



محافظة دمياط

مركز المعلومات ودعم اتخاذ القرار  
نشرة يناير ٢٠١٥



نشرة المعلومات الشهرية تصدر عن مركز معلومات

محافظة دمياط

**\*\* تحت رعاية \*\***

السيد اللواء أ. ح. م. / محمد عبد اللطيف منصور

محافظ دمياط

**توجيه عام:**

وكيل أول الوزارة اللواء / فايز فتحى شلتوت

السكرتير العام

**إشراف عام:**

مدير عام المركز / أ. عبد اللطيف ربيع



## المحتويات

الصفحات		الموضوع	م
الى	من		
٧	١	من أخبار المحافظة	١
١٧	٨	قطاع / الصحة	٢
٢٠	١٨	قطاع / السكان والزيادة الطبيعية	٣
٢٨	٢١	قطاع / تنمية المرأة ورعاية الطفولة	٤
٣٤	٢٩	قطاع / الرعاية الصحية	٥
٣٩	٣٥	مع القانون	٦
٤٣	٤٠	مكتبة المركز	٧
٤٥	٤٤	الإنجازات	٨
٤٦	٤٦	نظم معلومات	٩
٤٨	٤٧	الإعلام	١٠
٤٩	٤٩	تقييم النشرات	١١

محافظ دمياط يضع أكاليل الزهور على النصب التذكاري للشهداء بمناسبة أعياد ٢٥ يناير



وسط حشد جماهيري كبير و احتفالية أحاطتها مشاعر المودة والوفاء لدماء شهدائنا الأبرار... قام اللواء أ.ح.م محمد عبد اللطيف منصور محافظ دمياط يرافقه اللواء حسن البرديسي مدير أمن دمياط بوضع أكاليل الزهور على النصب التذكاري لشهدائنا الأبرار، و ذلك بحضور الأجهزة التنفيذية و رؤساء المراكز والمدن والمجتمع المدني و ممثليه وقد بدأ الحفل بأن عزفت الموسيقى العسكرية السلام الوطني ثم نشيد بلادي من طلبة مديرية التربية والتعليم ،ووضع المحافظ أكاليل الزهور على قبر الجندي المجهول ثم عزف الموسيقى سلام الشهيد احتفالاً بتلك الذكرى المجيدة.

وقد صرح المحافظ بأننا نحتفل اليوم بعيد الشرطة تكريماً لما بذله رجال الشرطة فى توفير الأمن والأمان لأبناء شعب مصر حيث قدم المحافظ التحية اللواء محمد إبراهيم وزير الداخلية واللواء حسن البرديسي مدير أمن دمياط وجميع أفراد الشرطة ضباطاً وجنوداً .

كما أكد المحافظ على أن هذا الاحتفال بالذكرى الرابعة لثورة ٢٥ يناير المجيدة التي ضحى فيها شباب مصر بدمائهم من أجل الأهداف النبيلة لهذه الثورة (العيش - الحرية - الكرامة - الإنسانية).



وزير الري .. يفتتح مشروع حماية المنطقة غرب اللسان برأس البر والمرحلة الأولى لمشروع حماية الشاطئ شرق ميناء دمياط ، ويضع حجر أساس المرحلة الثانية للمشروع شرق الميناء بإجمالي ٢١٠ مليون جنيه.



صرح الدكتور حسام المغازي وزير الري بأنه تم اعتماد ٢١٠ مليون جنيه لمشروعات حماية الشواطئ بمحافظة دمياط منها ١٣٠ مليون جنيه لمشروعات سيتم إفتتاحها شرق ميناء دمياط وغرب اللسان برأس البر ، و ٨٠ مليون جنيه لحماية المنطقة شرق عزبة البرج على البحر المتوسط ، مؤكداً بأن هذه المشاريع تأتي خلال خطة بعيدة المدى لحماية الشواطئ المصرية وتحتل محافظة دمياط أولية أولى وإهتماماً كبيراً من الوزارة باعتبارها أكثر المحافظات الساحلية تعرضاً للنحر والعوامل الطبيعية وانعدام الطمي بعد بناء السد العالي ، كما أكد بان عمليات الردم والتوسعات والحماية بالكتل الخرسانية تخضع لدراسات علمية ومناخية مكثفة ودقيقة حتى لا يحدث إعتداء من البحر ، وأشار الوزير إلى مشروع تحسين نوعية مياه بحيرة المنزلة الذي تم إفتتاحه صباح اليوم في بورسعيد والذي يتيح لصيادي البحيرة مربوط بيئى آمن للصيد فى المحافظات المحددة لها. جاء ذلك خلال زيارة الوزير لمحافظة دمياط حيث استقبله اللواء ا.ح.م محمد عبد اللطيف منصور محافظ دمياط ..وعقدا مؤتمراً صحفياً بالمحافظة أجاب فيه الوزير على الأسئلة بشأن خطة الوزارة للإرتقاء ببحيرة المنزلة بإعتماد ٢٣٠ مليون جنيه لتكريك أجزاء واسعة من البحيرة بالإضافة إلى فتح قنوات إشعاعية لتحسين المياه ، كما أكد على ان وزارة الإسكان بصدد تدبير قرض قيمته مليار دولار للبدء فى تنفيذ مشروعات الصرف الصحى بالقرى المحرومة لحوالى ٧٦٠ قرية والبدء بالقرى الأكثر فقراً على ٣ سنوات الأمر الذى سوف يحل مشكلة تحسين نوعية مياه الصرف الزراعى فى البحيرة بعد رفع الصرف الصحى العشوائى منها. وإختتم الوزير اللقاء مشيراً إلى جهود الوزارة فى إزالة التلوثات على حرم نهر النيل بمعدل إزالة ١٠٠٠ حالة تلوث كل شهر ، كما ألمح الى البعد الانسانى وتوسلات أصحاب المزارع والأقفاص السمكية بالنيل مؤكداً على منحهم مهلة لجمع المحصول بعد نفاذ مدة الإنذارات على تتم الإزالة .

محافظ دمياط يجتمع بأهالي قرية جمصة لبحث مشاكلهم  
ويستجيب لتنفيذ عشرة مطالب لتنمية الخدمات بالقرية .. منفذ لبيع منتجات القوات المسلحة  
، إنشاء معهد أزهرى ، إقامة مدرسة ثانوي ، وحدة معالجة كومباكت بـ ٣ مليون جنيه للصرف  
الصحي



بناءً على الدعوة التي وجهها اللواء أ.ح.م/ محمد عبد اللطيف منصور محافظ دمياط إلى أهالي جمصة في أعقاب الزيارة التي قام بها المحافظ للقرية عقد اللواء المحافظ لقاءً بعدد من المواطنين ورموز المجتمع المدني بقرية جمصة بحضور اللواء فايز شلتوت سكرتير عام المحافظة والمهندس خالد عبد الواحد رئيس مركز ومدينة كفر البطيخ ومديري المواقف والطرق والكهرباء وشركة مياه الشرب وأ. أحمد خليل مدير عام الشؤون المالية بالمحافظة وعددًا من مديري الخدمات بالمحافظة. وقد وافق المحافظ على البدء في فتح منفذ بيع لمنتجات القوات المسلحة وطلب من الأهالي تجهيز المكان وتخطيطه بالمساحة المناسبة ، كما وافق المحافظ على البدء في إجراءات إنشاء معهد أزهرى ومدرسة ثانوي لخدمة أهالي القرية ووجه لمدير الأبنية التعليمية ورئيس المدينة ومدير عام الأزهر لمعاينة الأرض واتخاذ الإجراءات .

كما طمئن المحافظ أهالي جمصة أثناء الاجتماع بأنه تمت الموافقة على استخراج تصريح لبدء العمل في تدعيم وحماية الشاطئ وتطهير بوغاز القرية وذلك بناءً على الاتصال المباشر برئيس هيئة حماية الشواطئ أثناء الاجتماع .

كما وجه المحافظ لمدير عام الري بدمياط البدء في تطهير مصرف جمصة كما تناول الاجتماع الحلول العاجلة لعدد من المشاكل منها تجديد شبكة مياه الشرب بالقرية وزيادة الضغوط ، ومحطة تنقية كومباكت للصرف الصحي وتخصيص موقف لسيارات الأجرة ونقل الركاب بعيداً عن الطريق الدولي. واختتم المحافظ اللقاء بالتوجيه للمهندس / سامي بدير رئيس فرع شركة الكهرباء بمعاينة حالة أسلاك الكهرباء بالقرية وإستبدال الأسلاك بأخرى معزولة وتوفير لمبات الإنارة اللازمة للشوارع ، كما وجه للسيد/ أحمد خليل مدير عام الشؤون المالية بالمحافظة بسرعة تدبير ٤ فرد كاوتش للورد الوحدة المحلية للنهوض بمنظومة النظافة بقرية جمصة.



## محافظ دمياط يتفقد أعمال توسعه وتطوير طريق شطا دمياط ..كوبري علوي للمشاة أمام مبنى مجمع المحاكم ، ويتفقد أعمال المرحلة الثانية لمشروع الإسكان الإجتماعى بشطا



استمرارا لسلسلة جولاته ومتابعاته الشخصية للمشروعات الجارية على أرض محافظة دمياط تفقد اللواء أ.ح.م محمد عبد اللطيف منصور محافظ دمياط أعمال توسعه وتطوير طريق شطا دمياط من ميدان الشهابية وحتى كمين مدخل دمياط ناحية بورسعيد بطول ٥.٥ كيلو متر وإطمئن على تنسيق الجزيرة الوسطى بالطريق ، ووجه بعمل كوبري علوي للمشاة أمام مجمع محاكم شطا ومبنى التنظيم والإدارة. كما تفقد العمل بالمرحلة الثانية لمشروع الإسكان الإجتماعى بجوار محطة الخلط الإسفلتية بعدد ٢٠ عمارة بإجمالي ١٢٠ مليون جنيه، حيث وصلت نسبة التنفيذ إلى ٤٠% وقد استجاب المحافظ لطلبات الشركة المنفذة بمخاطبة وزارة الإسكان لاستعجال صرف المتأخر من المستحقات المالية لهم ، كما تفقد المحافظ المراحل النهائية من تشطيبات عدد ٢٣ عمارة من المرحلة الأولى من الإسكان الإجتماعى بمنطقة تل وردة ، وقد أبدى المحافظ ملاحظاته على التشطيب وأعمال الدهانات وتركيب الصرف الصحي وتسليم الأعمال وفقا للجدول الزمني ، وأنتقل المحافظ لمتابعة أعمال الرصف بالبلاطات الخرسانية بشارعي على السقا وخالد بن الوليد متفرع من شارع النقراشي بمدينة دمياط ، وقرر توجيه لجنة هندسية من مجلس مدينة دمياط لمعاينة منزل قديم بالشارع قبل أعمال الرصف .. وقد تقرر اعتماد رصف المنطقة بإجمالي ١٢ ألف متر مسطح بلاطات خرسانية تم تنفيذ ٢٠٠٠ متر منها ، كما قام المحافظ برفع عدد من الإشغالات بشارعي فكرى زاهر بمعدات مجلس مدينة دمياط ، كما وجه بندب لجنة من التموين والصحة لمعاينة مخزن للقول والطعمية تابع لأحد المطاعم بالمدينة لسوء حالته .. رافقه فى الجولة اللواء أحمد عزت رئيس مدينة دمياط والمهندس ضياء عوض مدير مديرية الطرق بدمياط ومدير مديرية الإسكان..

## محافظ دمياط يتفقد امتحانات الفصل الدراسي الأول للشهادة الإعدادية بمدارس دمياط ٢٦ لجنة بإجمالي ٢١.٣٨٩ ألف طالب انتظموا في الامتحانات



بدأت اليوم امتحانات الفصل الدراسي الأول للشهادة الإعدادية بمدارس محافظة دمياط حيث أدي ٢١.٣٨٩ ألف طالب الامتحان في ١٢٦ لجنة بنطاق المحافظة حيث تفقد اللواء أ.ح.م محمد عبد اللطيف منصور محافظ دمياط عدداً من لجان امتحانات الشهادة الإعدادية ، ترافقه فريدة مجاهد وكيل وزارة التربية والتعليم بدمياط ، بدأها المحافظ بزيارة مدرسة بنت الشاطئ الإعدادية بنات ، حيث تفقد اللجان واطمئن من الطلبة على مستوى امتحان اللغة العربية الذي جاء في مستوى الطالب ، وطلب المحافظ بأن يخصص مكان للمراقبين الاحتياط بالمدرسة وكذلك عمل كشف بعدد اللجان وعدد الطلبة بكل دور.

كما تفقد المحافظ لجنة الامتحانات بمدرسة دمياط الإعدادية بنين ، كما تفقد لجنة امتحانات المنازل ، وأجرى المحافظ حواراً مع الطلبة حثهم على مواصلة الكد والاجتهاد ، ووجه لهم التحية على إصرارهم وتحديهم .

وواصل المحافظ جولته لتفقد المدرسة التجريبية الإعدادية بالأعصر وأشاد بمستوي مستوى الانضباط داخل اللجان وتفقد لجان الامتحانات ، كان اللواء المحافظ قد أشاد بالإجراءات التأمينية حول المدارس وتوفير المناخ الآمن للطلبة في أداء امتحاناتهم في سهولة ويسر.



## بعد توقف ٣ سنوات .. محافظ دمياط يقوم بتدشين شفاط لتطهير بوغاز عزبة البرج لتنمية الثروة السمكية بالمنطقة



أكد اللواء أ.ح.م / محمد عبد اللطيف منصور محافظ دمياط ان مدينة عزبة البرج تعد قلعة صناعية في مجال صناعة السفن حيث يوجد بها حوالي ٦٥% من حجم اسطول الصيد في مصر وتكتمل منظومة التنمية الاقتصادية بها في مجال الصيد وتنمية الثروة السمكية.

جاء ذلك خلال الاحتفال بتدشين شفاط تطهير بوغاز عزبة البرج بعد ان كان متوقفا ثلاث سنوات وسط حشد كبير من الصيادين واصحاب سفن الصيد وأبناء عزبة البرج حيث أوف المحافظ انه كان هناك اجراءات كبيرة وجهودا متواصلة لتشغيل الشفاط "الحفار" لما يحققه من أهمية كبيرة في تطهير البوغاز بما يعود بالنفع علي سفن الصيد وتجديد المياه الامر الذي يسمح بتنمية الثروة السمكية بالمنطقة.

وأضاف المحافظ انه بالنسبة لميناء الصيد فقد تم الانتهاء من كافة الدراسات الفنية التي تؤكد أهمية انشاء ميناء وكافة الموافقات المطلوبة من وزارة الدفاع والنقل والبيئة وحماية الشواطئ وان المشروع حاليا في انتظار قرار جمهوري لافتا انه سيتم طرح هذا المشروع التنموي في المؤتمر الاقتصادي القادم موضحا ان تكلفة الميناء تتراوح من ٦:٥ مليار ج وان طول الميناء ٢,٥ كم ويتضمن رصيفان طول كلا منهما ٦٠٠ م بجانب اربعة اخري لتموين السفن وورش للصيانة ومصانع للتج ومناطق خدمية وقد استمع المحافظ الي مطالب عدد من الصيادين فيما يتعلق باستصدار تراخيص للخروج الي البحر وأكد انه سيتم عرض هذا المطلب علي وزير النقل الحالي لحل هذه المشكلة مثلما حلها في العام الماضي .



## محافظ دمياط يفتتح مشروعات خدمية بقطاع البريد



أكد اللواء أ.ح.م /محمد عبد اللطيف منصور محافظ دمياط ان البريد المصري من اعرق مؤسسات الدولة دوماً أهم الهيئات لما يقدمه من خدمات حيوية للمواطنين وأشاد بالتطوير الذي تشهده منظومة البريد بما يعود بالنفع علي متلقي الخدمة .

جاء ذلك في خلال افتتاح المحافظ مركز النداء الالي والصوتي وخدمة العملاء بمبني الادارة العامة لبريد دمياط يرافقه م رفعت شبل نائب رئيس الهيئة العامة للبريد وايمن ناصف مدير الادارة العامة لبريد دمياط. كما قام المحافظ بافتتاح مكتب بريد جمصه البلد بمركز كفر البطيخ ووضع حجر أساس مكتب بريد كفر الغاب. حيث أشاد المحافظ بأهمية المشاركة المجتمعية في مثل تلك المشروعات لافتا انه لن يبني مصر الا ابناء مصر . كما أشار نائب رئيس الهيئة العامة للبريد ان الهيئة تسعى دائما لتطوير منظومة العمل بها .مشيدا بالجهود الذاتية في اقامة مكتب بريد جمصه البلد والذي يقدم خدمات علي اعلي مستوي موضحا انه سيتم البدء فورا في تقديم كافة الخدمات البريدية للمواطنين.

محافظ دمياط يوافق علي تخصيص ٦٥٠ الف جنيه لرصف الطريق الرئيسي لقرى كفور الغاب لخدمة حركة النقل بالمنطقة



التقى اللواء أ.ح.م / محمد عبد اللطيف منصور محافظ دمياط بممثلي اهالي قري كفور الغاب -مركز كفر سعد لبحث أهم المطالب والاحتياجات ووضع الحلول اللازمة لها بحضور اللواء فايز شلتوت السكرتير العام وصديق محمد رسلان رئيس الوحدة المحلية لمركز ومدينة كفر سعد وم ضياء عوض مدير عام الطرق حيث صدق المحافظ علي مبلغ ٦٥٠ الف جنيه لرصف الطريق الرئيسي لطرق كفور الغاب بطول ١.٥ كم علي ان يكون عرض الطريق ٦ م والبدء فورا في التنفيذ وذلك لما لهذا الطريق من أهمية باعتباره المنفذ الوحيد لقرى كفور الغاب واتصاله بالطريق السريع والطريق الدولي الساحلي ومدخل محافظة دمياط الغربي كما بحث المحافظ خلال اللقاء مطلب الاهالي باستغلال احد المباني المقامة علي مساحة ٨.٤٠٠الاف متر تبرع احد أبناء القرية في اقامة مشروع صحي حيث كلف المحافظ د احمد العطار وكيل مديرية الصحة بإرسال لجنة من الصحة لبحث الاوراق الخاصة بملكية المبني ودراسة استغلاله الاستغلال الامثل في قطاع الصحة .

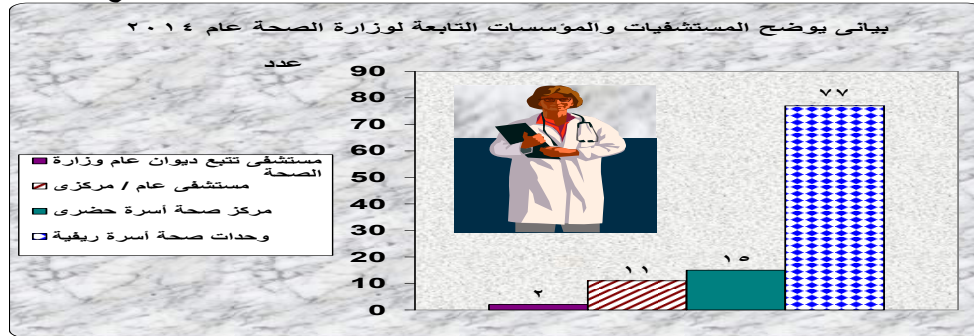


## أولاً قطاع الصحة : ١-مستشفيات ومؤسسات تابعة لوزارة الصحة :

م	مركز	البيان	مستشفى تتبع ديوان عام وزارة الصحة		مستشفى عام / مركزي		مجموعة صحية	مركز صحة أسرة حضري		وحدات صحة أسرة ريفية
			عدد أسرة	عدد	عدد أسرة	عدد		عدد	ملحوظة	
١	دمياط	حضر	١٤٩	٢	٦٩٩	٤	٠	٠	٠	٠
		ريف	٠	٠	٠	٠	٠	٠	٠	٠
		اجمالي	١٤٩	٢	٦٩٩	٤	٠	٠	٠	٠
٢	فارسكور	حضر	٠	٠	٢٥٦	٢	٠	٠	٠	٠
		ريف	٠	٠	٠	٠	٠	٠	٠	٠
		اجمالي	٠	٠	٢٥٦	٢	٠	٠	٠	٠
٣	كفر سعد	حضر	٠	٠	١٨٩	٢	٠	٠	٠	٠
		ريف	٠	٠	٠	٠	٠	٠	٠	٠
		اجمالي	٠	٠	١٨٩	٢	٠	٠	٠	٠
٤	كفر البطيخ	حضر	٠	٠	٣٦	١	٠	٠	٠	٠
		ريف	٠	٠	٠	٠	٠	٠	٠	٠
		اجمالي	٠	٠	٣٦	١	٠	٠	٠	٠
٥	الزرقا	حضر	٠	٠	٢٢٤	٢	٠	٠	٠	٠
		ريف	٠	٠	٠	٠	٠	٠	٠	٠
		اجمالي	٠	٠	٢٢٤	٢	٠	٠	٠	٠
الاجمالي		حضر	١٤٩	٢	١٤٠٤	١١	٠	١٢	٠	٠
		ريف	٠	٠	٠	٠	٠	٣	٠	٧٧
		اجمالي	١٤٩	٢	١٤٠٤	١١	٠	١٥	٠	٧٧

تاريخ البيان : يناير ٢٠١٥

مصدر البيان : مديرية الصحة والسكان بدمياط



## @ زيادة طفيفة في أعداد الأسرة بالمستشفيات العامة هذا العام عن العام الماضي @

## ٠٠ تحليل البيان :

بلغت أعداد أسرة المستشفيات العامة هذا العام ١٤٠٤ سرير أي بزيادة قدرها ٦ سرير عن العام الماضي  
بلغت أعداد المستشفيات العامة ١١ مستشفى بحضر المحافظة موزعة كالتالي:

(٣٧% دمياط ١٨% فارسكور- ١٨% كفر سعد - ١٨% الزرقا - ٩% كفر البطيخ) .

بلغت أعداد الوحدات الصحية الريفية ٧٧ وحدة والمراكز الحضرية ١٥ وحدة .

ثبات أعداد المستشفيات التابعة لوزارة الصحة هذا العام مقارنة بالعام الماضي .

٠٠ التوصية : يوصى مركز المعلومات بضرورة المتابعة الدورية لهذه المؤسسات وضرورة عمل الصيانة اللازمة للأجهزة والأدوات الطبية بها وذلك للحفاظ على هذه الثروة القومية والتي تخدم مواطني المحافظة وعمل الصيانة الدورية للأسرة مع تجديدها بصفة مستمرة لأهميتها للمرضى .

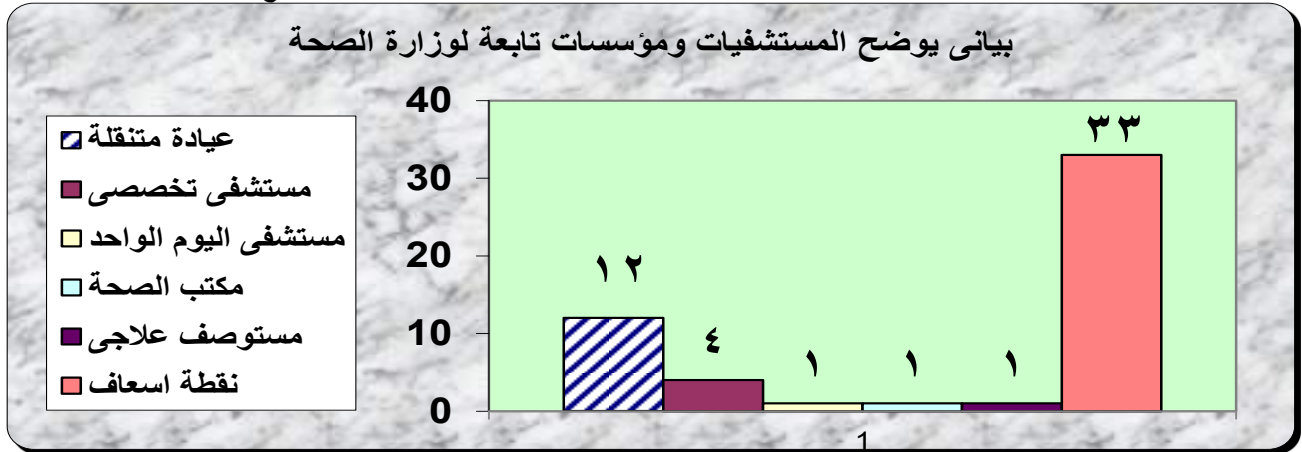


## ١- أ . مستشفيات ومؤسسات تابعة لوزارة الصحة :

م	مركز / مدينة / حي	عيادات متنقلة	مستشفى تخصصي		مستشفى جراحة اليوم الواحد		مكتب الصحة	مستوصف علاجي	مراكز ونقاط الإسعاف	
			عدد	أسرة	عدد	أسرة			عربة اسعاف نمطي	عدد نقاط الاسعاف
١	دمياط	٢	٤	٣٦٨	١	٢١	٠	٠	١١	٤
٢	فارسكور	٣	٠	٠	٠	٠	١	٠	٥	٣
٣	كفر سعد	٢	٠	٠	٠	٠	٠	٠	١٢	٧
٤	كفر البطيخ	٢	٠	٠	٠	٠	٠	٠	٠	٠
٥	الزرقا	٣	٠	٠	٠	٠	١	٠	٥	٢
	اجمالي المحافظة	١٢	٤	٣٦٨	١	٢١	١	١	٣٣	١٦

مصدر البيان: مديرية الصحة والسكان بدمياط

تاريخ البيان: يناير ٢٠١٥



@@ إنعدام مركز كفر البطيخ من نقاط إسعاف @@

### ٠٠ تحليل البيان :

- بلغت أعداد المستشفيات التخصصية بالمحافظة ٤ مستشفيات تمركز جميعها بمدينة دمياط بانخفاض قدره ٣٦ سرير عن العام الماضي
- بلغت اعداد نقاط الإسعاف بالمحافظة ٣٣ نقطة إسعاف تتوفر بمراكز المحافظة عدا مركز كفر البطيخ باجمالي عربات اسعاف كالآتي (٦٢ عربة+ ٢ متنقل + ٢ حضانة)

### ٠٠ التوصية :

يوصى مركز المعلومات بأهمية توافر نقاط إسعاف بمركز كفر البطيخ لخدمة أهالي المركز.



## ١ - ب . مستشفيات ومؤسسات تابعة لوزارة الصحة :

م	مركز	البيان	مستشفى تعليمي		معهد تعليمي		مؤسسة علاجية		مستشفى تأمين صحي		مستشفى ...	
			عدد أسرة	عدد	عدد أسرة	عدد	عدد أسرة	عدد	عدد أسرة	عدد	عدد أسرة	عدد
١	دمياط	حضر	٠	٠	٠	٠	٠	٠	٠	٠	٠	٠
		ريف	٠	٠	٠	٠	٠	٠	٠	٠	٠	٠
		اجمالي	٠	٠	٠	٠	٠	٠	٠	٠	٠	٠
٢	فارسكور	حضر	٠	٠	٠	٠	٠	٠	٠	٠	٠	٠
		ريف	٠	٠	٠	٠	٠	٠	٠	٠	٠	٠
		اجمالي	٠	٠	٠	٠	٠	٠	٠	٠	٠	٠
٣	كفر سعد	حضر	١	٣٠٠	٠	٠	٠	٠	٠	٠	٠	٠
		ريف	٠	٠	٠	٠	٠	٠	٠	٠	٠	٠
		اجمالي	١	٣٠٠	٠	٠	٠	٠	٠	٠	٠	٠
٤	الزرقا	حضر	٠	٠	٠	٠	٠	٠	٠	٠	٠	٠
		ريف	٠	٠	٠	٠	٠	٠	٠	٠	٠	٠
		اجمالي	٠	٠	٠	٠	٠	٠	٠	٠	٠	٠
الاجمالي		حضر	١	٣٠٠	٠	٠	٠	٠	٠	٠	٠	٠
		ريف	٠	٠	٠	٠	٠	٠	٠	٠	٠	٠
		اجمالي	١	٣٠٠	٠	٠	٠	٠	٠	٠	٠	٠

مصدر البيان: مديرية الصحة والسكان بدمياط

تاريخ البيان: يناير ٢٠١٥



### توافر مستشفى تعليمي واحد على مستوى محافظة دمياط



#### ٠٠ تحليل البيان :

- يتوافر مستشفى تعليمي واحد جامعي علي مستوي المحافظة بمركز كفر سعد (مدينة دمياط الجديدة) .
- بلغ عدد الأسرة بالمستشفى التعليمي لهذا العام ٣٠٠ سريري أي بزيادة قدرها ١٠٠% عن العام الماضي .
- يوجد مستشفى تأمين صحي واحد في حالة تجديد واحلال حاليا وهي مستشفى الهلال بمدينة دمياط .

#### ٠٠ التوصية :

- يوصى مركز المعلومات بأهمية توافر مستشفيات تأمين صحي على مستوى مراكز المحافظة لتسهيل حصول المواطنين على خدمة صحية وخاصة التأمين الصحي .



## ٢ - مستشفيات تتبع جهات أخرى :

م	مركز	البيان	مستشفى جامعية		شرطة وسجون		سكة حديد		مستشفى .....		الاجمالي	
			عدد	أسرة	عدد	أسرة	عدد	أسرة	عدد	أسرة	عدد	أسرة
١	دمياط	حضر	٠	٠	٠	٠	٠	٠	٠	٠	٠	٠
		ريف	٠	٠	٠	٠	٠	٠	٠	٠	٠	٠
		اجمالي	٠	٠	٠	٠	٠	٠	٠	٠	٠	٠
٢	فارسكور	حضر	٠	٠	٠	٠	٠	٠	٠	٠	٠	٠
		ريف	٠	٠	٠	٠	٠	٠	٠	٠	٠	٠
		اجمالي	٠	٠	٠	٠	٠	٠	٠	٠	٠	٠
٣	كفر سعد	حضر	٠	٠	٠	٠	٠	٠	٠	٠	٠	٠
		ريف	١	٣٠٠	٠	٠	٠	٠	٠	٠	٠	١
		اجمالي	١	٣٠٠	٠	٠	٠	٠	٠	٠	٠	١
٤	الزرقا	حضر	٠	٠	٠	٠	٠	٠	٠	٠	٠	٠
		ريف	٠	٠	٠	٠	٠	٠	٠	٠	٠	٠
		اجمالي	٠	٠	٠	٠	٠	٠	٠	٠	٠	٠
الاجمالي		حضر	١	٣٠٠	٠	٠	٠	٠	٠	٠	٠	١
		ريف	٠	٠	٠	٠	٠	٠	٠	٠	٠	٠
		اجمالي	١	٣٠٠	٠	٠	٠	٠	٠	٠	٠	١

مصدر البيان: مديرية الصحة والسكان بدمياط

تاريخ البيان: يناير ٢٠١٥



توافر مستشفى تعليمي جامعي واحد بمحافظة دمياط



### ٠٠ تحليل البيان :

- توافر مستشفى تعليمي جامعي واحد بمحافظة دمياط ويوجد بمركز كفر سعد ( بمدينة دمياط الجديدة )
- يحتوي علي العديد من التخصصات العلاجية ويتردد عليها العديد من المواطنين بالمحافظة .

### ٠٠ التوصية :

يوصى مركز المعلومات نظراً لإقبال المواطنين على تلك المستشفى التوسع في خدماتها وعدد الأسرة بها وزيادة التخصصات بها .

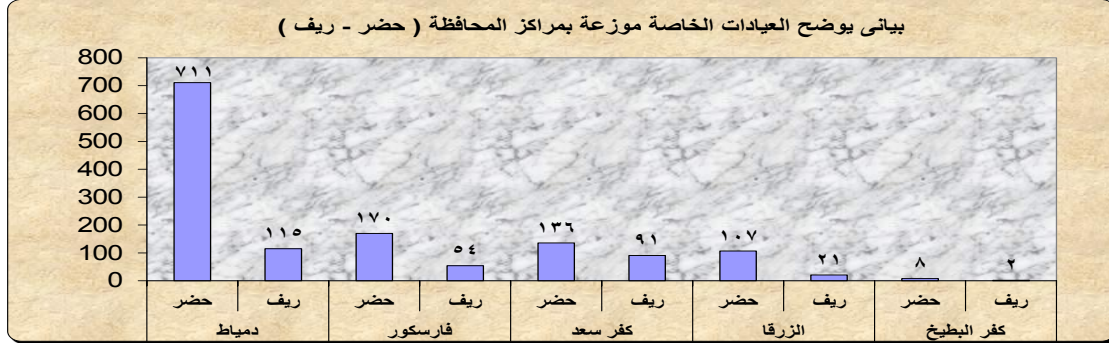


### ٣ - مستشفيات ومؤسسات علاجية وعيادات تابعة للقطاع الخاص :

م	مركز/مدينة لحي	البيان	قطاع خاص			
			مستشفيات		عيادات	عيادات أسنان
			عدد	أسرة		
١	ادارة دمياط	حضر	١٣	٢٤٥	٧١١	١٥٢
		ريف	٢	١٣	١١٥	٣٢
		اجمالي	١٥	٢٥٨	٨٢٦	١٨٤
٢	ادارة فارسكور	حضر	٢	٢٧	١٧٠	٢٤
		ريف	٠	٠	٥٤	٧
		اجمالي	٢	٢٧	٢٢٤	٣١
٣	ادارة كفر سعد	حضر	٠	٠	١٣٦	٢٣
		ريف	٠	٠	٩١	١٥
		اجمالي	٠	٠	٢٢٧	٣٨
٤	ادارة الزرقا	حضر	١	١٦	١٠٧	١١
		ريف	٠	٠	٢١	٤
		اجمالي	١	١٦	١٢٨	١٥
٥	ادارة كفر البطيخ	حضر	٠	٠	٨	٢
		ريف	٠	٠	٢	١
		اجمالي	٠	٠	١٠	٣
٥	اجمالي المحافظة	حضر	١٦	٢٨٨	١١٣٢	٢١٢
		ريف	٢	١٣	٢٨٣	٥٩
		اجمالي	١٨	٣٠١	١٤١٥	٢٧١

تاريخ البيان : يناير ٢٠١٥

مصدر البيان: مديرية الصحة والسكان بدمياط



#### خلو مركزي كفر سعد وكفر البطيخ من مستشفيات خاصة

#### ٠٠ تحليل البيان:

- بلغت عدد المستشفيات الخاصة بالمحافظة ١٨ مستشفى موزعة كالآتي :  
( ٨٣% دمياط - ١١% فارسكور - ٧% الزرقا ) .
- بلغت أعداد العيادات الخاصة بالمحافظة (١٤١٥) عيادة موزعة كالآتي :  
( ٥٨% دمياط - ١٦% فارسكور - ١٦% كفر سعد - ٩% الزرقا - ١% كفر البطيخ ) .
- بلغت أعداد عيادات الأسنان بالمحافظة ٢٧١ عيادة موزعة كالآتي :  
( ٦٨% - ١١% فارسكور - ١٤% كفر سعد - ٦% الزرقا - ١% كفر البطيخ ) .
- بلغت أعداد الصيدليات بالمحافظة ١١١٥ صيدلية موزعة كالآتي :  
( ٥٤% دمياط - ١٤% فارسكور - ١٥% كفر سعد - ١٠% الزرقا - ٧% كفر البطيخ ) .
- من ذلك يتلاحظ أن مركز دمياط هو أكبر المراكز الذي يحتوي علي مستشفيات ومؤسسات علاجية خاصة وأقلها مركز كفر البطيخ .

٠٠ التوصية: يوصي مركز المعلومات بأهمية قيام المسؤولين بمديرية الشئون الصحية بدمياط بالأشراف والمتابعة المباشرة للمؤسسات العلاجية الخاصة بالمحافظة وذلك للتأكد من قيامها بتطبيق اللوائح التنفيذية بها .

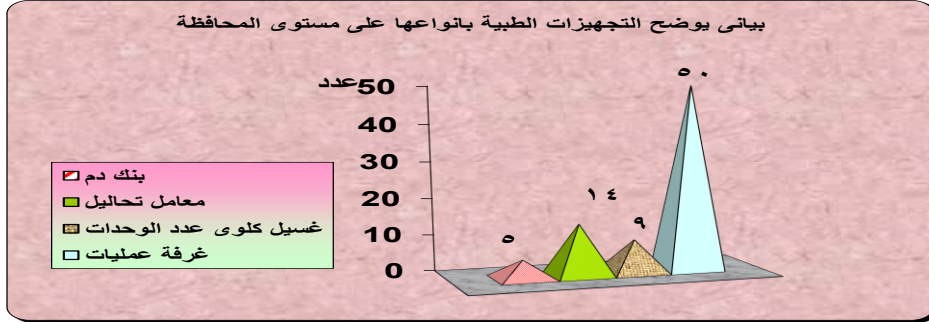


## ٤- التجهيزات الطبية الخاصة بالمستشفيات :

م	مركز	البيان	أنواع التجهيزات			
			بنك دم	معامل تحاليل	غسيل كلوي	
					عدد الوحدات	عدد الأجهزة
أخرى	غرفة عمليات					
١	ادارة دمياط	حضر	٢	٧	٣	٧٩
		ريف	٠	٠	٠	٠
		اجمالي	٢	٧	٣	٧٩
٢	ادارة فارسكور	حضر	١	٢	٢	٢٦
		ريف	٠	٠	٠	٠
		اجمالي	١	٢	٢	٢٦
٣	ادارة كفر سعد	حضر	١	٢	٢	٣٢
		ريف	٠	٠	٠	٠
		اجمالي	١	٢	٢	٣٢
٤	ادارة الزرقا	حضر	١	٢	١	١٩
		ريف	٠	٠	٠	٠
		اجمالي	١	٢	١	١٩
٤	كفر البطيخ	حضر	٠	١	١	٦
		ريف	٠	٠	٠	٠
		اجمالي	٠	١	١	٦
اجمالي المحافظة	حضر	٥	١٤	٩	١٦٢	
	ريف	٠	٠	٠	٠	
	اجمالي	٥	١٤	٩	١٦٢	

تاريخ البيان: يناير ٢٠١٥

مصدر البيان: مديرية الصحة والسكان بدمياط



## زيادة أعداد غرف العمليات بالمحافظة لهذا العام عن العام الماضي

## ٠٠ تحليل البيان:

- ثبات أعداد التجهيزات الطبية الخاصة بالمستشفيات لهذا العام مقارنة بالعام الماضي مثل ( بنوك الدم- معامل التحليل- عدد وحدات الغسيل الكلوي) .
- بلغت أعداد غرف العمليات بمستشفيات المحافظة ٥٠ غرفة بزيادة قدرها غرفة واحدة عن العام الماضي وذلك بمستشفيات مركز دمياط .

- **التوصية:** يوصي مركز المعلومات بضرورة المتابعة المستمرة للتجهيزات الطبية بالمستشفيات وإجراء عمليات الصيانة الدورية لها ، كما يوصي مركز المعلومات بتوفير بنك للدم بمركز كفر البطيخ لخدمة مواطني المركز .



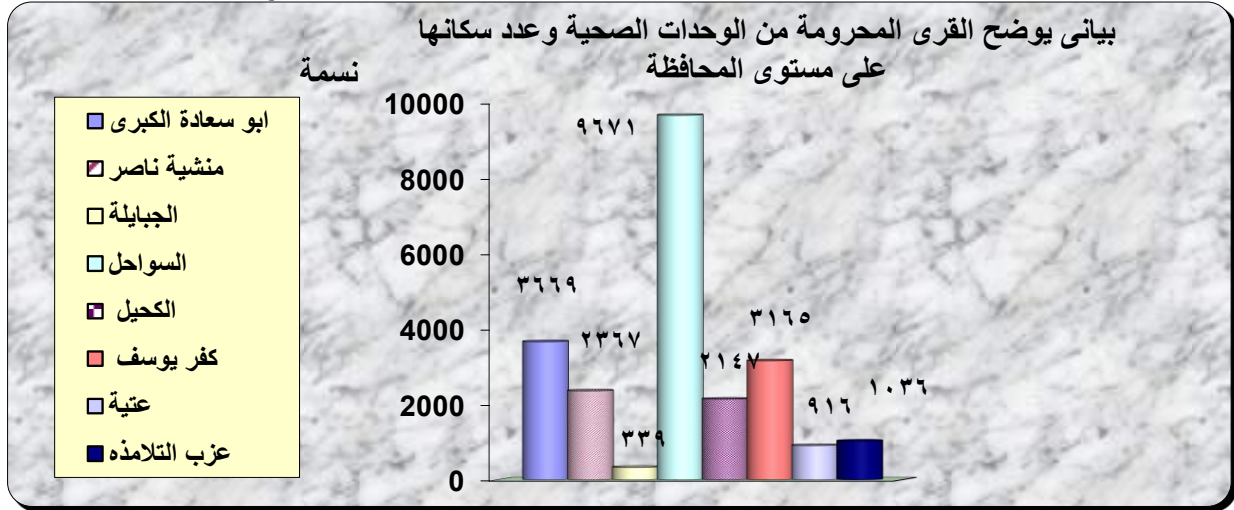


## ٥- القرى المحرومة من الوحدات الصحية :

م	مركز	الوحدة المحلية القروية	القرية التابعة ( المحرومة )	عدد سكان القرية التابعة ( نسمة )	أقرب خدمة صحية للقرية التابعة	
					الاسم	المسافة ( كم )
١	كفر سعد	أم الرزق	ابو سعادة الكبرى	٣٦٦٩	وحدة صحة ابو سعادة الصغرى	٥
٢		كفر الغاب	منشية ناصر	٢٣٦٧	مركز طب أسرارالمرايعين	٥
٣	كفر البطيخ	الرياض	الجبايلة	٣٣٩	وحدة صحة أسرة الرياض	٤
٤		البساتين	السواحل	٩٦٧١	وحدة صحة أسرة البساتين	٦
٥		الرياض	الكحيل	٢١٤٧	وحدة صحة أسرة الرياض	٧
٦		الرياض	كفر يوسف	٣١٦٥	وحدة أسرة كفر سليمان	٥.٥
٧		الكاشف الجديد	عتية	٩١٦	وحدة أسرة الكاشف الجديد	٧
٨	الزرقا	الكاشف الجديد	عزب التلامذه	١٠٣٦	وحدة أسرة الكاشف الجديد	٢.٥

تاريخ البيان: يناير ٢٠١٥

مصدر البيان: مديرية الصحة والسكان بدمياط



## ٨ قرى محرومة من الوحدات الصحية فقط بالمحافظة

يتضح من البيانات السابقة :

٠٠ تحليل البيان :

- يوجد على مستوى المحافظة ٨ قرى تابعة لوحدات محلية قروية بالمحافظة محرومة من الوحدات الصحية تتركز في مراكز كفر سعد وكفر البطيخ والزرقا .

- تراوحت أقرب مسافة بين هذه القرى وبين أقرب خدمة صحية لها ما بين ٢,٥ كم : ٧ كم .

٠٠ التوصية: يوصى مركز المعلومات بأهمية توفير القوافل الطبية المتخصصة في علاج المواطنين بهذه القرى وحسب فترات زمنية منتظمة والإعلام عن تواجدها بهذه القرى للإستفادة من خدماتها.



## ٦- العلاج على نفقة الدولة ( مستوى محافظة ) خلال عام ٢٠١٤ :

عدد الذين تم علاجهم على نفقة الدولة داخل مصر	اجمالي نفقات العلاج بالجنية داخل مصر
( دمياط )	( دمياط )
١٨٤٠٣	٣٥٣٨٩٩٤٤

تاريخ البيان : يناير ٢٠١٥

مصدر البيان: مديرية الصحة والسكان بدمياط

٧% نسبة الزيادة في أعداد الذين تم علاجهم علي نفقة الدولة في هذا العام مقارنة بالعام الماضي

### ٠٠ تحليل البيان :

٠٠ يتضح من البيانات السابقة :

- بلغت اعداد اللذين تم علاجهم علي نفقة الدولة لهذا العام بالمحافظة بلغ ١٨٤٠٣ مواطن بزيادة قدرها ١١٩٩ مواطن عن العام الماضي وذلك بنسبة ٧% .
- أدي ذلك إلي زيادة إجمالي نفقات العلاج داخل الجمهورية بالمحافظة لهذا العام عن العام الماضي وذلك بنسبة ٣% .

### ٠٠ التوصية :

- يوصي المركز بضرورة تسهيل وتفعيل إجراءات العلاج على نفقة الدولة وخاصةً لمحدودي الدخل لزيادة أعداد المستفيدين منه وزيادة النفقات العلاجية لاستيعاب العديد من الحالات التي لا تسمح بالعلاج على حسابها الخاص .



## ٧- الخدمة الصحية في المستشفيات التابعة لوزارة الصحة :

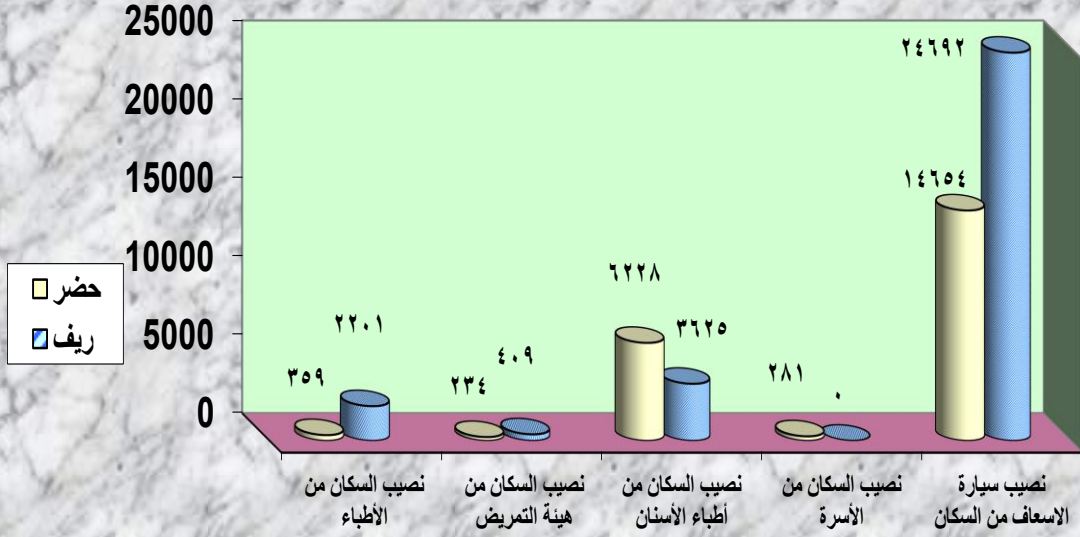
م	مركز	البيان	تعداد السكان نسمة	عدد الأطباء القائمين بالعمل		نسبة السكان من الأطباء	عدد هيئة التمريض بالعمل	نسبة السكان من هيئة التمريض		عدد أسنان أطباء	نسبة السكان من أسنان أطباء	عدد الصيدالة		عدد الأسرة العلاجية	نسبة السكان من الأسرة	عدد سيارات الإسعاف		نسبة سيارة الإسعاف من السكان
				ذكور	إناث			ذكور	إناث			مستشفيات تتبع	مستشفيات لا تتبع			ذكور	إناث	
١	دمياط	حضر	٢٩٦١٢٨	٤٥٠	٣٥٣	٣٦٩	١٠٧٠	٢٧٧	٣١	٨	٧٥٩٣	١٨	٢١٠	١٠٦٧	٢٧٨	١٥	١٩٧٤٢	
		ريف	٢٣٩٣٧٣	٣٩	٤٧	٢٧٨٣	٩١٧	٢٦١	٢٩	٢٥	٤٤٣٣	٩	٤١	٠	٠	١٤	١٧٠٩٨	
		اجمالي	٥٣٥٥٠١	٤٨٩	٤٠٠	٤٧٠٦	١٣٣١	٦٠٢	٤٠٢	٦٠	٣٣	٥٧٥٨	٢٧	٢٥١	١٠٦٧	٥٠٢	٢٩	١٨٤٦٦
٢	فارسكور	حضر	٦٢٧٧٨	١٢٨	٦٨	٣٢٠	٣٩١	١٦١	٨	٤	٥٢٣٢	٥	٢٩	٢٥٦	٢٤٥	٨	٧٨٤٧	
		ريف	١٧٢٥٢٨	٢٧	٢٨	٣١٣٧	٤٨٥	٣١٣٧	٢٠	٣١	٣٣٨٣	٨	٣٢	٠	٠	٣	٥٧٥٠٩	
		اجمالي	٢٣٥٣٠٦	١٥٥	٩٦	٩٣٧	٨٧٦	٢٦٩	٢٨	٣٥	٣٧٣٥	١٣	٦١	٢٥٦	٢٥٦	١١	٢١٣٩١	
٣	كفر سعد	حضر	٥٩٤٨٤	١٢٠	٨٤	٢٩٢	٣٢٧	١٨٢	٦	٥	٥٤٠٨	٢	٤٦	١٨٩	٣١٥	٧	٨٤٩٨	
		ريف	٢٠٣٦٣٤	٧٧	٤١	١٧٢٦	٥٧٧	١٧٢٦	٤١	٤١	٣٢٨٤	٢١	٤٧	٠	٠	١٢	١٦٩٧٠	
		اجمالي	٢٦٣١١٨	١٩٧	١٢٥	٨١٧	٩٠٤	٢٩١	٤٧	٢٦	٣٦٠٤	٢٦	٩٣	١٨٩	١٣٩٢	١٩	١٣٨٤٨	
٤	كفر البطيخ	حضر	٣٤٦٢٠	١٤	٣١	٧٦٩	٤٦	٧٥٣	٣	١	٨٦٥٥	٠	١٣	٣٦	٩٦٢	٠	٠	
		ريف	٧٥٧٨٨	١٨	١٦	٢٢٢٩	١٦٤	٤٦٢	٦	٩	٥٠٥٣	٤	١٥	٠	٠	٠	٠	
		اجمالي	١١٠٤٠٨	٣٢	٤٧	١٣٩٨	٢١٠	٥٢٦	٩	١٠	٥٨١١	٤	٢٨	٣٦	٣٠٦٧	٠	٠	
٥	الزرقا	حضر	٤٥٢٤٢	٨١	٥٩	٣٢٣	٢٩٤	١٥٤	٨	٦	٣٢٣٢	١١	٢٨	٢٢٤	٢٠٢	٤	١١٣١١	
		ريف	٩٨٨٣١	٤٥	٢١	١٤٩٧	٤٤٧	٢٢١	٢٠	١٦	٢٧٤٥	١٦	٣٤	٠	٠	٣	٣٢٩٤٤	
		اجمالي	١٤٤٠٧٣	١٢٦	٨٠	٦٩٩	٧٤١	١٩٤	٢٨	٢٢	٢٨٨١	٢٧	٦٢	٢٢٤	٦٤٣	٧	٢٠٥٨٢	
اجمالي المحافظة	حضر	٤٩٨٢٥٢	٧٩٣	٥٩٥	٣٥٩	٢١٢٨	٢٣٤	١٢٢٨	٥٦	٢٤	٦٢٢٨	٣٦	٣٢٦	١٧٧٢	٢٨١	٣٤	١٤٦٥٤	
	ريف	٧٩٠١٥٤	٢٠٦	١٥٣	٢٢٠١	١٩٣٤	٤٠٩	١٩٣٤	١١٦	١٠٢	٣٦٢٥	٥٢	١٦٩	٠	٠	٣٢	٢٤٦٩٢	
	اجمالي	١٢٨٨٤٠٦	٩٩٩	٧٤٨	٧٣٧	٤٠٦٢	٣١٧	١٢٦	١٧٢	٤٣٢٤	٨٨	٤٩٥	١٧٧٢	٧٢٧	٦٦	١٩٥٢١		

مصدر البيان : مديرية الصحة والسكان بدمياط

تاريخ البيان : يناير ٢٠١٥



بياني يوضح نصيب السكان من الخدمات الصحية في المستشفيات التابعة لوزارة الصحة على مستوى حضر وريف المحافظة



@ تعدد الخدمة الصحية بمستشفيات المحافظة والمقدمة للمواطنين @

#### ٠٠ تحليل البيان :-

يتضح من البيانات السابقة :

- ارتفاع نصيب الأطباء وهيئة التمريض من السكان بريف المحافظة عن حضرها.
- ارتفاع نصيب سيارة الإسعاف من السكان لهذا العام عن العام الماضي.
- انخفاض نصيب السرير من السكان لهذا العام عن العام الماضي.

#### ٠٠ التوصية :-

يوصى مركز المعلومات بأهمية الصيانة المستمرة للأسرة العلاجية داخل المستشفيات مع التدريب لمقدمي الخدمة للوقوف على تقديم خدمات جيدة للمواطنين مع زيادة ميزانية مديرية الصحة حتى يمكن المساهمة في رفع كفاءة الخدمات والأنشطة الصحية بالمحافظة .

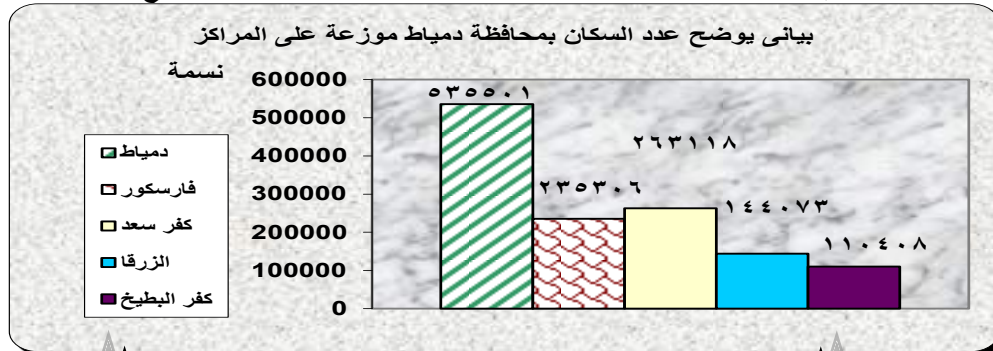


## ثانياً قطاع السكان: ١ - عدد السكان التقديري :

م	المركز	البيان	عدد السكان التقديري في ٢٠١٥			متوسط عدد أفراد الأسرة
			إجمالي	إناث	ذكور	
١	دمياط	حضر	٢٩٦١٢٨	١٤٤٥٢٤	١٥١٦٠٤	٤
		ريف	٢٣٩٣٧٣	١١٦١٥٥	١٢٣٢١٨	٤
إجمالي مركز دمياط			٥٣٥٥٠١	٢٦٠٦٧٩	٢٧٤٨٢٢	٤
٢	فارسكور	حضر	٦٢٧٧٨	٣١٢١٧	٣١٥٦١	٤
		ريف	١٧٢٥٢٨	٨٥٧١٠	٨٦٨١٨	٤
إجمالي مركز فارسكور			٢٣٥٣٠٦	١١٦٩٢٧	١١٨٣٧٩	٤
٣	كفر سعد	حضر	٥٩٤٨٤	٢٨٦١١	٣٠٨٧٣	٤
		ريف	٢٠٣٦٣٤	٩٩٨٩٨	١٠٣٧٣٦	٤
إجمالي مركز كفر سعد			٢٦٣١١٨	١٢٨٥٠٩	١٣٤٦٠٩	٤
٤	الزرقا	حضر	٤٥٢٤٢	٢٢٣١٨	٢٢٩٢٤	٤
		ريف	٩٨٨٣١	٤٨٦٠٧	٥٠٢٢٤	٤
إجمالي مركز الزرقا			١٤٤٠٧٣	٧٠٩٢٥	٧٣١٤٨	٤
٥	كفر البطيخ	حضر	٣٤٦٢٠	١٦٥٧٦	١٨٠٤٤	٤
		ريف	٧٥٧٨٨	٣٥٩٨٤	٣٩٨٠٤	٤
إجمالي مركز كفر البطيخ			١١٠٤٠٨	٥٢٥٦٠	٥٧٨٤٨	٤
إجمالي الحضر			٤٩٨٢٥٢	٢٤٣٢٤٦	٢٥٥٠٠٦	٤
إجمالي الريف			٧٩٠١٥٤	٣٨٦٣٥٤	٤٠٣٨٠٠	٤
إجمالي المحافظة			١٢٨٨٤٠٦	٦٢٩٦٠٠	٦٥٨٨٠٦	٤

تاريخ البيان: يناير ٢٠١٥

مصدر البيان: إدارة الإحصاء بمركز المعلومات بالمحافظة



١٠٥ % نسبة النوع بمحافظة دمياط

## ٠٠ تحليل البيان :

- بلغ متوسط عدد أفراد الأسرة بالمحافظة ٤ أفراد / أسرة .
- تم حساب أعداد السكان للمحافظة تقديراً بمعدل نمو سكان ١.٨ %
- بلغ عدد السكان التقديري للمحافظة لهذا العام ١٢٨٨٤٠٦ نسمة موزعين كالتالي :  
( ٣٩ % حضر ، ٦١ % ريف ) ( ٥١ % ذكور ، ٤٩ % إناث ) .
- أما نسب عدد السكان بالنسبة للمركز فهم :  
( ١٨ % فارسكور ، ٢٠ % كفر سعد ، ١١ % الزرقا ، ٩ % كفر البطيخ ، ٤٢ % دمياط ) .
- ٠٠ التوصية : - يوصي مركز المعلومات بأهمية وضع الخطط الإستراتيجية للنهوض بريف المحافظة وتمييزه لرفع المستوى الاقتصادي والاجتماعي بها .

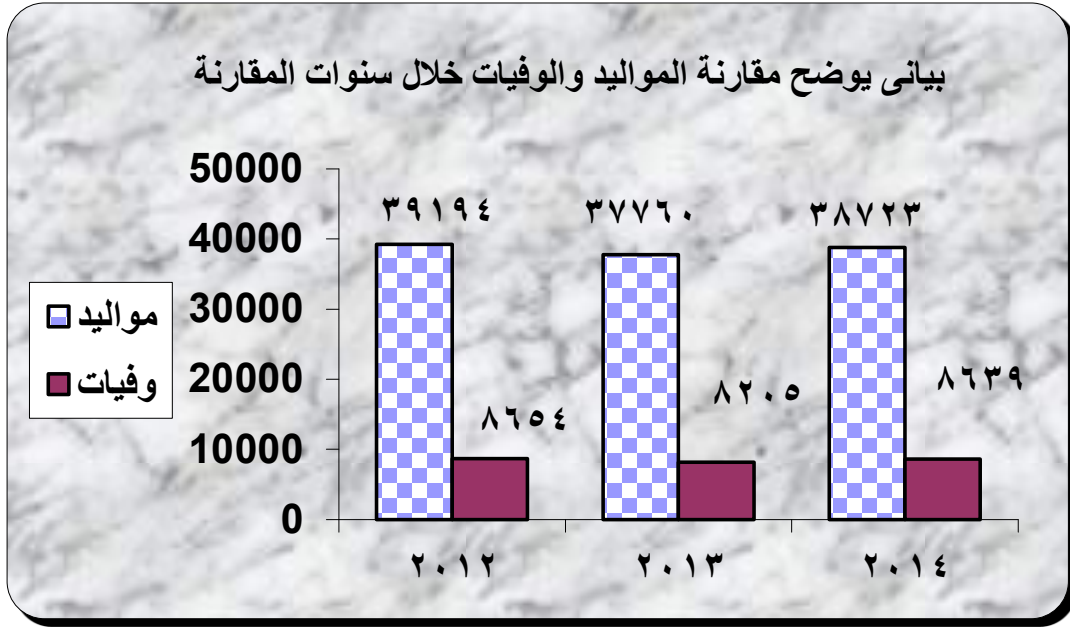


## ٢- تطور أعداد المواليد والوفيات ومعدل الزيادة الطبيعية للسكان:

م	البيان	حضر	ريف	اجمالي
١	عدد المواليد عام ٢٠١٢	٩٤٨٤	١٠٥٥٩	٢٠٠٤٣
	ذكور			
	اناث	٨٩٨٢	١٠١٦٩	١٩١٥١
	اجمالي	١٨٤٦٦	٢٠٧٢٨	٣٩١٩٤
٢	عدد الوفيات عام ٢٠١٢	٢٦٩٨	٢١٠١	٤٧٩٩
	ذكور			
	اناث	١٩٦٠	١٨٩٥	٣٨٥٥
	اجمالي	٤٦٥٨	٣٩٩٦	٨٦٥٤
٣	معدل الزيادة الطبيعية عام ٢٠١٢	اجمالي		٢.٥%
٤	عدد المواليد عام ٢٠١٣	٨٩٣٦	١٠٣١٩	١٩٢٥٥
	ذكور			
	اناث	٨٦٨٤	٩٨٢١	١٨٥٠٥
	اجمالي	١٧٦٢٠	٢٠١٤٠	٣٧٧٦٠
٥	عدد الوفيات عام ٢٠١٣	٢٥٨٩	٢٠٠٢	٤٥٩١
	ذكور			
	اناث	١٩٠٣	١٧١١	٣٦١٤
	اجمالي	٤٤٩٢	٣٧١٣	٨٢٠٥
٦	معدل الزيادة الطبيعية عام ٢٠١٣	اجمالي		٢.٣%
٧	عدد المواليد عام ٢٠١٤	٩٠٥٦	١٠٥٨٠	١٩٦٣٦
	ذكور			
	اناث	٨٩٩٩	١٠٠٨٨	١٩٠٨٧
	اجمالي	١٨٠٥٥	٢٠٦٦٨	٣٨٧٢٣
٨	عدد الوفيات عام ٢٠١٤	٢٦٤٤	٢٠٥٦	٤٧٠٠
	ذكور			
	اناث	٢٠٤٨	١٨٩١	٣٩٣٩
	اجمالي	٤٦٩٢	٣٩٤٧	٨٦٣٩
٩	معدل الزيادة الطبيعية عام ٢٠١٤	اجمالي		٢.٣%

تاريخ البيان: يناير ٢٠١٥

مصدر البيان: إدارة الإحصاء بمركز المعلومات بالمحافظة



☆ ثبات معدل الزيادة الطبيعية للمحافظة هذا العام مقارنة بالعام الماضي ☆

#### ٠٠ تحليل البيان:

٠٠ يتضح من البيانات السابقة :

- زيادة أعداد المواليد للعام ٢٠١٤ عن العام ٢٠١٣ بنسبة ٣%
- ارتفاع أعداد الوفيات للعام ٢٠١٤ عن العام ٢٠١٣ بنسبة ٥%
- بلغ معدل الزيادة الطبيعية للعام ٢٠١٤ بالمحافظة ٢.٣% متساوية مع العام الماضي.
- تلاحظ زيادة اعداد المواليد في ريف المحافظة عن حضرها .
- تلاحظ زيادة اعداد الوفيات في حضر المحافظة عن ريفها وذلك خلال العام ٢٠١٤ .

#### ٠٠ التوصية:

- يوصي مركز المعلومات بضرورة المتابعة المستمرة للمؤسسات العلاجية بالمحافظة لضمان تحقيق الرعاية الصحية الجيدة لأفراد المجتمع خاصة المسنين والمواليد .

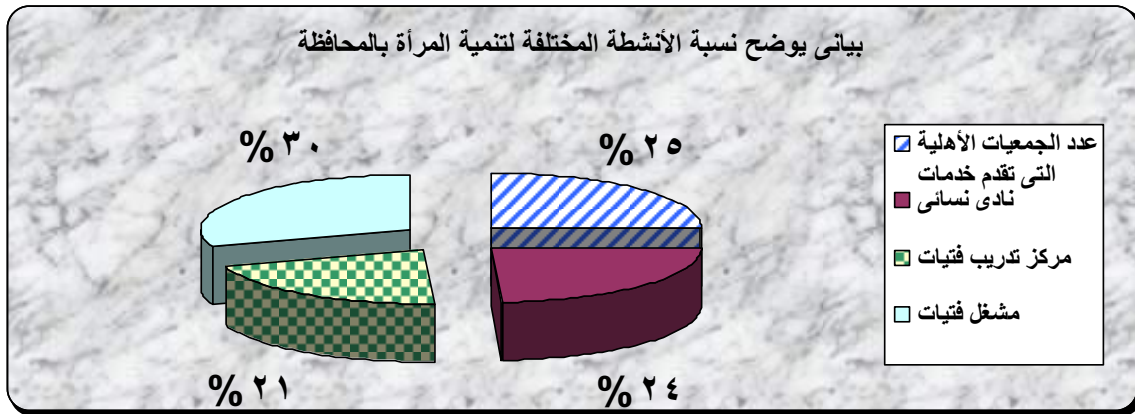


## ثالثاً قطاع تنمية المرأة : ١-١- الأنشطة المختلفة لتنمية المرأة في المحافظة :

م	مركز	البيان	عدد الجمعيات الأهلية التي تقدم خدمات للمرأة	نادى نسائي	مركز تدريب فتيات (مراكز الأعداد المعانة من الوزارة)	مشغل فتيات
١	دمياط	حضر	٣	٤	٥	١
		ريف		٢	٢	٦
٢	فارسكور	حضر	٤	١	١	٠
		ريف		٢	٢	٦
٣	كفر سعد	حضر	٣	٢	١	١
		ريف		٢	١	١
٤	الزرقا	حضر	٥	٠	١	١
		ريف		١	٠	٢
٥	كفر البطيخ	حضر	١	١	٠	٠
		ريف		٠	٠	١
الاجمالي			١٦	١٥	١٣	١٩

تاريخ البيان : يناير ٢٠١٥

مصدر البيان: مديرية التضامن الاجتماعي



### ضعف الأنشطة المقدمة لتنمية المرأة في مركز كفر البطيخ مقارنة بمراكز المحافظة

#### ٠٠ تحليل البيان:

- تعدد الأنشطة المقدمة لتنمية المرأة بالمحافظة حيث توزعت بالنسب الآتية على مستوى اجمالى المحافظة :  
 ٢٥% نسبة الجمعيات الأهلية & ٢٤% نسبة النوادي النسائية  
 ٢١% نسبة مراكز تدريب الفتيات & ٣٠% نسبة مشاغل الفتيات .
- تلاحظ ضعف تلك الأنشطة والمقدمة للمرأة في مركز كفر البطيخ مقارنة بمراكز المحافظة .

#### ٠٠ التوصية :

- يوصي مركز المعلومات بالاهتمام بزيادة تلك الأنشطة وخاصة بمركز كفر البطيخ .
- كذلك أهمية توافر مشروعات خاصة بالمرأة وذلك لزيادة دخولهم .



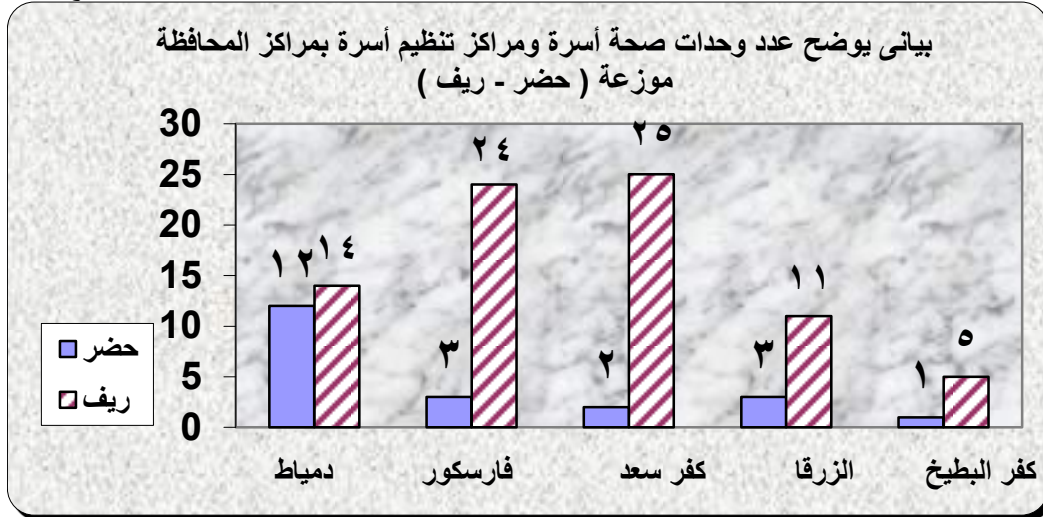


## ٢- الأنشطة الصحية الموجهة للمرأة في المحافظة :

م	مركز	مستشفى تكامل قروي	مستشفى عام / مركزي	مراكز صحة أسرة		وحدات صحة أسرة		مستشفى أمراض نساء وولادة		وحدات صحة أسرة ومراكز تقدم خدمة تنظيم أسرة		مركز رعاية طفل		مكتب ثقافة صحية		مكتب فحص راغبي الزواج		مكتب صحة	
				ريف	حضر	ريف	حضر	ريف	حضر	ريف	حضر	ريف	حضر	ريف	حضر	ريف	حضر	ريف	حضر
١	دمياط	٠	٤	٨	١	١٣	٠	٠	١٢	١٤	٠	٠	٠	٠	١	٤	٠	٠	
٢	فارسكور	٠	٢	١	١	٢٣	٠	٠	٣	٢٤	٠	٠	٠	٠	٣	٢٣	٠	٠	
٣	كفر سعد	٠	٢	١	١	٢٤	٠	٠	٢	٢٥	٠	٠	٠	١	٢٥	٢	٠	٠	
٤	الزرقا	٠	٢	٢	٠	١٢	٠	٠	٣	١١	٠	٠	٠	٢	١١	٢	٠	١	
٥	كفر البطيخ	٠	١	٠	٠	٥	٠	٠	١	٥	٠	٠	٠	١	٥	١	٠	٠	
	الاجمالي	٠	١١	١٢	٣	٧٧	٠	٠	٢١	٧٩	٠	٠	٠	١٦	٧٨	١١	١	١	

مصدر البيان: مديرية الصحة والسكان بدمياط

تاريخ البيان: يناير ٢٠١٥



## تعدد الأنشطة الصحية الموجهة للمرأة في المحافظة

٠٠ تحليل البيان: يتضح من البيانات السابقة :

- يفتقر ريف مراكز المحافظة لبعض الأنشطة الموجهة للمرأة مثل ( مراكز رعاية طفل - مكاتب صحة - مكتب فحص راغبي الزواج ) .
- عدم تواجد مستشفيات أمراض نساء وولادة للمرأة متخصصة على مستوى مراكز المحافظة وكذلك مراكز رعاية الطفل .

٠٠ التوصية:

- يوصى مركز المعلومات بأهمية تواجد وإقامة مستشفيات متخصصة في أمراض النساء والولادة ورعاية الطفل.
- كذلك أهمية المتابعة المستمرة لتلك الخدمات والتي توجه للمرأة للوقوف على جودة هذه الخدمة .

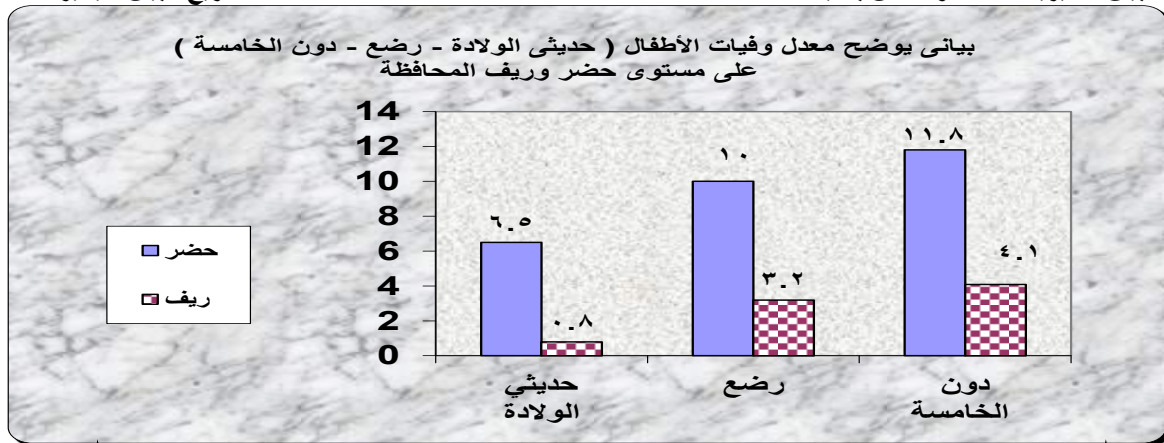


### ٣- الأنشطة والمؤشرات الصحية بالنسبة للمرأة والطفل في المحافظة :

م	مركز	البيان	عدد المواليد أحياء		معدل وفيات الأطفال			عدد وفيات الأمهات بسبب الحمل والولادة	عدد حالات الولادة	مكتب ثقافة صحية	نسبة وفيات الأمهات بسبب الحمل والولادة إلى حالات الولادة	معدل الخصوبة العام لكل ألف
			ذكور	إناث	حديثي الولادة	رضع	دون الخامسة					
١	دمياط	حضر	٥٩٣٥	٥٩٥٣	١٤.١	٢٠.٦	٢٣.٨	١٦	١١٦٢٧	٩	٤١ لكل ألف	١٧٤
		ريف	٢٢١٩	٢٢٣٥	٠.٢	١.٥	٢.٢		٤٤٩٦	١٤		٨٢
٢	فارسكور	حضر	٩٤٨	٩٦٥	١	٢	٢.٧	١٦	١٨٨١	٢	٤١ لكل ألف	١٣٣
		ريف	٢٥٨٤	٢٤٢٧	١.٦	٥.٣	٧.٢		٤٩٤٠	٢٣		١٢٧
٣	كفر سعد	حضر	٥٥٢	٥٤١	٠.٤	١.٢	١.٦	١٦	١٠٩٧	٢	٤١ لكل ألف	٩٤
		ريف	٣١٤٨	٢٩٨٥	١.٢	٤.٨	٥.٥		٥٧٧٥	٢٥		١٢٩
٤	الزرقا	حضر	١٠٣٧	٩٧٢	١.٤	٣.٥	٤.٣	١٦	١٨٧٢	٢	٤١ لكل ألف	١٩١
		ريف	١٤٨٦	١٣٦٩	١	٣.٩	٤.٧		٢٧٤٦	١١		١٢٧
٥	كفر البطيخ	حضر	٥٨٤	٥٦٨	٠.٩	٣.٣	٤.٨	١٦	١١٤٣	١	٤١ لكل ألف	١١٨
		ريف	١١٤٣	١٠٧٢	٠.٦	٢.١	٣		٢١٨٣	٥		٨٣
اجمالي المحافظة	حضر	٩٠٥٦	٨٩٩٩	٦.٥	١٠	١١.٨	١٦	١٧٦٢٠	١٦	٤١ لكل ألف	١٥٧	
	ريف	١٠٥٨٠	١٠٠٨٨	٠.٨	٣.٢	٤.١		٢٠١٤٠	٧٨		١١٥	
	إجمالي	١٩٦٣٦	١٩٠٨٧					٣٧٧٦٠	٩٤		١٣١	

مصدر البيان: مديرية الصحة والسكان بدمياط

تاريخ البيان: يناير ٢٠١٥



### إرتفاع معدل وفيات الأطفال في حضر المحافظة عنريفها

٠٠ تحليل البيان: يتضح من البيانات السابقة :-

- ارتفاع معدل وفيات الأطفال بحضر المحافظة عن ريفها وقد تلاحظ ذلك جليا بحضر مركز دمياط .
- تلاحظ كذلك ارتفاع معدل وفيات الأطفال الرضع بريف فارسكور عن ريف باقي المراكز .
- بلغ معدل الخصوبة هذا العام بالمحافظة ١٣١ مولودحي/١٠٠٠ سيدة و حضر مركز الزرقا الأعلى في هذا المؤشر وأقلها بريف مركز دمياط .

**التوصية:** يوصى مركز المعلومات بأهمية قيام المسؤولين بدراسة أسباب زيادة معدلات وفيات الأطفال بحضر مركز دمياط خاصة وكذلك أسباب زيادة معدلات الخصوبة في حضر الزرقا ووضع المقترحات اللازمة للقضاء على ذلك .



## ٤- المؤشرات التعليمية بالنسبة للمرأة في المحافظة :

م	المركز	البيان	عدد الإناث بالتعليم الأساسي	إجمالي التلاميذ بالتعليم الأساسي	نسبة الإناث بالتعليم الأساسي بالمرحلة	عدد الإناث بالتعليم ما قبل الجامعي	إجمالي طلاب التعليم ما قبل الجامعي	نسبة الإناث بالتعليم ما قبل الجامعي بالمرحلة
١	دمياط	حضر	٢٥٩٣٠	٥٢٢١٠	%٥٠	٣٥٥٥٤	٦٩٢٠٣	%٥١
		ريف	٢١٥٣٩	٤٣٨٨٩	%٤٩	٢٣٠٥٨	٤٦٦٠٣	%٤٩
		إجمالي	٤٧٤٦٩	٩٦٠٩٩	%٤٩	٥٨٦١٢	١١٥٨٠٦	%٥١
٢	فارسكور	حضر	٥٦٩٠	١١٧٦٤	%٤٨	٩١٣٩	١٨٢٧٨	%٥٠
		ريف	١٦٧٩٦	٣٤١١٤	%٤٩	١٨٨٩٣	٣٨٠٣٢	%٥٠
		إجمالي	٢٢٤٨٦	٤٥٨٧٨	%٤٩	٢٨٠٣٢	٥٦٣١٠	%٥٠
٣	كفر سعد	حضر	٩٠٩٢	١٩٢١٩	%٤٧	١٣٩٦٥	٢٨٠٩٧	%٥٠
		ريف	١٧٥٦١	٣٥٥٠٠	%٤٩	١٩٨٥٠	٣٩٣٩٧	%٥٠
		إجمالي	٢٦٦٥٣	٥٤٧١٩	%٤٩	٣٣٨١٥	٦٧٤٩٤	%٥٠
٤	الزرقا	حضر	٤١٩٠	٨٩٩٣	%٤٧	٦١٧١	١٣٣١٥	%٤٦
		ريف	٧٥٧٥	١٥١٩٦	%٥٠	٨٥٤٢	١٦٧٧٥	%٥١
		إجمالي	١١٧٦٥	٢٤١٨٩	%٤٩	١٤٧١٣	٣٠٠٩٠	%٤٩
٥	كفر البطيخ	حضر	٤٥٤٩	٩١١٠	%٥٠	٥٥٧٨	١٠٧٨٢	%٥٢
		ريف	٤٩٥٠	١٠٠٢٦	%٤٩	٥١٩٤	١٠٤٢٦	%٥٠
		إجمالي	٩٤٩٩	١٩١٣٦	%٥٠	١٠٧٧٢	٢١٢٠٨	%٥١
اجمالي المحافظة	حضر	٤٩٤٥١	١٠١٢٩٦	%٤٩	٧٠٤٠٧	١٣٩٦٧٥	%٥٠	
	ريف	٦٨٤٢١	١٣٨٧٢٥	%٤٩	٧٥٥٣٧	١٥١٢٣٣	%٥٠	
	إجمالي	١١٧٨٧٢	٢٤٠٠٢١	%٤٩	١٤٥٩٤٤	٢٩٠٩٠٨	%٥٠	

التاريخ : يناير ٢٠١٥

مصدر البيان : مديرية التربية والتعليم

## ٥٠% نسبة الإناث بالتعليم ما قبل الجامعي لاجمالي الطلاب على مستوى المحافظة

تحليل البيان: يتضح من البيانات السابقة :-

- بلغت نسبة الإناث في التعليم الأساسي %٤٩ موزعة كالاتي ( %٤٩ حضر، %٤٩ ريف ) من إجمالي التلاميذ بالتعليم الأساسي .
- بلغت نسبة الإناث في التعليم قبل الجامعي %٥٠ موزعة ( %٥٠ حضر ، %٥٠ ريف ) من إجمالي الطلاب الملتحقين بالتعليم قبل الجامعي .
- يعتبر مركز الزرقا وخاصة حضرها أقل في نسبة الإناث بالتعليم ما قبل الجامعي حيث بلغت %٤٦ .

### التوصية :-

يوصي مركز المعلومات بأهمية التصدي للتحديات التي يواجهها تعليم الإناث بالمحافظة والتي من أهمها (الأمية في الإناث-التدني النوعي في العملية التعليمية-العادات والتقاليد البالية-عدم مواكبة مستجدات العصر) وذلك بهدف تمكينها من المشاركة في عملية البناء والتنمية الشاملة للمجتمع .

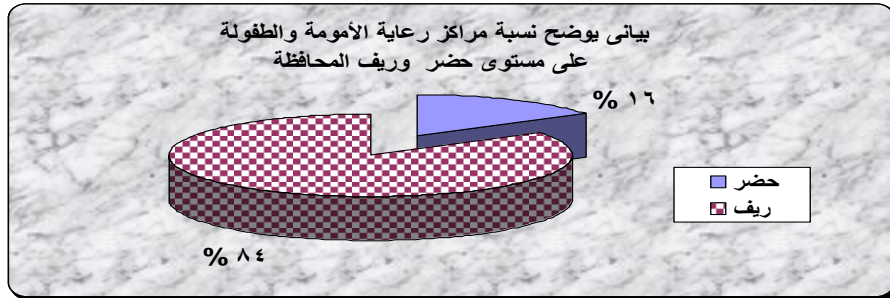


## ٥- رعاية الأمومة والطفولة في مراكز المحافظة

م	مركز	البيان	عدد الإناث في سن الانجاب	عدد المواليد		مراكز رعاية الأمومة والطفولة	عدد المترددات على وحدات/ مراكز رعاية الأمومة والطفولة		جملة المستفيدين من علاج حالات الجفاف والاسهال	جملة المستفيدين من خدمة الجهاز التنفسي	عدد الوحدات الصحية التي تقوم بالتطعيم والتحصين
				ذكور	إناث		رعاية حمل	حالات ولادة			
١	دمياط	حضر	٦٨٤٢١	٥٩٣٥	٥٩٥٣	٨	٩٠٨	٥١١٢	١١٣٨٣	٤٥٧٤	١١٩٦٦
		ريف	٥٤٠١٢	٢٢١٩	٢٢٣٥	١٤	٢٤٤٠	٤٤٢٧	٤٧١٧	١٧١٨	٢٢٦٨١
		اجمالي	١٢٢٤٣٣	٨١٥٤	٨١٨٨	٢٢	٣٣٤٨	٩٥٣٩	١٦١٠٠	٦٢٩٢	٣٤٦٤٧
٢	فارسكور	حضر	١٤٣٥٣	٩٤٨	٩٦٥	٢	٤٦٣	١٦٧٧	١٦٦٩	٣٨١	٦٣٦٢
		ريف	٣٩٣٩٤	٢٥٨٤	٢٤٢٧	٢٤	٣٤٥٨	٤٩٣٩	٥٢٥٣	١٨٨٦	٢٣٣٦٤
		اجمالي	٥٣٧٤٧	٣٥٣٢	٣٣٩٢	٢٦	٣٩٢١	٦٦١٦	٦٩٢٢	٢٢٦٧	٢٩٧٢٦
٣	كفر سعد	حضر	١١٦٣٣	٥٥٢	٥٤١	٢	٤٤٥	١٠٣٧	١١٨٣	٥٥٧	٧٧٤٢
		ريف	٤٧٥٧٧	٣١٤٨	٢٩٨٥	٢٥	٤٣٢٣	٥٧٩٨	٥٥٠٢	١٩٨١	٢٦٧٤٩
		اجمالي	٥٩٢١٠	٣٧٠٠	٣٥٢٦	٢٧	٤٧٦٨	٦٨٣٥	٦٦٨٥	٢٥٣٨	٣٤٤٩١
٤	الزرقا	حضر	١٠٥٠١	١٠٣٧	٩٧٢	٢	٧٣٩	١١٣٣	٢٠٧٣	٣٩٠	٦١٣
		ريف	٢٢٥٦٢	١٤٨٦	١٣٦٩	١٢	١٩٣٤	٢٨١٠	٢٩٣١	٨٧٧	٨٦٥٥
		اجمالي	٣٣٠٦٣	٢٥٢٣	٢٣٤١	١٤	٢٦٧٣	٣٩٤٣	٥٠٠٤	١٢٦٧	٩٢٦٨
٥	كفر البطيخ	حضر	٩٧٣٧	٥٨٤	٥٦٨	١	٥٠٦	٩٥٥	٥٤٢	٩٣٢	١١٩٣٧
		ريف	٢٦٧٨٢	١١٤٣	١٠٧٢	٥	١٢٣٠	٢١٧٥	٢٧٠٨	١٠٥٨	٨٥٩١
		اجمالي	٣٦٥١٩	١٧٢٧	١٦٤٠	٦	١٧٣٦	٣١٣٠	٣٢٥٠	١٩٩٠	٢٠٥٢٨
الاجمالي	حضر	١١٤٦٤٥	٩٠٥٦	٨٩٩٩	١٥	٣٠٦١	٩٩١٤	١٦٨٥٠	٦٨٣٤	٣٨٦٢٠	
	ريف	١٩٠٣٢٧	١٠٥٨٠	١٠٠٨٨	٨٠	١٣٣٨٥	٢٠١٤٩	٢١١١١	٧٥٢٠	٩٠٠٤٠	
	اجمالي	٣٠٤٩٧٢	١٩٦٣٦	١٩٠٨٧	٩٥	١٦٤٤٦	٣٠٠٦٣	٣٧٩٦١	١٤٣٥٤	١٢٨٦٦٠	

تاريخ البيان : يناير ٢٠١٥

صدر البيان : مديرية الصحة والسكان بدمياط



٧٢% من المترددات على وحدات / مراكز رعاية الأمومة والطفولة هي بريف المحافظة

### تحليل البيان:

- ٦٤% من إجمالي المترددات على وحدات ومراكز رعاية الأمومة والطفولة وهي حالات ولادة .
  - زيادة جملة المستفيدين من خدمة الجهاز التنفسي على مستوى المحافظة هذا العام بنسبة قدرها ١٥% عن العام الماضي .
  - بلغ عدد مراكز رعاية الأمومة بالمحافظة ٩٥ مركز موزعة كالتالي ( ٨٤% بريف المحافظة - ١٦% بحضر المحافظة) .
- التوصية:** يوصى المركز بالمتابعة الدورية لوحدات / مراكز رعاية الأمومة والطفولة لضمان خدمة المترددين على أتم وجه .

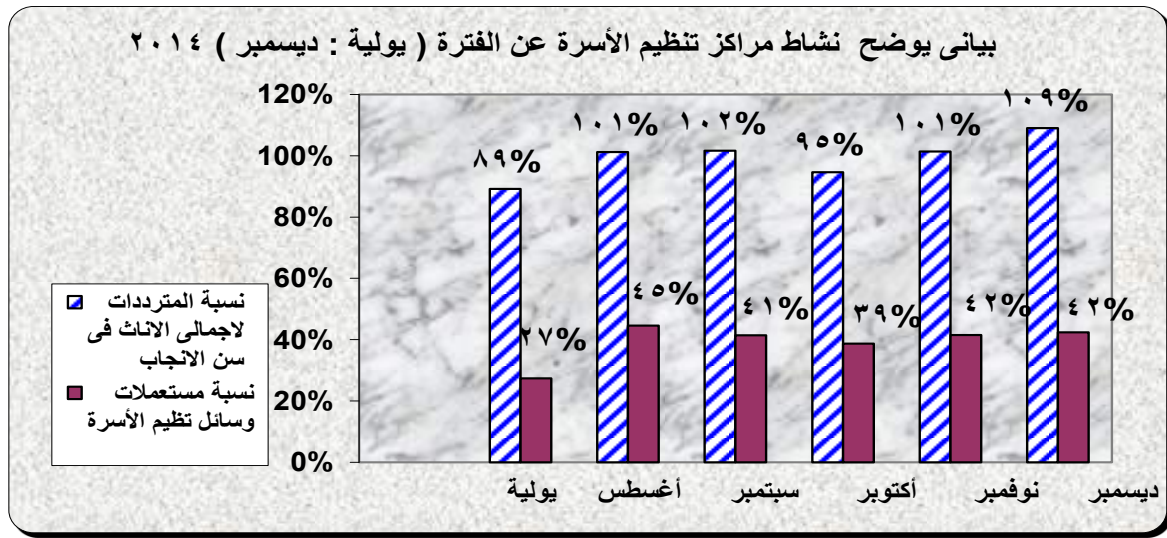


## ٦- نشاط مراكز تنظيم الأسرة عن الفترة من ٧/١ حتى ٣١/١٢/٢٠١٤

م	الشهر	عدد الاناث في سن الانجاب	عدد مراكز تنظيم الأسرة		نسبة المترددات على مراكز تنظيم الأسرة	نسبة المترددات لاجمالي الاناث في سن الانجاب	عدد مستعملات وسائل تنظيم الأسرة		ملاحظات
			حضر/ ريف	حضر/ ريف			حضر/ ريف	حضر/ ريف	
١	يولية	١٨٢٦٨	١٢٢	١٦٢٨٥	%٨٩.١	%٢٧.٤	٥٠٠٧		
٢	أغسطس	١٨٢٦٨	١٢٢	١٨٤٨٤	%١٠١.٢	%٤٤.٦	٨١٤١		
٣	سبتمبر	١٨٢٦٨	١٢٢	١٨٥٦٧	%١٠١.٦	%٤١.٤	٧٥٧٠		
٤	أكتوبر	١٨٢٦٨	١٢٢	١٧٢٨٧	%٩٤.٦	%٣٨.٧	٧٠٧٦		
٥	نوفمبر	١٨٢٦٨	١٢٢	١٨٥١٩	%١٠١.٤	%٤١.٥	٧٥٨٧		
٦	ديسمبر	١٨٢٦٨	١٢٢	١٩٩١٢	%١٠٩	%٤٢.٤	٧٧٤٦		

تاريخ البيان : يناير ٢٠١٥

مصدر البيان : إدارة الإحصاء بالمجلس القومي للسكان بالقاهرة



### إنخفاض أعداد مراكز تنظيم الأسرة بالمحافظة خلال الشهور السابقة

**تحليل البيان:** يتضح من البيانات السابقة :-

- بلغ عدد مراكز تنظيم الأسرة ١٢٢ بالمحافظة وذلك بإنخفاض قدره ١١ مركز عن العام الماضي ويرجع ذلك إلى إلغاء بعض المراكز وصيانة البعض
- بلغت نسبة مستعملات وسائل تنظيم الأسرة خلال الفترة السابقة %٤٢.٤ بزيادة قدرها %١.٥ عن العام الماضي عن نفس الفترة

**التوصية:** يوصى مركز المعلومات بأهمية الاهتمام بأعمال الرائدات الريفيات بالمحافظة لما لهم من دور هام في مجال تنظيم الأسرة هذا بالإضافة إلى متابعة مراكز تنظيم الأسرة للتأكد من جودة تقديم الخدمات المقدمة للمتريدين عليها.

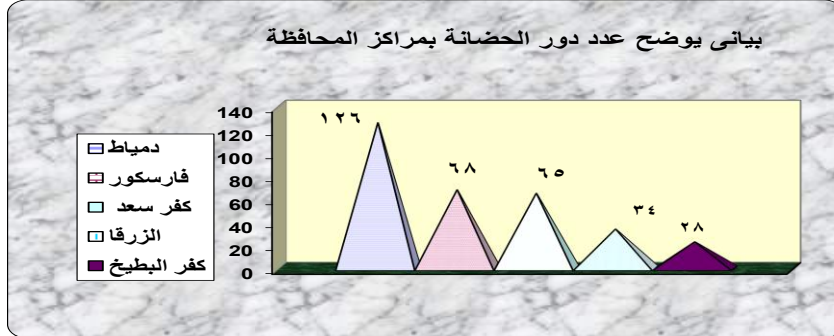


## ٧- رعاية الطفولة في سن الحضانه في عام ٢٠١٤:

م	المركز	البيان	عدد دور الحضانه	إجمالي عدد الأطفال في دور الحضانه		إجمالي عدد العاملين بدور الحضانه	ملاحظات
				ذكور	إناث		
١	دمياط	حضر	٥٥	٤١٠٠	٥٤٥٠	٩٩٢	
		ريف	٧١				
		إجمالي	١٢٦				
٢	فارسكور	حضر	٢٠	٣١١٥	٤٤٤٠	٦١٣	
		ريف	٤٨				
		إجمالي	٦٨				
٣	كفر سعد	حضر	٢٧	٣٠٢٥	٤٥٨٠	٧٩٤	
		ريف	٣٨				
		إجمالي	٦٥				
٤	الزرقا	حضر	١١	١٠٧٠	٣٣٥٢	٣٥٤	
		ريف	٢٣				
		إجمالي	٣٤				
٥	كفر البطيخ	حضر	١٣	٤٧٠	١٩٦٣	٣٤٧	
		ريف	١٥				
		إجمالي	٢٨				
	الاجمالي	حضر	١٢٦	١١٧٨٠	١٩٧٨٥	٣١٠٠	
		ريف	١٩٥				
		إجمالي	٣٢١				

تاريخ البيان: يناير ٢٠١٥

مصدر البيان: مديرية التضامن الاجتماعي



١٠% نسبة الزيادة في أعداد دور الحضانه علي مستوي مراكز المحافظة للعام ٢٠١٤ مقارنة بالعام الماضي

## ٠٠ تحليل البيان :

- بلغ عدد دور الحضانه للعام ٢٠١٤ والتابعة لمديرية الشؤون الإجتماعية علي مستوي المحافظة ٣٢١ دار حضانه مقسمة إلي (٣٩% حضر- ٦١% ريف).
- وتوزيعها علي المراكز كالاتي: ٣٩% دمياط، ٢١% فارسكور، ٢٠% كفر سعد، ١١% الزرقا- ٩% كفر البطيخ) بزيادة قدرها ٢٨ دار الحضانه عن العام السابق بنسبة ١٠% وذلك لإستيعاب الزيادة في أعداد التلاميذ والتي بلغت نسبة الزيادة ٢٨% عن العام السابق.

## ٠٠ التوصية :

يوصي المركز بضرورة الإشراف والمتابعة الميدانية من قبل المسؤولين بمديرية التضامن الإجتماعي وذلك للتأكد من تقديم الخدمات والرعاية الجيدة للأطفال والعمل على تشجيع الإستثمار في هذا المجال.

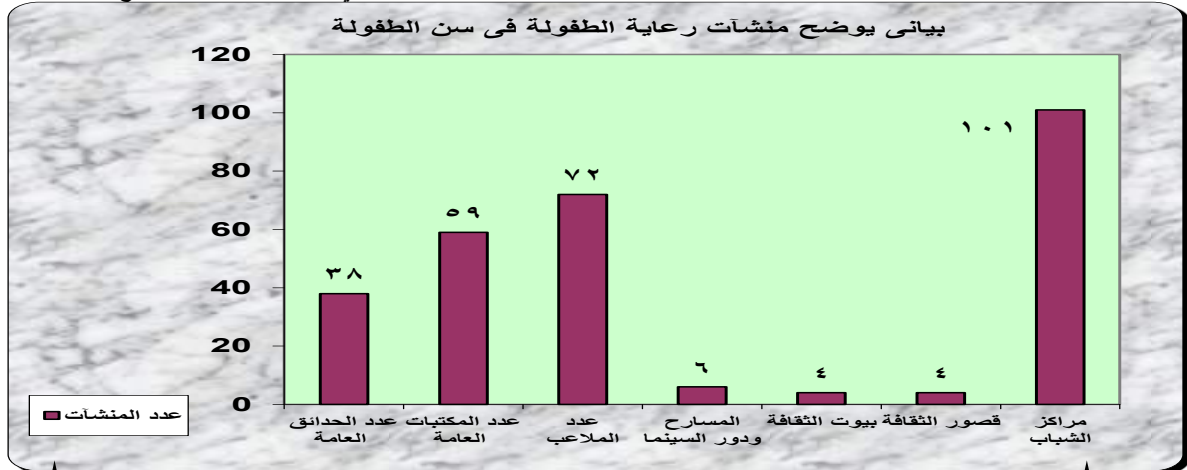


## ٨- رعاية الطفولة في سن الطفولة :

م	المركز	البيان	إجمالي عدد الأطفال حتى سن ١٢ سنة		عدد الحدائق العامة	عدد المكتبات العامة	عدد الملاعب	المسارح ودور السينما	بيوت الثقافة	قصور الثقافة	مراكز الشباب
			ذكور	إناث							
١	دمياط	حضر	٤.٠٩٥٣	٣٨٧٥٥	٢٣	١٦	٤	٣	٠	١	٣
		ريف	٣٨.٧٨	٣٦١٩٧	٠	٧	١٢	٠	٠	٠	١٥
		إجمالي	٧٩.٠٣١	٧٤٩٥٢	٢٣	٢٣	١٦	٠	٣	٠	١٨
٢	فارسكور	حضر	٩٣.٠٤	٨٧٤٠	٢	٤	٣	١	٠	١	٢
		ريف	٢٨.٠٧٦	٢٦٧١٩	٤	١٠	٩	٠	٠	٠	٢٣
		إجمالي	٣٧٣٨٠	٣٥٤٥٩	٦	١٤	١٢	٠	١	٠	٢٥
٣	كفر سعد	حضر	٩١٤٠	٨٧٧١	٢	٧	٣	١	٠	٢	٢
		ريف	٣٣٢٩٨	٣١٤٠٩	٢	٤	١٥	٠	٠	٠	٢٩
		إجمالي	٤٢٤٣٨	٤٠١٨٠	٤	١١	١٨	٠	١	٠	٣١
٤	الزرقا	حضر	٧.٦٦	٦٣٩٧	٢	٣	٢	٠	٠	٠	١
		ريف	١٥٥٦٣	١٤٨٨٢	٣	٥	٩	٠	٣	٠	١١
		إجمالي	٢٢٦٢٩	٢١٢٧٩	٥	٨	١١	٠	٣	٠	١٢
٥	كفر البطيخ	حضر	٥٥٨٣	٥٢٠٧	٠	٣	٦	١	٠	٠	٢
		ريف	١٢٧.٠٩	١١٧٥٦	٠	٠	٩	٠	١	٠	١٣
		إجمالي	١٨٢٩٢	١٦٩٦٣	٠	٣	١٥	٠	١	٠	١٥
اجمالي المحافظة	حضر	٧٢.٠٤٦	٦٧٨٧.٠	٢٩	٣٣	١٨	٠	٦	٠	٤	١٠
	ريف	١٢٧٧٢٤	١٢٠٩٦٣	٩	٢٦	٥٤	٠	٠	٤	٠	٩١
	إجمالي	١٩٩٧٧٠	١٨٨٨٣٣	٣٨	٥٩	٧٢	٠	٦	٤	٤	١٠١

تاريخ البيان : يناير ٢٠١٥

مصدر البيان : إدارة البيئة - مديرية الشباب والرياضة - مديرية الثقافة - مديرية التضامن الاجتماعي



## تنوع وتعدد الجهات التي تقدم خدمات رعاية الطفولة بالمحافظة

٠٠ تحليل البيان :

- تنوع الجهات التي تقدم خدماتها لرعاية الطفولة بالمحافظة كما هو واضح من الجدول السابق حيث تعتبر مراكز الشباب أكثر تلك الجهات في حين ان أقلها بيوت وقصور الثقافة والمسارح ودور السينما .
  - تلاحظ ثبات أعداد تلك الجهات لهذا العام مقارنة بالعام الماضي وذلك على مستوى إجمالي المحافظة .
- ٠٠ التوصية: يرى مركز المعلومات ضرورة الاهتمام بمركز كفر البطيخ من ناحية الجهات التي تقدم خدماتها لرعاية الطفولة بها حيث يفتقر المركز لتلك الخدمات.

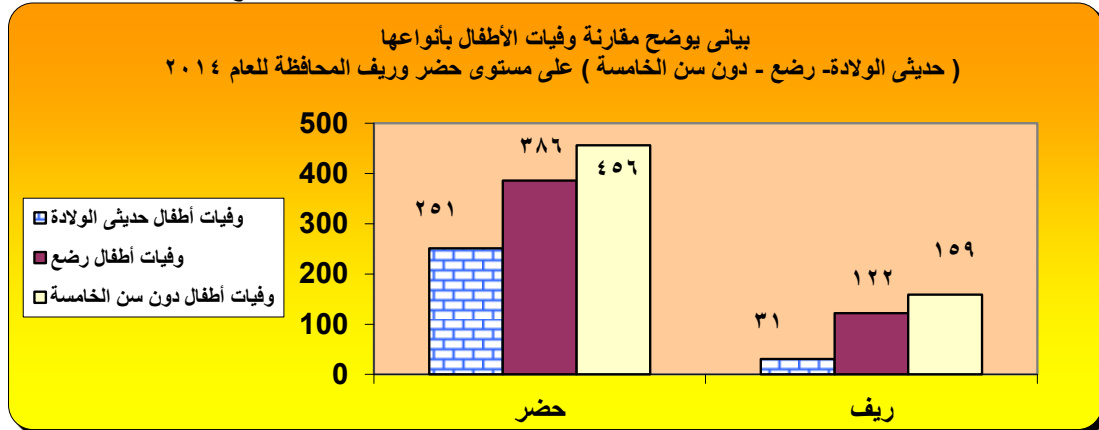


## رابعاً قطاع الرعاية الصحية : ١- تطور المواليد ووفيات الأطفال الرضع بالمحافظة :

م	البيان	عام ٢٠١٢		عام ٢٠١٣		عام ٢٠١٤	
		حضر	ريف	حضر	ريف	حضر	ريف
١	مواليد أحياء	٩٤٨٤	١٠٥٥٩	٨٩٣٦	١٠٣١٩	٩٠٥٦	١٠٥٨٠
		٨٩٨٢	١٠١٦٩	٨٦٨٤	٩٨٢١	٨٩٩٩	١٠٠٨٨
		١٨٤٦٦	٢٠٧٢٨	١٧٦٢٠	٢٠١٤٠	١٨٠٥٥	٢٠٦٦٨
٢	وفيات أطفال حديثي الولادة	١١٧	٢١	١٤٤	٢٤	١٣٠	١٧
		٨٩	١٩	١٠٣	١٣	١٢١	١٤
		٢٠٦	٤٠	٢٤٧	٣٧	٢٥١	٣١
٣	وفيات أطفال رضع	١٧٨	٧٣	١٩٢	٦٥	١٩٨	٥٦
		١٤٤	٦٨	١٤٨	٤٨	١٨٨	٦٦
		٣٢٢	١٤١	٣٤٠	١١٣	٣٨٦	١٢٢
٤	وفيات أطفال دون سن الخامسة	٢٠٩	١٠٨	٢٢٧	٩٤	٢٣٥	٧٦
		١٧٩	٩٧	١٧٤	٧٠	٢٢١	٨٣
		٣٨٨	٢٠٥	٤٠١	١٦٤	٤٥٦	١٥٩
٥	وفيات حوامل أثناء الحمل	٦	٥	٥	٥	٥	٥

تاريخ البيان : يناير ٢٠١٥

مصدر البيان: مديرية الصحة والسكان بدمياط



زيادة أعداد وفيات الأطفال بحضر دمياط هذا العام مقارنة بالعام الماضي

### تحليل البيان:

- زيادة في أعداد المواليد احياء خلال هذا العام مقارنة بالعام السابق .
- زيادة في أعداد وفيات الأطفال حديثي الولادة والرضع والأطفال دون سن الخامسة بحضر المحافظة خلال سنوات المقارنة .
- انخفاض في أعداد وفيات الأطفال حديثي الولادة ودون سن الخامسة بريف المحافظة هذا العام مقارنة بالعام الماضي .

**التوصية:** يوصي مركز المعلومات باهمية قيام المسؤولين بمديرية الشؤون الصحية والجهات المعنية بدراسة الأسباب التي أدت إلي ارتفاع وفيات الأطفال بحضر المحافظة عن ريفها لهذا العام مقارنة بالعام الماضي .



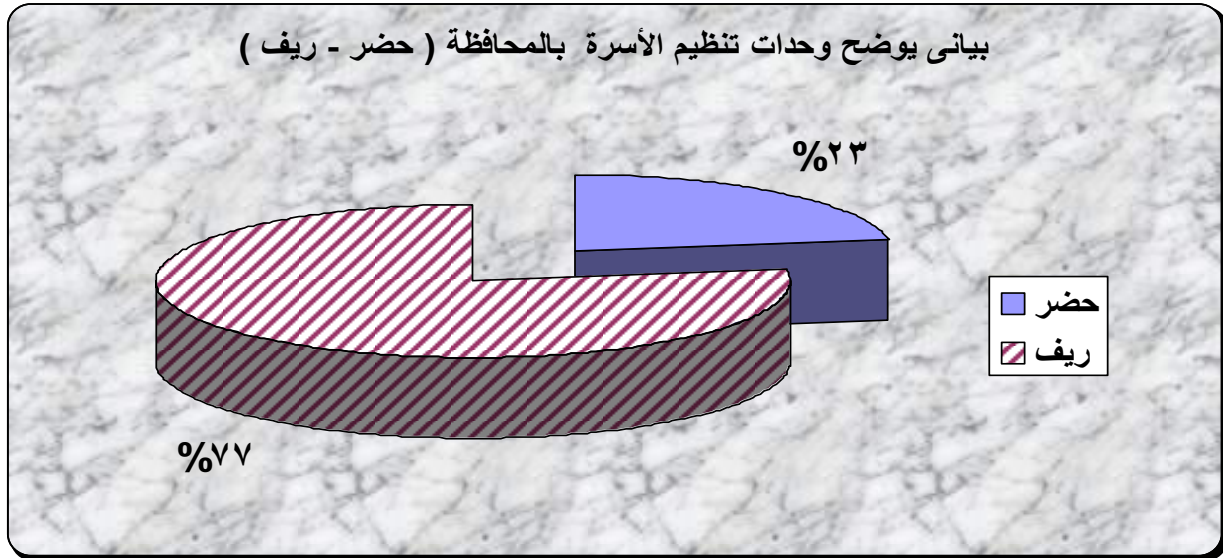


## ٢ - تطور نشاط وحدات تنظيم الأسرة بالمحافظة :

م	البيان	عام ٢٠١٢		عام ٢٠١٣		عام ٢٠١٤	
		حضر	ريف	حضر	ريف	حضر	ريف
١	عدد وحدات/ مراكز تنظيم الأسرة	٣٠	١٠٣	٣٠	١٠٣	٢٨	٩٤
٢	عدد الإناث فى سن الإنجاب	٤٧٠٥٨	١٦١١٦٢	٤٨٤٤٢	١٦٥٩٠٢	٥٠٢٠٠	١٦٩٠١٤
٣	عدد المترددات	٥٦٩١١	١٢٧٦٨١	٦١٧٦٤	١٣٨٩٤٣	٦٤١٣٠	١٥١٨٩١
٤	عدد مستعملات وسائل تنظيم الأسرة	٨٨٠١٩	٤٢٠٠٦	٤٨٦٨٣	٣٩٥٢٦	٤٥٦٣٢	٣٩٢٨٧

مصدر البيان : إدارة الإحصاء بالمجلس القومى للسكان

تاريخ البيان : يناير ٢٠١٥



٨% نسبة الزيادة في أعداد المترددات علي وحدات تنظيم الأسرة للعام ٢٠١٤ عن العام ٢٠١٣



### تحليل البيان:

- انخفاض أعداد وحدات تنظيم الأسرة للعام ٢٠١٤ عن العام ٢٠١٣ وذلك بنسبة ٨% .
- زيادة أعداد المترددات علي وحدات تنظيم الأسرة للعام ٢٠١٤ عن العام ٢٠١٣ وذلك بنسبة ٨% .
- انخفاض عدد مستعملات وسائل تنظيم الأسرة للعام ٢٠١٤ عن العام ٢٠١٣ وذلك بنسبة ٤% .

### التوصية:

- يوصى مركز المعلومات بضرورة الاستمرار في حملات التوعية والتوضيح لعملية تنظيم الأسرة مع توفير كل الإمكانيات اللازمة بوحدة تنظيم الأسرة.

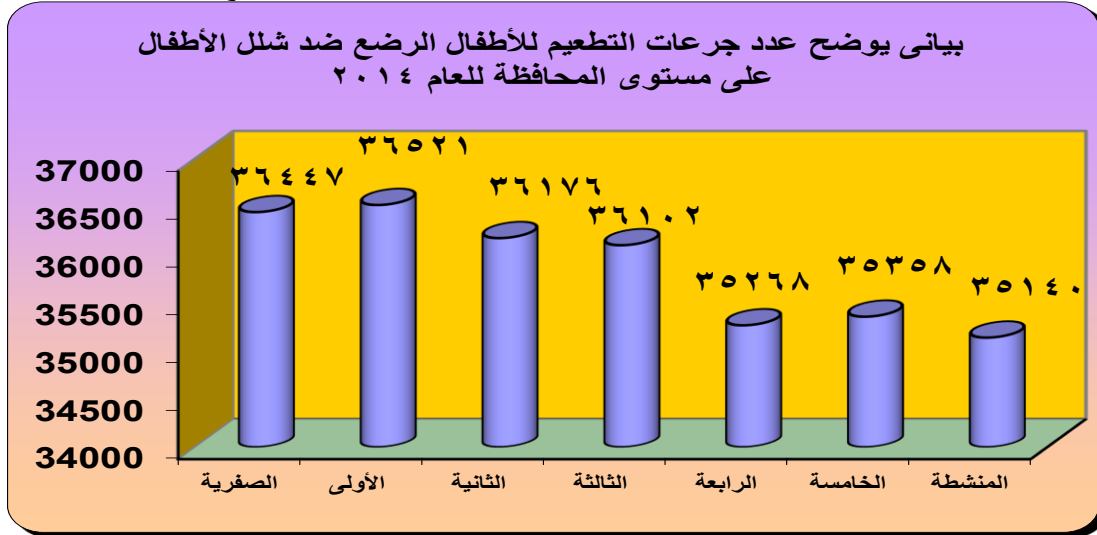


### ٣- نشاط التطعيم والتحصين للأطفال الرضع بالمحافظة ٢٠١٤

جرعات التطعيم							البيان
المنشطة	الخامسة	الرابعة	الثالثة	الثانية	الأولى	الصفريّة	
حضر/ ريف	حضر/ ريف	حضر/ ريف	حضر/ ريف	حضر/ ريف	حضر/ ريف	حضر/ ريف	
٣٥١٤٠	٣٥٣٥٨	-	-	-	-	-	الثلاثي الفيروسي
-	-	-	-	-	٣٦٤٩٤	-	بي سي جي
٣٥١٤٠	٣٥٣٥٨	٣٥٢٦٨	٣٦١٠٢	٣٦١٧٦	٣٦٥٢١	٣٦٤٤٧	شلل الاطفال سابين
٣٥١٤٠	-	-	٣٦١٠٢	٣٦١٧٦	٣٦٥٢١	-	الثلاثي البكتيري
-	-	-	٣٦١٠٢	٣٦١٧٦	٣٦٥٢١	-	التهاب كبدى بي
٧٠٢٨٠	-	٣٥٢٦٨	-	-	-	-	فيتامين ( أ )
٣٥١٤٠	٣٥٣٥٨	-	-	-	-	-	الغدة النكفية

تاريخ البيان : يناير ٢٠١٥

مصدر البيان: مديرية الصحة والسكان بدمياط



تعدد التطعيمات والتحصينات للأطفال الرضع بالمحافظة للعام ٢٠١٤



#### تحليل البيان:

- توفر جميع أنواع التطعيمات والتحصينات للأطفال الرضع بالمحافظة هذا العام على مستوى الحضر والريف.
- توفر جميع جرعات التطعيم الخاصة بتلك التطعيمات على مستوى المحافظة .

#### التوصية:-

- يوصي مركز المعلومات بضرورة عمل دورات تدريبية للعاملين بالوحدات الصحية القائمين بحملات التطعيم للارتقاء بمهاراتهم كما يوصي المركز بعمل التوعية اللازمة للمواطنين لحثهم على ضرورة الحصول على التطعيمات للأطفال والعمل على متابعة مدى صلاحية التطعيمات.



## ٤- تطور نشاط مكافحة البهاارسيا بالمحافظة:

م	المركز	البيان	٢٠١٢		٢٠١٣		٢٠١٤	
			حضر	ريف	حضر	ريف	حضر	ريف
١	دمياط	عدد المرضى	٨٤٧٠٥	٩٩٩٧٨	٨٣١٠٨	١٠٧٩٦٩	١٠٤٢١٣	١١٨١٣٠
			ذكور					
			اناث					
٢	دمياط	نوع الفحص (بول)	١٨٤٣٠	٢١١٧٤	١٥٧٢٩	٢٤٨٤٢	١٧٠٠١	١٧٠٢٣
			ذكور					
			اناث					
٣	دمياط	نوع الفحص (براز)	١٣٧٨٦	١٧٧٦٢	٩٩٩٩	٢١٤٠٠	١١٤٨٠	١٤٣٧٥
			ذكور					
			اناث					
٤	دمياط	عدد الحالات الايجابية	٣٧	٧	٢٤	١٣	٢١+١	٧
			ذكور					
			اناث					
٥	دمياط	عدد المعالجين	٣٨	٧	٢٤	٧	٢١	٩
			ذكور					
			اناث					
١	فارسكور	عدد المرضى	٣٩٠٦٨	١٢٩٩٦١	٤٥٣٦٧	١٣٨٦٢١	٤٣٧٧٧	١٥٧٢١٣
			ذكور					
			اناث					
٢	فارسكور	نوع الفحص (بول)	١١٥٠٠	٣٠٤١٤	١٤٨٣٦	٥٣٦٩٩	١١٩٥٧	٢٨٨٢٤
			ذكور					
			اناث					
٣	فارسكور	نوع الفحص (براز)	١٠٥٠١	٣٠١٥٨	١٣٥٦٥	٥٧٧٨٥	١٠٩١٩	٢٨٩٣١
			ذكور					
			اناث					
٤	فارسكور	عدد الحالات الايجابية	١٢	٤٧	٢٩	٣٩	٢٦	٢٣
			ذكور					
			اناث					
٥	فارسكور	عدد المعالجين	١٠	٤٨	٢٠	٣٧	٢٥	٢٢
			ذكور					
			اناث					
١	كفر سعد	عدد المرضى	٢٧١٥٢	١٥٣٧٠٦	٦٠٤٧٥	١٤٥٠٦٠	٤٢٦٢٧	١٤٨٧٥٥
			ذكور					
			اناث					
٢	كفر سعد	نوع الفحص (بول)	٦١٠٢	١٧٠٣٠	٦٨١٩	٣١٨٢١	٥٠٠٣	١٢٠٣١
			ذكور					
			اناث					
٣	كفر سعد	نوع الفحص (براز)	٤٥١٤	١٦٥٧٠	٥٤٣٣	٣٣٩٠٣	٤١٨٤	١١٣٥٧
			ذكور					
			اناث					
٤	كفر سعد	عدد الحالات الايجابية	٨	٨٤	١١	٧٢	١٠	٤٣
			ذكور					
			اناث					
٥	كفر سعد	عدد المعالجين	٨	٧٥	١٠	٧٢	١٧	٤٣
			ذكور					
			اناث					
١	الزرقا	عدد المرضى	١٤٣٨٥٨	٧٧٨٤٦	٥٦٣٧٠	٧٦٠٧٩	٢٢٦٢١	٨١٠٥٦
			ذكور					
			اناث					
٢	الزرقا	نوع الفحص (بول)	٧٤٨٨	١٠٦٧٣	٧٦٢٤	١٥٤٢٠	٦٧٧٩	١٠١١٨
			ذكور					
			اناث					
٣	الزرقا	نوع الفحص (براز)	٧٣٥٣	١٢١٧٢	٧٤٩٩	٢١٥١١	٦٠٠٤	٩٨٦٤
			ذكور					
			اناث					
٤	الزرقا	عدد الحالات الايجابية	٦	٥٢	٠	٣٩	١	٣٨
			ذكور					
			اناث					
٥	الزرقا	عدد المعالجين	٦	٥٢	٠	٣٩	١	٣٩
			ذكور					
			اناث					

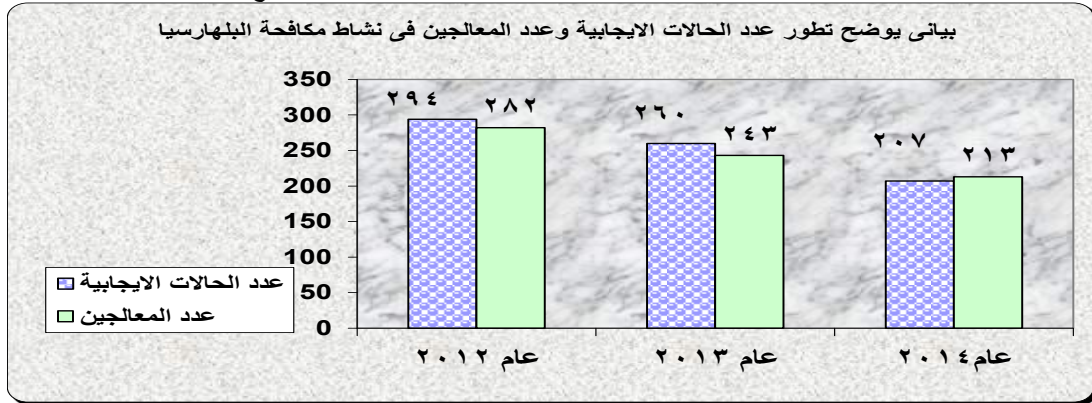


## تابع جدول ٤ - تطور نشاط مكافحة البلهارسيا بالمحافظة :

م	المركز	البيان	٢٠١٢		٢٠١٣		٢٠١٤	
			حضر	ريف	حضر	ريف	حضر	ريف
١	كفر البطيخ	عدد المرضى	ذكور	٣٣٧١٨	٦٧٤٧٠	٤٠٦٩٠	٦٤١٤٨	٤٠٩٥٠
			اناث					
			اجمالي	٦٣٦٣٠	٦٧٤٧٠	٤٠٦٩٠	٦٤١٤٨	٤٠٩٥٠
		نوع الفحص (بول)	ذكور	٤٧٤٠	٤١٢٥	١٠٣٤٤	٤٣٠٦	٣٤٠٦
			اجمالي	٣٥٤٢	٤١٢٥	١٠٣٤٤	٤٣٠٦	٣٤٠٦
نوع الفحص (براز)	ذكور	٥٠٧١	٤١٠٩	١٠٦٨٤	٤٣٠٦	٣٢٢٢٧		
	اجمالي	٣٥٤٢	٤١٠٩	١٠٦٨٤	٤٣٠٦	٣٢٢٢٧		
٤	كفر البطيخ	عدد الحالات الايجابية	ذكور	٣١	٧	٢٦	٦	٣١
			اجمالي	١٠	٧	٢٦	٦	٣١
٥	كفر البطيخ	عدد المعالين	ذكور	٢٨	٧	٢٧	٥	٣١
			اجمالي	١٠	٧	٢٧	٥	٣١
١	اجمالي المحافظة	عدد المرضى	ذكور	٤٩٥٢٠٩	٣١٢٧٩٠	٥٠٨٤١٩	٢٧٧٣٨٦	٥٤٦١٠٤
			اناث					
			اجمالي	٣٥٨٤١٣	٣١٢٧٩٠	٥٠٨٤١٩	٢٧٧٣٨٦	٥٤٦١٠٤
		نوع الفحص (بول)	ذكور	٨٤٠٣١	٤٩١٣٣	١٣٦١٢٦	٤٥٠٤٦	٧١٤٠٢
			اجمالي	٤٧٠٦٢	٤٩١٣٣	١٣٦١٢٦	٤٥٠٤٦	٧١٤٠٢
نوع الفحص (براز)	ذكور	٣٧٩٦١٨	٤٥٨٨٤	١٠٠٣٣٩	٣٦٨٩٣	٦٧٧٥٤		
	اجمالي	١٣٠٩٠٢	٤٥٨٨٤	١٠٠٣٣٩	٣٦٨٩٣	٦٧٧٥٤		
٤	اجمالي المحافظة	عدد الحالات الايجابية	ذكور	٢٢١	٧١	١٨٩	٦٥	١٤٢
			اجمالي	٧٣	٧١	١٨٩	٦٥	١٤٢
٥	اجمالي المحافظة	عدد المعالين	ذكور	٢١٠	٦١	١٨٢	٦٩	١٤٤
			اجمالي	٧٢	٦١	١٨٢	٦٩	١٤٤

تاريخ البيان : يناير ٢٠١٥

مصدر البيان: مديرية الصحة والسكان بدمياط



انخفاض الحالات الايجابية لمرضى البلهارسيا في المحافظة للعام ٢٠١٤ عن العام ٢٠١٣

**تحليل البيان:**

بلغ عدد الحالات الايجابية لمرض البلهارسيا للعام ٢٠١٤ بالمحافظة ٢٠٧ حالة بانخفاض قدره (٥٣) حالة عن العام ٢٠١٣ أي بنسبة ٢٠% (٣١% حضر - ٦٩% ريف).

تلاحظ زيادة اعداد حالات المرضي للعام ٢٠١٤ عن أعدادها في العام ٢٠١٣ بشكل ملحوظ.

**التوصية:** - يوصي مركز المعلومات بأهمية متابعة الحالات المعالجة لمرض البلهارسيا بالمحافظة

للتأكد من القضاء على ذلك المرض بهم.

- كذلك قيام المسئولون بالشئون الصحية بدراسة اسباب زيادة حالات المرض للعام ٢٠١٤ عن

العام ٢٠١٣ بشكل ملحوظ.



## ٥- نشاط التأمين الصحي عن عام ٢٠١٤:

م	البيان	المنشآت الصحية المتعاقدة مع هيئة التأمين الصحي	مستشفيات التأمين الصحي	
	العدد	٤٤	١ مستشفى الهلال (جاري صيانتها)	
١	عدد المستفيدين	٣١٣١ لعام ٢٠١٤		
				ذكور
٢				إناث
	إجمالي			

تاريخ البيان : يناير ٢٠١٥

مصدر البيان : هيئة التأمين الصحي بدمياط

ثبتت أعداد المنشآت المتعاقدة مع المنشآت الصحية لهذا العام مقارنة بالعام الماضي

### ٠٠ تحليل البيان:

يتضح من البيانات السابقة :

- بلغ عدد المستفيدين من خدمة التأمين الصحي لهذا العام ٣١٣١ مستفيد .
- بلغ اعداد المنشآت الصحية والمتعاقدة مع هيئة التأمين الصحي لهذا العام ٤٤ منشأة متساوية مع العام الماضي .
- بلغ عدد المستشفيات التي تخدم هيئة التأمين الصحي بالمحافظة هي مستشفى واحدة وهي مستشفى الهلال (جاري صيانتها) .

### ٠٠ التوصية:

- يوصي مركز المعلومات بأهمية تخصيص مستشفيات للتأمين الصحي على مستوى مراكز المحافظة لخدمة المواطنين المنتفعين بالتأمين الصحي والعمل على التعاقد مع منشآت جديدة خارج المحافظة تتوفر بها التخصصات الغير متاحة بمستشفيات المحافظة مع العمل على ضرورة تحسين الخدمة المقدمة للعاملين بالمحافظة .



## قرارات السيد اللواء - محافظ دمياط



١- قرار رقم (١٠٠٣) لسنة ٢٠١٤ :

بشأن اعتماد تعديل مشروع تقسيم مدينة العاصي طبقا للعقد المسجل رقم ١٩٩٨/٦٣٢

٢- قرار رقم (١٠١٨) لسنة ٢٠١٤ :

بشأن اعتماد مشروع تقسيم مقدم من السيد/ محمد سلامه محمد سلامه بصفته رئيس مجلس إدارة الجمعية التعاونية للبناء والأسكان لأهالي بالوطة شمال سيناء بمسطح (س-ط-ف) بالامتداد العمراني برأس البر طبقا للعقد المسجل رقم ١١٨ لسنة ٢٠١٤.

٣- قرار رقم (١٠١٩) لسنة ٢٠١٤ :

بشأن اعتماد مشروع تقسيم الجمعية التعاونية للبناء والأسكان لأعضاء الجمعيات الزراعية وعائلاتهم ببورسعيد بمسطح (٧.١٧ س-١٦ ط-ف).

٤- قرار رقم (١٠٤٨) لسنة ٢٠١٤

بشأن تشكيل لجنة للقيام بالتفتيش الدوري المفاجئ علي سوق الخضار والفاكهة والسمك بمنطقة شطا لمراقبة ومتابعة الايرادات المحصلة يوميا.

٥- قرار رقم (١٠٥٣) لسنة ٢٠١٤

بشأن تشكيل لجنة لدراسة مدي امكانية الزام كلا من مستأجري قطع الأراضي أملاك الدولة بالبناء وأصحاب التقاسيم بتقديم مشروعات التقسيم في مدة محددة بالامتداد العمراني برأس البر.

٦- قرار رقم (١٠٩٥) لسنة ٢٠١٤

بشأن تشكيل لجنة لتحديد تكلفة سعر صيد الكيلو جرام من أسماك من أنتاج المزرعة السمكية بالبرطمة مرسم ٢٠١٥/٢٠١٤ .

٧- قرار رقم (١١٠٤) لسنة ٢٠١٤

بشأن تعديل تشكيل رؤساء لجان التظلمات المشكلة وفقا لنص المادة (٩٢) من القانون رقم ١١٩ لسنة ٢٠٠٨ بشأن البناء الموحد

٨- قرار رقم (١١١٠) لسنة ٢٠١٤

بشأن تشكيل لجنة لدراسة مدي امكانية نقل النخيل بقرية الخياطة من الأراضي المخصصة لإقامة مجمع معاهد عليها وزراعته مره أخري بمكان آخر.

٩- قرار رقم (١١٤٨) لسنة ٢٠١٤

بشأن تشكيل لجنة طرح الأصناف الخردة والكهنة الخاصة بالمزرعة السمكية بالبرطمة والأصناف المستعملة والمستغنى عنها بمنافذ توزيع السلع الغذائية بدمياط بالمزايدة المحلية.

١٠- قرار رقم (١١٥٤) لسنة ٢٠١٤

بشأن بشأن اعتماد تعديل مشروع تقسيم الجمعية التعاونية للبناء والإسكان لأهالي بالوطة شمال سيناء.

١١- قرار رقم (١١٧٥) لسنة ٢٠١٤

بشأن تشكيل فنية للأستلام الأيتداني لأعمال إحلال وتجديد جزء من خط الأنحدلر بقرية الشعراء وتدعيم غرف خطى الطرد بإنشاء بلاعات لتصريف الأمطار بطريق الازدواج دمياط- رأس البر المنفذة بمعرفة شركة المقاولون العرب ضمن مشروع التنسيق الحضاري بدمياط .

١٢- قرار رقم (١١٨٥) لسنة ٢٠١٤

إعادة طرح عملية توريد وتركيب وتشغيل خط ألى كامل ثنائي الصفوف للعام المالى ٢٠١٥/٢٠١٤ .

١٣- قرار رقم (١٢٠٠) لسنة ٢٠١٤

بشأن تشكيل لجنة فرعية لدراسة مستحقات تعويضات المقاولين والمورين بالحافظة.



# اللائحة التنفيذية

قانون نظام الإدارة المحلية ولائحته التنفيذية ١٩٨٩

اللائحة الداخلية النموذجية للمجالس

الشعبية المحلية عام (١٩٨٠)

والتي وافق عليها مجلس المحافظين بجلسته المنعقدة في ١٦/٢/١٩٨٠

الفصل الثالث : الجلسات

أولاً: نظام الجلسات:

**مادة ٥٥:**

يتولي رئيس الجلسة حفظ النظام داخل قاعة المجلس .. ولا يجوز لغير المكلفين بالعمل في المجلس او لمن يأذن له رئيس الجلسة الدخول في قاعة الاجتماعات وقت انعقاد المجلس.

**مادة ٥٦:**

يجوز بناء علي طلب رئيس المجلس أو رئيس الوحدة المحلية أو ثلث أعضائه عقد الجلسة بصفة سرية .. وفي هذه الحالة يقرر المجلس في جلسة سرية ما اذا كانت المناقشة في الموضوع المطروح تستمر في جلسة سرية او علنية واذا تمت الموافقة علي الإنعقاد الجلسة بصفة سرية يكلف الرئيس احد الأعضاء بكتابة محضر الجلسة وقرارات المجلس ويوقع المحضر من رئيس المجلس وهذا العضو واذا زال سبب انعقاد المجلس في جلسة سرية .. تولي رئيس المجلس انهاءها وعندئذ تعود الجلسة علنية .

**مادة ٥٧:**

يوقع أعضاء المجلس عند حضورهم علي قوائم تعد لهذا الغرض قبل بدء الاجتماع بوقت كاف .. وترفع هذه القوائم بعد بدء الاجتماع .

**مادة ٥٨:**

لا يكون اجتماع المجلس صحيحا الا بحضور أغلبية أعضائه – واذا بدأ اجتماع المجلس صحيحا .. استمر كذلك .. ولو غادر بعض الأعضاء الحاضرين قاعة الجلسة وللمجلس في هذه الحالة أن يستمر في مناقشة الموضوعات المعروضة عليه بعد تنبيه رئيس الجلسة الأعضاء الي الحضور بقاعة الجلسة، ولا يجوز للمجلس في جميع الأحوال أن يتخذ قرارا في المسائل المعروضة عليه الا بحضور أغلبية أعضائه.

**مادة ٥٩:**

عند بدء الاجتماع تتلي أسماء الأعضاء المعتذرين وطالبي الأجازات والغائبين عن الاجتماع السابق دون أذن . ويعرض الرئيس علي المجلس ما ورد من الرسائل .. ثم ينظر المجلس في المسائل الواردة بجدول الأعمال .

**مادة ٦٠:** يجب علي كل عضو ابداء رأيه في أي موضوع يطرح لأخذ الرأي عليه ومع ذلك يجوز للمعضو أن يمتنع عن ابداء رأيه بشرط أن يعرض أسباب امتناعه علي المجلس بعد أخذ الرأي وقبل اعلان النتيجة .. ولا يعد الممتنعون عن ابداء الرأي من الموافقين علي الموضوع أو الراضين له.



## لائحة المخازن

الباب الثاني  
حسابات المخازن - الدفاتر والاستثمارات  
وكيفية استعمالها  
الفصل الأول: الدفاتر والاستثمارات

\*\*\*\*\*

﴿ الدفاتر بالمكتبات :

مادة ٥٨ : -يمسك امين المكتبة الدفاتر الآتية:

١. "سجل قيد الكتب والمجلات" الموجودة والواردة للمكتبة .
٢. "سجل قيد الكتب المعارة"
٣. "فهرس ببيان محتويات المكتبة " حسب الحروف الهجائية.

﴿ الدفاتر والاستثمارات بالمخازن الفرعية :

مادة ٥٩ : -يمسك أمين المخزن الفرعي الدفاتر والاستثمارات الآتية:

١. استمارة " رقم ١١١ حسابات " لطلب الأصناف اللازمة للمخزن ولصرف أصناف منه، ويجب ان يعطي لكل استمارة رقم مسلسل، ويبين بها مقدار الباقي في المخزن من الصنف أو الأصناف المدونة بها.
  ٢. دفتر مستند تسلم "استمارة ١١٢ حسابات " لقيد الأصناف المستديمة والمستهلكة الواردة للمخزن أو المرتجعة له.
  ٣. دفتر يومية المخزن " استمارة ١١٤ حسابات " تقيد فيه جميع أذون التسليم والصرف ، بحسب تسلسل أرقامها.
  ٤. استمارة " رقم ١١٧ سايرة" لطلب ادوات كتابية من المخزن الرئيسي.
  ٥. دفتر العهدة "استمارة ١١٨ حسابات " لقيد جميع الأصناف الواردة والمصرفة ، مستديمة أو مستهلكة كل علي حدة- مع تخصيص صفحات "للأصناف المستعملة " و صفحات " للكهنة"
  ٦. دفتر اجمالي العهدة " استمارة ١١٨ (أ) مكرر حسابات" لبيان أصل العهدة وما توزع منها علي الوحدات والموظفين والمستخدمين .
  ٧. محضر جرد المخازن " استمارة ١٢١ حسابات "
  ٨. كشف الزيادة والنقص " استمارة ١٢٢ حسابات"
  ٩. كشف إرجاع الأصناف " استمارة ١٨٧ حسابات "
  ١٠. استمارة خصم الأصناف التالفة أو الفاقدة " رقم ١٨٨ حسابات"
  ١١. كشف العهدة الشخصية " استمارة ١٩٣ حسابات " الخاصة بعهدة كل موظف أو مستخدم.
  ١٢. "دفتر قيد الأصناف المصرفة للأستهلاك " كالمون والعليق والأدوية والوقود ..... إلخ
  ١٣. " دفتر قيد الأصناف الكهنة" حسب ترتيب تواريخ ورودها.
  ١٤. "دفاتر قيد استهلاك الوقود " في الالات والسيارات.
- ويتولي أمين المخزن في جميع المخازن الفرعية القيد في دفاتر المخزن، وفي المخازن الفرعية الكبرى التي يوجد بها كاتب مخزن يقوم هذا الكاتب بالقيد في الدفاتر ، تحت مسؤولية أمين المخزن.





## قرار رئيس الجهاز المركزي للتنظيم والادارة

رقم ١٣٤ لسنة ١٩٧٨

بشأن المعايير اللازمة لترتيب الوظائف للعاملين المدنيين بالدولة والاحكام التي يقتضيها

تنفيذه

المعدل بالقرارات ارقام ٣٤١ لسنة ١٩٨٠ ، ٣٤٧ لسنة ١٩٨٢ ، ٣٩٤ لسنة ١٩٨٢

### قواعد نقل العاملين الى الوظائف الواردة بجداول الوظائف المعتمدة

ملحق رقم (٢):

بيان بتحديد وتعريف المجموعات النوعية التي تصنف فيها وظائف

(المجموعات النوعية)

التي تصنف فيها الوظائف

التي تخضع لأحكام القانون رقم ٤٧ لسنة ١٩٧٨

بنظام العاملين المدنيين بالدولة

أولاً) المجموعة النوعية لوظائف الإدارة العليا

ثانياً) الوظائف التخصصية

ثالثاً) الوظائف الفنية

\*\*\*\*\*

ثانياً: الوظائف التخصصية

المجموعة النوعية لوظائف الطب البيطري

\*\*\*\*\*

التعريف العام:

تشمل جميع الوظائف التي تكون واجباتها ومسئولياتها القيام بأعمال تخصصية أو الإشراف علي او

المراجعة أو تقديم الخبرة في مجال أو أكثر من مجالات الطب البيطري .

تبدأ وظائف هذه المجموعة بالدرجة الثالثة وتندرج وفقاً لتقييم الوظائف بالجدول المعتمد .

أمثلة لمجالات أعمال وظائف هذه المجموعة :

■ صحة ورعاية الحيوانات والطيور.

■ الوقاية البيطرية.

■ فحص الحيوانات والطيور واللحوم المحلية والمستوردة .

■ دراسة أمراض الحيوانات والطيور ووضع طرق مكافحتها .

■ التفتيش البيطري .

■ تحضير الأمصال واللقاحات الفيروسية والميكروبية المضادة للأوبئة الحيوانية والطيور.

أمثلة للقطاعات التي تمارس بها وظائف هذه المجموعة:

■ قطاع ( الزراعة- الصحة- الجامعات)

التأهيل العلمي لشغل وظائف هذه المجموعة:

■ يتطلب شغل وظائف هذه المجموعة تأهيلاً عملياً تخصصياً بذاته إلى جانب توافر الخبرة المتخصصة في مجال العمل.



## قانون رقم ١١٩ لسنة ٢٠٠٨ بإصدار قانون البناء

### (الباب الثاني التنسيق الحضاري)

### (الباب الثاني): المناطق ذات القيمة المتميزة

#### (الفصل الثالث)

#### (الإعلانات واللافتات)

#### مادة (٣٧)

- لا يجوز الترخيص بوضع أية إعلانات أو لافتات أو ملصقات أو الإعلان سواء بالكتابة أو بالرسم أو بأي وسيلة أخرى تخالف أسس ومعايير الإعلانات الواردة بالمادة السابقة في الأماكن الآتية:
١. الفراغات العمرانية والشوارع والبيادين أو علي المباني أو المواقع أو محطات ووسائل النقل العام سواء في المدن أو القرى .
  ٢. فوق الأسطح وعلی واجهات المباني الأثرية والمباني والمنشآت والحدائق ذات القيمة المتميزة .
  ٣. المحيط العمراني للمباني الأثرية والمباني والمنشآت ذات القيمة المتميزة.
  ٤. المناطق الأثرية وذات القيمة المتميزة والمحميات الطبيعية والحضرية.
  ٥. فوق وعلی واجهات المباني العامة وأجزائها وأسوارها.
  ٦. النصب التذكارية والتماثيل والنافورات.
  ٧. فوق الكباري والجسور ومداخل الأنفاق والطرق السريعة.
  ٨. المحاور البصرية المرتبطة بمعالم أثرية أو مبان أو منشآت ذات قيمة متميزة.
  ٩. الأماكن والمحاور المرورية التي يصدر بها قرار من المحافظ المختص بعد أخذ رأي المجلس الشعبي المحلي للمحافظة .

### (الباب الثالث) : (تنظيم أعمال البناء)

#### (الفصل الأول-أحكام عامة)

#### مادة (٣٨)

تسري أحكام هذا الباب في شأن تنظيم أعمال البناء علي كافة أعمال العمران بوحدة الإدارة المحلية والمناطق السياحية والصناعية والتجمعات العمرانية الجديدة وعلی المباني والتجمعات السكنية التي يصدر بتحديدتها قرار من الوزير المختص.

#### مادة (٣٩)

يحظر إنشاء مباني أو منشآت أو إقامة أعمال أو توسيعها أو تعليتها أو تعديلها أو تدعيمها أو ترميمها أو هدم المباني غير الخاضعة لقانون هدم المباني غير الأيلة للسقوط جزئيا أو كليا أو إجراء أي تشطيبات خارجية دون الحصول علي ترخيص في ذلك من الجهة الإدارية المختصة بشئون التخطيط والتنظيم وفقا للأشترطات البنائية وقت إصدار الترخيص ولما تبينه اللائحة التنفيذية لهذا القانون.

ويصدر الترخيص بالمباني أو الأعمال المشار إليها في الفقرة الأولى إذا كانت مطابقة لأحكام هذا القانون والأشترطات التخطيطية والبنائية المعتمدة وأسس التصميم وشروط التنفيذ بالكودات المصرية ومتفقة مع الأصول الفنية والموصفات العامة ومقتضيات الأمان والسلامة والقواعد الصحية وأحكام الإضاءة والتهوية والأفنية واشترطات تأمين المبني وشاغليه ضد أخطار الحريق.

وتبين اللائحة التنفيذية لهذا القانون تلك الأشترطات والتزامات المرخص له عند الشروع في تنفيذ الأعمال وأثناء التنفيذ وفي حالة التوقف عنه .



# جولته في مكتبة المركز

أولاً: التزويد

المؤلف	اسم الكتاب
<ul style="list-style-type: none"> <li>• إعداد ونشر/ مجلس الوزراء-مركز المعلومات ودعم اتخاذ القرار.</li> </ul>	&وصف مصر بالمعلومات ٢٠١٤.
<ul style="list-style-type: none"> <li>• إعداد ونشر/ د أحمد صقر عاشور.</li> </ul>	& التنمية في مصر .
<ul style="list-style-type: none"> <li>• إعداد ونشر/ الجهاز المركزي للتعينة العامة والأحصاء.</li> </ul>	&السكان وأهم الأنشطة السكانية محافظة مطروح ٢٠١٤.

## النشرات

- نشرة محافظة دمياط (ديسمبر ٢٠١٤) .
- نشرة محافظة الاسماعلية (أكتوبر ٢٠١٤) .

## المجلات

- الدبلوماسي العدد ٢٢٨ أكتوبر ٢٠١٤ .
- المقاولون العرب العدد ١٤٥ نوفمبر ٢٠١٤ .

## الدوريات

- الوقائع المصرية : من العدد ٢٧١ إلى العدد ٢٩٧ .
- الجريدة الرسمية : من العدد ٤٩ إلى العدد ٥٢ .



## ثانياً : البث الإنتقائي عن شهر يناير ٢٠١٥

م	الموضوعات التي تم بثها	مصدر البيان	الجهة	التاريخ
١	قرار الإداري رقم ٦٤ لسنة ٢٠١٤ بشأن صرف الزيادة في المعاشات المقررة بالقرار الجمهوري رقم ١٩٠ لسنة ٢٠١٤.	الصادر بالوقائع المصرية-العدد ٢٦٢ بتاريخ ٢٠١٤/١١/٢٠	مديرية الشئون الاجتماعية بدمياط	٢٠١٥/١/٦
٢	قرار رقم ١٠٠٣ لسنة ٢٠١٤ بشأن اعتماد تعديل مشروع تقسيم مدينة العاصي طبقاً للعقد المسجل رقم ٦٣٢/١٩٩٨.	الصادر بالوقائع المصرية-العدد ٢٦٠ بتاريخ ٢٠١٤/١١/١٨	الوحدة المحلية لمدينة رأس البر	٢٠١٥/١/٦
٣	قرار رقم ١٩٨١ لسنة ٢٠١٤ بشأن تخصيص قطعة أرض أملاك دولة بمساحة ٢م٣٠٠ بمدينة الروضة بمحافظة دمياط بالمجان لمديرية التربية لإنشاء مقر للإدارة التعليمية بمدينة الروضة.	الصادر بالجريدة الرسمية-العدد ٤٦ بتاريخ ٢٠١٤/١١/١٣	الوحدة المحلية لمدينة الروضة	٢٠١٥/١/٦
٤	قرار رقم ٤٨٣ لسنة ٢٠١٤ بشأن تعديل بعض مواد القرار رقم (٢٣٢) بتاريخ ٢٠١٣/٧/٣ بشأن قبول الطلاب خريجي المدارس الثانوية الفنية نظام الثلاث سنوات (فئة فني -صناعي - زراعي - تجاري ) باستكمال دراستهم للحصول علي فئة الفني الأول .	الصادر بالوقائع المصرية-العدد ٢٥٤ بتاريخ ٢٠١٤/١١/١١	مديرية التربية والتعليم	٢٠١٥/١/٦
٥	قرار رقم ٢٠٢٤ لسنة ٢٠١٤ بشأن تخصيص قطعة أرض أملاك دولة بمساحة ٢م٨٢٠ بالمجان - بقرية العبيدية مركز فارسكور بمحافظة دمياط لإقامة عمارت سكنية ضمن المشروع القومي للإسكان الإجتماعي .	الصادر بالجريدة الرسمية-العدد ٤٨ بتاريخ ٢٠١٤/١١/٢٧	الوحدة المحلية لمدينة لمركز ومدينة فارسكور	٢٠١٥/١/١٦
٦	ملخص عقد التأسيس النظام الداخلي للجمعية التعاونية للبناء والأسكان للعاملين بالشركة العامة للصوامع والتخزين بدمياط .	الصادر بالوقائع المصرية-العدد ٢٤٦ بتاريخ ٢٠١٤/١١/٢	إدارة التعاون الزراعي بالديوان	٢٠١٥/١/٦



## ثالثًا : المستخلص

**الإسم :** وصف مصر بالمعلومات ٢٠١٤ محافظة دمياط.  
**إعداد ونشر :** مجلس الوزراء- مركز المعلومات ودعم اتخاذ القرار.  
**التاريخ :** يناير ٢٠١٥ .

### الموضوع

يصدر كتاب وصف مصر بالمعلومات الإصدار الحادي عشر من منطلق الإيمان بأن إتاحة المعلومات لجميع المواطنين دون تمييز- هي الأداة الحقيقية للمساءلة وتفعيل اللامركزية وتحقيق الشفافية ومحاربة الفساد وتحقيق الإصلاح المجتمعي الجاد والحقيقي ويقدم مركز المعلومات ودعم اتخاذ القرار بمجلس الوزراء هذا الأصدار إلي كل شركاء التنمية من متخذي القرار وقادة الرأي والمواطنين بما يتيح التعرف علي كفاءة وعدالة توزيع الخدمات ورصد تطورها خلال سلسلة زمنية محددة وذلك يساعد في وضع أيدينا علي فجوات التنمية والمعاونة في ترتيب الأولويات للنهوض بالقطاعات المختلفة لضمان مستقبل أفضل يرتكز علي قاعدة معلوماتية تتسم بالحيادية والموضوعية .  
 ويلاحظ أن:

١. المجموع أو الأجمالي قد لا يساوي مجموع البنود المكونة له تماما بسبب التقريب .
٢. بيانات السكان والعمل تشمل السكان بداخل جمهورية مصر العربية فقط .
٣. بعض البيانات بالكتاب لسنوات ميلادية تبدأ من أول يناير وتنتهي في ٣١ ديسمبر من كل عام والبعض الأخر لسنوات مالية والتي تبدأ أول يوليو وتنتهي في ٣٠ يونيو من العام التالي .
٤. بعض البيانات في هذا الأصدار لأعوام سابقة وقد تختلف البيانات نفسها عن الإصدارات السابقة بسبب مراجعة وتعديل الجهات المصدرة لبياناتها أو كونها بيانات أولية .
٥. عند اقتباس او نشر اية بيانات من هذا الإصدار يرجى الإشارة إلي المصدر "كتاب وصف مصر بالمعلومات ٢٠١٤" مركز المعلومات ودعم اتخاذ القرار بمجلس الوزراء .

ويتضمن الأبواب الآتية:

- المساحة والتقسيم الإداري والسكان ٢٠١٣/١/١
- سوق العمل والنشاط الزراعي ٢٠١٣/١/١
- النشاط الصناعي ومراكز التدريب المهني والطاقة ٢٠١٣/١/١
- السياحة وشركات التأمين والبنوك ومؤسسات الإقراض الصغير ومتناهي الصغر ٢٠١٣/١/١
- الطرق والنقل والإتصالات ومياه الشرب والصرف الصحي ٢٠١٣/١/١
- المناطق غير الأمنة والمدن الجديدة والبيئة والأمن والعدالة ٢٠١٣/١/١
- الشؤون الاجتماعية والخدمات التموينية ٢٠١٣/١/١
- محو الأمية والتعليم قبل الجامعي ٢٠١٣/٢٠١٢
- التعليم قبل الجامعي ٢٠١٣/٢٠١٢ .
- المراكز البحثية والصحة ٢٠١٣/١/١ .
- الصحة ٢٠١٣/١/١ .
- الثقافة والشباب والرياضة ٢٠١٣/١/١ .
- دور العبادة ووضع المرأة ٢٠١٣/١/١ .

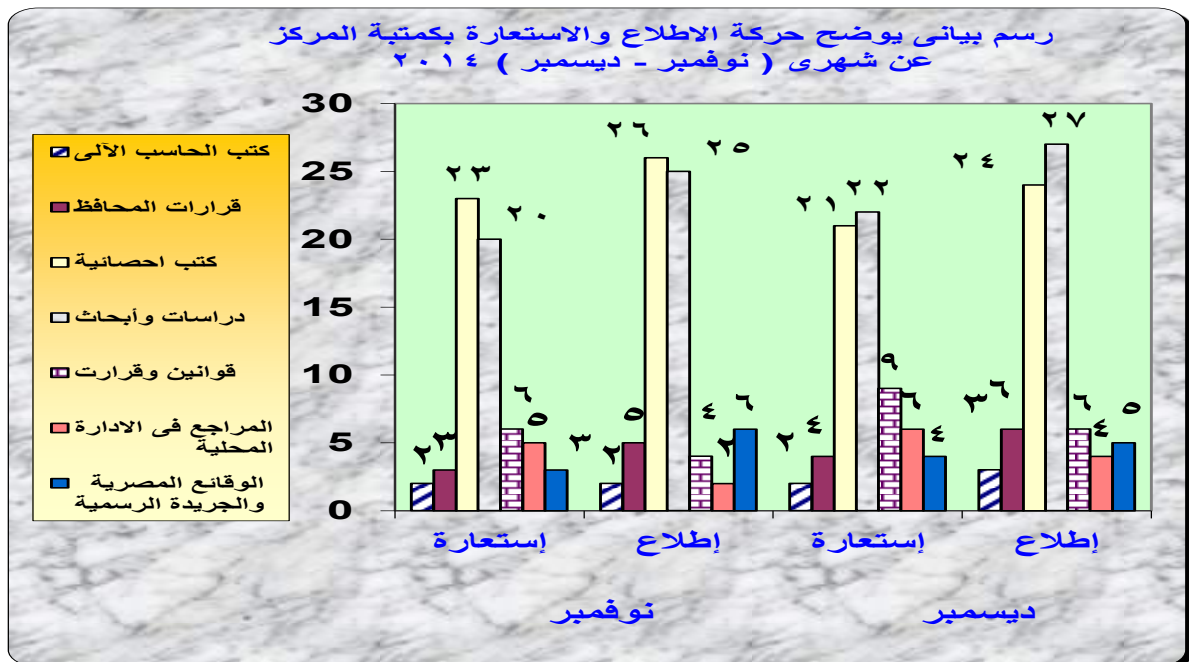


## رابعاً : حركة الإطلاع والاستعارة

شهر ديسمبر ٢٠١٤		شهر نوفمبر ٢٠١٤		نوعية الكتب
إطلاع	استعارة	إطلاع	استعارة	
٣	٢	٢	٢	كتب الحاسب الآلى
٦	٤	٥	٣	قرارات المحافظ
٢٤	٢١	٢٦	٢٣	كتب إحصائية
٢٧	٢٢	٢٥	٢٠	دراسات وأبحاث
٦	٩	٤	٦	قوانين وقرارات
٤	٦	٢	٥	المراجع فى الإدارة المحلية
٥	٤	٦	٣	الوقائع المصرية والجريدة الرسمية
٧٥	٦٨	٧٠	٦٢	الإجمالي

تاريخ البيان : يناير ٢٠١٥

مصدر البيان : مكتبة المركز





## إسهامات وإنجازات مركز المعلومات عن شهر يناير ٢٠١٥

### 🏆 إنجازات إدارة النشر :

- ❖ إصدار نشرة المعلومات الشهرية و إرسالها لمركز معلومات مجلس الوزراء ورقية وإلكترونية .
- ❖ إعداد ومراجعة ابواب خاصة بالنشرة .
- ❖ طباعة وتصوير و تغليف النشرة و توزيعها على الجهات المعنية المختلفة .
- ❖ إصدار النشرات القطاعية الخاصة بالنشرة شهريا .
- ❖ عمل النشرة على ملف PDF وإرسالها إلى مراكز معلومات المحافظات .
- ❖ عمل النشرة على ملف إلكتروني (ألبوم صور) وإرسالها إلى مركز معلومات مجلس الوزراء .

### 🏆 إنجازات الإحصاء :

- ❖ استيفاء بيانات جداول النشرة الشهرية الخاصة بالقطاعات التالية (الصحة – السكان والزيادة الطبيعية – تنمية المرأة ورعاية الطفولة- الرعاية الصحية) .
- ❖ موافاة مركز معلومات مجلس الوزراء بتراخيص المباني الخاصة بشهر ديسمبر .
- ❖ موافاة مركز معلومات مجلس الوزراء بالأنظمة وقواعد البيانات بمركز معلومات المحافظة .
- ❖ موافاة إدارة المجالس واللجان بالبيانات شاملة عن قرية السنانية .
- ❖ عمل تحديث شامل لكل القطاعات .
- ❖ تقرير عدد السكان حسب النوع وفئات السن لعام ٢٠١٥ على أساس ومعدل النمو السكاني ١.٨ % .
- ❖ إرسال جداول النشرة الشهرية الخاصة بشهر فبراير لأستيفائها .

### 🏆 إنجازات إدارة دعم اتخاذ القرار :

- ❖ المساهمة في إصدار النشرة الشهرية لمركز المعلومات وذلك بتحليل القطاعات والتوصية بالحلول اللازمة .
- ❖ عرض كل مانشر على الصفحة الرسمية للمحافظة بالوسيط المجتمعي Face Book على السادة / متخذى القرار .
- ❖ يتم متابعة تكاليفات السيد / المحافظ بشأن إنشاء الصفحات الرسمية بمراكز ومدن المحافظة ومديريات الخدمات .
- ❖ المساهمة في نشر جولات واخبار السيد المحافظ بكافة القنوات الفضائية .



❖ المساهمة في إنشاء البوابة الإلكترونية لمحافظة دمياط علي موقع وزارة التنمية الإدارية-وزارة الاتصالات .

❖ المساهمة في انشاء منظومة بنك الأفكار بالمحافظة .

❖ إعداد قاعدة بيانات بالأدارة عن القضايا والمشكلات بقطاعات المحافظة والعمل عليها.

### 👉 إنجازات إدارة الحاسب الآلي :

- ❖ تحديث وطباعة المرتبات و نسبة الـ ٢٠٠ % للعاملين بالديوان العام ( دائمين ومؤقتين ).
- ❖ نشر المناقصات الخاصة بإدارة المشتريات والديوان العام .
- ❖ القيام بأعمال الصيانة الدورية للأجهزة .
- ❖ متابعة إدخال الشكاوى الخاصة لمجلس الوزراء على بوابة الشكاوى الحكومية .
- ❖ القيام بأعمال التكاليف الطارئة .
- ❖ تحديث الشبكة الداخلية بالمركز .
- ❖ جاري انشاء ايميلات لإدارات الديوان العام وتدريب العاملين علي كيفية استخدامه بالتعاون مع وزارة الإتصالات .

### 👉 إنجازات وحدة الأرشيف بالحاسب الآلي :

- ١- استكمال إدخال القرارات الخاصة بالسيد المحافظ والقرارات الواردة بالوقائع والجريدة الرسمية الخاصة بمحافظة دمياط وباقي المحافظات .
- ٢- استخراج القرارات المطلوبة من على النظام .
- ٣- التريب علي برنامج الأرشيف الإلكتروني الخاص بوزارة الاتصالات لحفظ وتداول مكاتبات الصادر والوارد بين إدارات الديوان والجهات الخارجية.
- ٤- المشاركة في أعمال الخطة الخمسية .

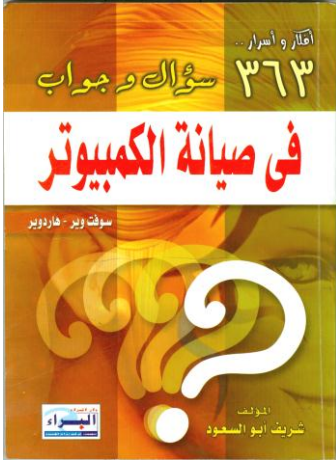
### 👉 إنجازات إدارة التوثيق والمكتبة :

- ❖ فرز و تصنيف قرارات السيد المحافظ والسكرتير العام .
- ❖ البث الإنتقائي للجهات المختلفة للقوانين و القرارات الهامة الخاصة بالمحافظة .
- ❖ حفظ و تجميع الجريدة الرسمية و الوقائع المصرية.
- ❖ استقبال الباحثين و المتخصصين الوافدين إلى المكتبة للاستعارة و الإطلاع و تسجيل بياناتهم في السجل الخاص .





## صيانة أجهزة الكمبيوتر



سؤال وجواب في صيانة الكمبيوتر

\*\*\*\*\*

### الفصل الأول مبادئ الصيانة

تظهر شاشة زرقاء فجأة أثناء عمل الجهاز

وعليها رسائل في سطور . فما السبب؟

❖ عدة أسباب : فيروس – عطل في ملف الويندوز- عدم توافق البرنامج مع نظام ويندوز- محاولة أحد البرامج الكتابة في جزء من الذاكرة غير مسموح- عطل في مشغل احد الملحقات.

❖ الحل:

❖ ١- استخدام برنامج كاشف الفيروسات.

❖ ٢- استخدام Scandisk .

❖ إذا ظهرت الشاشة الزرقاء بعد تركيب أحد البرامج إغني تركيبه وكذلك المشغل Driver.

❖ \* رغم وضع نظام التشغيل منفردا علي الوحدة C دون تثبيت أية برامج عليه فإن

مساحته تقل والسرعة تقل ، لماذا؟

❖ تثبيت برامج وتطبيقات علي الوحدة C بجانب نظام التشغيل يسبب عدم استقرار الكمبيوتر ونقص المساحة الخالية . ورغم عدم وجود هذه التطبيقات فإنه توجد أسباب أخرى لنقص المساحة بالوحدة C مثل تخزين الملفات المؤقتة Files Temp التي ينشئها برنامج الإنترنت اكسبلورر تلقائيا علي الوحدة C. من My Computer اضغط بالزر الأيمن علي الوحدة C واختر Properties ثم Disk Cleanup تظهر نافذة بها وظيفتين Disk Cleanup وMore Options. الأولى للتخلص من ملفات الإنترنت المؤقتة وملفات نظام التشغيل المؤقتة . اختر الملفات وأزلها . وبذلك تحصل علي مساحة أكثر .

\*\*\*\*\*

## الإعلام

## اجتماعات :



● تم عقد المجلس التنفيذي لمحافظة دمياط برئاسة اللواء أ.ح.م محمد عبد اللطيف منصور محافظ دمياط وبحضور اللواء حازم الشيخ نائب مدير امن دمياط واللواء فايز شلتوت سكرتير عام المحافظة ورؤساء المراكز والمدن ومديري الاجهزة التنفيذية والهيئات الادارية بالمحافظة .

استهل المحافظ الاجتماع مؤكدا علي أهمية الانضباط الاداري بالمصالح الحكومية والادارات المختلفة وكذلك دور الشرطة المهم في تحقيق الاستقرار والامان لشعب مصر خلال الفترة الحالية ، وهنا المحافظ د/ محمد عبد الحميد حسن علي قرار وزير الزراعة بتكليفه بالعمل لتسيير الاعمال الادارية والفنية لمديرية الطب البيطري لمحافظ دمياط والدكتور حسن عوض غراب للاعمال المالية بالمديرية ...وأكد المحافظ علي أهمية الانضباط في العمل والمتابعة الميدانية بالنسبة لرؤساء المصالح والوحدات المحلية للمدن والمراكز مشيرا علي أهمية الاهتمام بالقرية المصرية باعتبارها اللبنة الأولى للتنمية وتمثل البنية الاساسية للإدارة المحلية ، ووجه المحافظ بأهمية القومية الدينية بالمساجد ودور العبادة للتحذير من حرمة الدماء ودعي المحافظ المواطنين للحفاظ علي بلدهم ، وشدد المحافظ علي تنظيم حملات لإزالة التعديات علي الاراضي الزراعية وعلي أراضي أملاك الدولة .

وقد وافق المجلس علي البدء في اجراءات تخصيص قطعة الارض لاقامة مدرسة ثانوي الكتروني بقرية البصارطة علي مساحة ٢٢٢٨ متر مربع تبرع أهالي القرية والتي قد وافق وزير الزراعة علي استكمال باقي الاجراءات لاقامة المدرسة عليها ، كما وافق المجلس علي تخصيص مساحة ١٥ ألف متر مربع هي أرض محطة الخلطة الاسفلتية بشطا لاقامة عدد ٢٣ عمارة سكنية عليها ضمن المرحلة الثالثة للمشروع القومي للاسكان الاجتماعي علي ان يتم رفع معدات مديرية الطرق من الموقع وتمهيد المكان للعمل ، كما ناقش المجلس إقامة سجن مركزي علي المساحة المخصصة ملك الوحدة المحلية لمدينة دمياط باجمالي ٣٣.٤٣٧ متر مربع بناحية شطا.

كما كرم اللواء ا.ح.م محمد عبد اللطيف منصور محافظ دمياط ..البطل الرياضى العالمى / أسامة محمد منير الجارحى ومنحة شهادة التقدير ومبلغ مالى ١٠٠٠ اجنيه ..حيث حصل البطل العالمى على المركز الأول فى بطولة العرب الدولية بقطر فى رفع الأثقال ..حيث حصل على ٣ ميداليات ذهبية وأخرى فضية بنفس البطولة ..كما يتم تجهيز البطل للاشتراك فى مسابقة رفع الاتقال بالولايات المتحدة قريبا.

حضر الاجتماع السيد / عبد اللطيف ربيع مدير عام مركز المعلومات بالديوان العام .

## تكريم واجب



فى إحتفالية داخل مركز المعلومات ودعم إتخاذ القرار بديوان عام محافظة دمياط يوم الأربعاء الموافق ٢٠١٥/١/٢١ وبحضور السيد وكيل أول الوزارة/ سكرتير عام محافظة دمياط والسيد / مدير عام مركز المعلومات ودعم إتخاذ القرار والسادة / مديرى إدارات مركز المعلومات والسادة العاملين بالمركز. تم تكريم السيدة / تغريد التفاهنى – مدير إدارة التوثيق والمكتبة بالمركز وذلك بمناسبة بلوغها سن المعاش .

وتم تقديم الشكر والتقدير من السادة الحضور لها وذلك على ما قدمته من عطاء وجهد وعمل وتفانى وإخلاص فى عملها وفى مشوار حياتها الوظيفية .

وإذ ينتهز العاملون بالمركز هذه المناسبة لتقديم التحية والتقدير لسيادتها متمنين لها دوام الصحة والعافية والسعادة فى حياتها المقبلة .



## تقرير متابعة تقييم نشرات

### المعلومات الشهرية الواردة عن شهر يناير ٢٠١٥

\*\*\*\*\*



تم تشكيل لجنة مكونة من:-

- السيد / مجدي بشير .
- السيدة / نادية الزيدى .
- السيدة / نادية الأبحر .
- السيدة / تغريد التفاهني .

### \*\* وقامت اللجنة بتقييم النشرات الواردة للمركز وهي:-

- نشرة معلومات الوحدة المحلية لمدينة رأس البر .
- نشرة الوحدة المحلية لمركز ومدينة كفر البطيخ.
- نشرة الوحدة المحلية لمركز ومدينة فارسكور.

تقييم النشرات					عدد وحدات المعلومات بالمستوى الأقل
مقبول	جيد	جيد جدا	ممتاز	عدد الوحدات التي أرسلت النشرة	
-		- الوحدة المحلية لمركز ومدينة كفر البطيخ -- الوحدة المحلية لمركز ومدينة فارسكور	- الوحدة المحلية لمدينة رأس البر	٣	١٠ مدن ٤٧ قرية ١٣ مديرية

وكانت النشرة الفائزة هي :

" الوحدة المحلية لمدينة رأس البر " .  
اللجنة

مدير عام المركز



# أسرة إعداد النشرة عن شهر يناير ٢٠١٥

إدارة دعم اتخاذ القرار

الأستاذ / مجدي بشير

مدير الإدارة

الأستاذ / هشام عبد الحليم

الأستاذة / شربين الحسيني

إدارة النشر

الأستاذة / نادية الزيدى

مديرة الإدارة

الأستاذ / على شماعة

الأستاذة / مروه نبيل

إدارة الإحصاء

الأستاذة / نادية الأبحر

مديرة الإدارة

الأستاذ / سامي النشار

الأستاذة / زوزو الشامي

الأستاذ / محمد السمبسكاني

إدارة المكتبة

الأستاذة / تغريد النفاهني

مديرة الإدارة

الأستاذة / هايدي النماس

الأستاذة / إيمان الباز

إدارة الحاسب

الأستاذة / ماجدة الشامي

مدير الإدارة

الأستاذ / ياسر الرفاعي

الأستاذ / عادل الطنطاوي

بالتعاون مع

إدارة الإعلام

في أخبار المحافظة

محافظة دمياط  
إدارة النشرة