



محافظة دمياط

مركز المعلومات ودعم اتخاذ القرار  
نشرة أكتوبر ٢٠١٤





نشرة المعلومات الشهرية تصدر عن مركز معلومات

محافظة دمياط

**\*\* تحت رعاية \*\***

السيد اللواء أ. ح. م. / محمد عبد اللطيف منصور

محافظ دمياط

**توجيه عام:**

وكيل أول الوزارة اللواء / فايز فتحى شلتوت

السكرتير العام

**إشراف عام:**

مدير عام المركز / أ. عبد اللطيف ربيع



## المحتويات

الصفحات		الموضوع	م
الى	من		
٨	١	من أخبار المحافظة	١
١٣	٩	قطاع التنظيم والادارة	٢
٣٠	١٤	قطاع القوى العاملة وتشغيل الشباب	٣
٤٤	٣١	قطاع الشؤون الاجتماعية	٤
٤٩	٤٥	مع القانون	٦
٥٣	٥٠	نشاط المكتبة والتوثيق	٧
٥٥	٥٤	إسهامات وإنجازات المركز	٨
٥٦	٥٦	نظم المعلومات	٩
٥٧	٥٧	الإعلام	١٠
٥٨	٥٨	المتابعة الميدانية	١٢
٥٩	٥٩	تقييم نشرات	٣١



دمياط تحتفل بأعياد انتصارات أكتوبر المجيدة .. والمحافظ يضع أكاليل الزهور على قبر الجندي المجهول ، ويستقبل المهنيين بعيد الأضحى المبارك ونصر أكتوبر المجيد



احتفلت محافظة دمياط صباح اليوم بذكرى انتصارات أكتوبر المجيدة عقب إنتهاء صلاة عيد الأضحى المبارك حيث قام اللواء أ.ح مهندس / محمد عبد اللطيف منصور - محافظ دمياط - بوضع أكاليل الزهور على النصب التذكاري للجندي المجهول وشهدائنا الأبرار .. رافقه اللواء أبو بكر الحديدي مساعد وزير الداخلية ومدير أمن دمياط واللواء فايز شلتوت سكرتير عام المحافظة واللواء إلهامي عارف السكرتير العام المساعد والعقيد محمد جابر الحسيني المستشار العسكري للمحافظة ولفيف من القيادات التنفيذية والشعبية والمجتمع المدني وممثليه بكافة أطيافه وأوانه والشخصيات والقيادات المسيحية وممثلي الكنائس بدمياط والجموع الغفيرة من شعب دمياط وقرأت الفاتحة على أرواح الشهداء وعزفت الموسيقى الوطنية والسلام الجمهوري والأناشيد والأغاني الحماسية ، وقدم المحافظ التهنة بالعيد وباحترافات نصر أكتوبر لشعب دمياط ولشعب مصر والأمة العربية والإسلامية ، مؤكداً بأن مصر بلد كبير ومنتج تاريخي متفرد بين الدول بتوحد أبنائها من الجيش والشرطة والشعب ودعى المواطنين لمضاعفة العمل والإنتاج لتظل مصر دائماً في الصدارة والتقدم والازدهار في ظل قيادة السيد الرئيس عبد الفتاح السيسي رئيس الجمهورية .



في زيارته لميناء دمياط .. محلب ي دشن مشروع المركز اللوجستي العالمي للغلال  
بميناء دمياط بطاقة تخزينية ٧ مليون طن  
ويفتح الرصيفين ١٨ ، ١٩ الجديان لاستقبال سفن البضائع بتكلفة ١٤٢ مليون جنيه



استقبل اللواء أ.ح.م/ محمد عبد اللطيف منصور محافظ دمياط صباح اليوم المهندس/ إبراهيم محلب رئيس مجلس الوزراء يرافقه اللواء/ عادل لبيب وزير التنمية المحلية ووزير النقل والتخطيط والتمويل والاستثمار والاسكان ، وقد شهد المهندس/ إبراهيم محلب العرض التقديمي الذي قدمه لواء بحري أيمن صالح رئيس هيئة ميناء دمياط حول المشروعات المستقبلية للميناء ، ونبذة عن تاريخ الميناء والمساحة الحالية بإجمالي ١١.٨ مليون متر مربع منها ٣.٩ مليون متر مربع مسطح مائي ، كما استعرض الطاقة التخزينية لكل رصيف ، وكذلك الرصيفين الجديين ١٨ ، و١٩ بطول ٤٢١ متر وعمق غاطس ١٢ متر والرصيفان مخصصان للبضائع العامة لمجابهة الزيادة في سفن البضائع بتكلفة ١٤٢ مليون جنيه ، كما عرض رئيس الميناء مشروعاً مستقبلياً بإنشاء رصيف خدمات بحرية بطول ٩٠ متر وعمق ٧ متر للاستفادة من تراكبي القاطرات .

وأضاف الدكتور/ خالد حنفي وزير التموين بأن فكرة إنشاء المشروع اللوجستي العالمي للغلال بدأت في شهر مايو الماضي وأن موقع ميناء دمياط هو الموقع المناسب ، وأكد أننا نستورد ١٠ مليون طن قمح سنوياً ، ويشمل المشروع توفير منطقة للغلال بطاقة تخزينية ٧ مليون طن ويفتح المشروع آفاق وقدرات تخزينية كبرى لمصر ومنطقة الشرق ، ويشمل نماذج مختلفة للتخزين بجوار أرصفة ١٣ ، ١٤ ، ١٥ ، ١٦ ، ومن جانبه أكد المهندس إبراهيم محلب بأننا حضرنا اليوم لتفقد أرض المشروع على الطبيعة الذي تم الترويج له بالخارج وقد لاقى إقبالاً شديداً من المستثمرين ، وأن المشروع يبدأ من الآن ولمدة عامين..وأضاف محلب بأن الرئيس عبد الفتاح السيسي قد أعطى إشارة البدء بالمشروع ليعتد برسالة إلى العالم بأن مصر آمنة وقوية بسواعد أبنائها وأن الاقتصاد المصري يتعافى من خلال تلك المشروعات القومية العملاقة التي إنما تعبر عن هيبة ونهضة قوية للشعب المصري.

جاء ذلك خلال الجولة التفقدية التي قام بها المهندس / إبراهيم محلب رئيس مجلس الوزراء والوزراء المرافقين داخل ميناء دمياط .. تفقد خلالها برج الحركة ، ثم جولة بحرية بالقاطرة حتى الأرصفة الجديدة ، وافتتح خلالها أيضا الرصيفين الجديين ١٨ ، ١٩ لاستقبال سفن البضائع.

## وزير التعليم العالي في زيارة لجامعة دمياط



أكد د السيد عبد الخالق وزير التعليم العالي ان الجامعات المصرية مستعدة تماما لإستقبال العام الدراسي الجامعي الجديد املا ان يكون هناك استقرار كبير في العملية التعليمية لافتا ان أولياء أمور عليهم دورا كبيرا نحو أبنائهم الطلاب بتعليمهم ان الجامعة مكان مقدس للتعليم والبحث العلمي.

وان الطالب الذي يترك كشكوله وقلمه ويمسك بدلا منه حجرا يلقيه علي المباني الجامعية تسقط عنه صفة الطالب وكذلك المدرس الجامعي الذي يترك رسالته العلمية تسقط عنه صفة عضو هيئة التدريس.

جاء ذلك خلال زيارة وزير التعليم العالي لجامعة دمياط يرافقه اللواء أ،ح،م محمد عبد اللطيف منصور محافظ دمياط ود رمضان طنطاوي رئيس جامعة دمياط، وقال الوزير ان الجامعات المصرية قطعت شوطا كبيرا في التصنيف العالمي وانه طلب من المجلس الاعلي للجامعات عمل معايير وطنية للتصنيف العالمي وذلك لعمل حراك بين الجامعات المصرية وخلق روح المنافسة بين الكليات والجامعات المختلفة وانه تم ادخال بعض التعديلات علي لائحة الجامعات اهمها اشراك الطلاب في المجالس الجامعية التي تناقش امورهم وقال ان لدينا من الآليات التي تضمن سير مرفق التعليم وذلك من خلال قانون تنظيم الجامعات .

وحول خطة الوزارة للبحث العلمي قال ان هناك فرصة لتطوير البحث العلمي خاصة ان الدستور أقر زيادة مخصصات البحث العلمي لكي يكون بحثا تطبيقيا علميا نافعا والحاجة لعمل روابط قوية مع قطاع الاعمال سواء الخدمية او الانتاجية بالتنسيق مع وزارة البحث العلمي وقد شهد الوزير جلسة مجلس جامعة دمياط حيث بحث استعدادات الجامعة لاستقبال العام الدراسي الجديد واستمع الي عرض بشأن المنشآت والمباني بجامعة دمياط الجديدة والمراحل الاربعة للانشاءات بتوقيتاتها الزمنية.

من جانبه أكد اللواء محمد عبد اللطيف منصور محافظ دمياط ان جامعة دمياط الوليدة تحتاج الي دعم الوزارة للاستفادة بما تم ضخه من استثمارات اضاف ان الجامعة تحتاج الي نظرة في الهيكل التنظيمي موضحا ان جامعة دمياط تتمتع بميزات نسبية نظرا لوجودها وسط المجمع السكني وانها تخدم عدد من المحافظات المجاورة .

وقد قام الوزير والمحافظ بجولة بكليتي التربية والعلوم التقني خلالها بأبناءه الطلاب بمسرح كلية التربية بحضور عدد من الاساتذة حيث استمع الي آراء ومطالب الطلاب و أكد ان الجامعة لها دور عظيم في التثقيف السياسي وليس لنشاط الحزبي وان جامعة دمياط تحتاج بالفعل الي كليات غير نمطية تتواكب مع احتياجات البيئة والمجتمع الديمياتي .



## محافظ دمياط يتفقد إنشاءات المرحلة الأولى لعمارات الإسكان الاجتماعي بشطا ويسارع بإنهاء إمتداد طريق رأس البر الجديد بالبر الغربي بدمياط



تفقد اللواء أ.ح.م/ محمد عبد اللطيف منصور - محافظ دمياط أعمال إنشاءات المرحلة الأولى لعمارات الإسكان الاجتماعي بتل وردة بمنطقة شطا بعدد ٢٣ عمارة سكنية حيث وصلت الأعمال إلى نسبة تنفيذ ٦٥ % ، وقد وجه المحافظ للشركة المنفذة برسم الطريق أمام العمارات السكنية وإقامة مساحات خضراء وعمل منطقة خدمات ومواقف للسيارات لخدمة العمارات .

كما تفقد المحافظ إمتداد طريق رأس البر الجديد بالبر الغربي لمدينة دمياط بطول ٢.٧ كيلو متر بتكلفة مبدئية ٥٠ مليون جنيهه شاملة الرصف والبلدورات والجزيرة الوسطى وأعمال الكهرباء ، وقد شكل المحافظ لجنة من رئيس مدينة دمياط وممثلي الطرق والكباري ومدير الطرق بدمياط حيث طالع المحافظ التصميمات المعدة لإنشاء محور للطريق في بدايته بالميدان أمام نادي دمياط الرياضي بما يحقق سيولة بالحركة المرورية أمام كوبري دمياط المعدني ومنعاً للتكدس بمحاور الطريق.

وأكد المحافظ أن هذا الطريق الجديد سوف يحقق حلم أبناء المحافظة في نقل المواطنين القادمين إلى رأس البر من مركزى الزرقا وفارسكور ومدينة الروضة وجنوب غرب مدينة دمياط دون الدخول إلى قلب مدينة دمياط العاصمة وكذلك إنشاء كورنيش جديد يكون متنفساً للمواطنين بالبر الغربي .

في لقائه الموسع بمديري المصالح ورؤساء المراكز والمدن  
محافظ دمياط .. خطة طموحة لتنمية القطاعات الخدمية بالمحافظة حتى ٢٠٢٠  
٨٥٠ مليون جنيهه توسعات وإنشاء محطات لمياه الشرب والصرف الصحي  
قرية أولمبية برأس البر وطريق دائري حول المحافظة وشبكة طرق جديدة بإجمالي ١٢٠ كم



عقد اللواء أ.ح.م / محمد عبد اللطيف منصور محافظ دمياط إجتماعاً موسعاً لبحث إعداد الخطة المستقبلية لمحافظة دمياط حتى ٢٠٢٠ ، بحضور اللواء فايز شلتوت السكرتير العام للمحافظة واللواء إلهامي عارف السكرتير العام المساعد ومديري القطاعات الخدمية بالمحافظة ورؤساء المراكز والمدن .  
وقد ناقش المحافظ الخطة المقدمة من كل قطاع على حدة ، ووجه بدراسة أولوية المشروعات والبدء بالمشروعات الملحة التي تمس حياة المواطن مباشرة ، كما ناقش المحافظ الاعتمادات المدرجة وتقديرها وفقاً للتكلفة الفعلية .

وقد رسم المحافظ لكل جهة خدمية محددات ومتطلبات القطاع ، حيث تقدم السيد السوالي مدير عام التموين بخطة بإجمالي ١٢٢ مليون جنيه لإنشاء مخازن مليونية ومحطات وقود ومستودعات بوتاجاز وأخرى للسلع وكذلك دعم المديرية بسيارات لإحكام الرقابة والتفتيش وإنشاء إدارة للجودة .

وطالب مدير عام الطرق في خطته بإحلال وتجديد ١٨٠ كيلو متر بطرق المحافظة على خمس سنوات و ١٢٠ كيلو متر إنشاء جديد ، وأضاف المحافظ بأهمية إستغلال هذه الخطة في فتح محاور ومداخل جديدة لمدينة دمياط وربط ميناء دمياط بطريق بورسعيد / شطا ، وكذلك ربط مدينة عزبة البرج بسوق السمك بشطا بطريق آخر ، بالإضافة لطريق السيالة والعناية الجديد تحت كوبري الطريق الدولي وإزدواج طريق ه حديث دمياط / فارسكور المنصورة لإستغلال حرم الطريق و حمايته من التعدي عليه من قبل الأهالي .

كما تقدم مدير عام الري بخطة بإجمالي ٧٥ مليون جنيه لإنشاء محطات رفع مياه وحماية شاطئ النيل ودعم الجسور وصيانة للمصارف وإحلال وتجديد العديد من الكباري .

ثم تقدم المهندس سيد ربيع بخطة بإجمالي ٨٥٠ مليون جنيه لعمل توسعات بمحطات المياه والصرف الصحي بالمحافظة ، وكذلك رفع كفاءة وإنشاء شبكات الصرف الصحي بـ ٤٥ قرية مفتوح العمل بها ومازالت تحت الإنشاء ، وفي مجال الصحة ٥٢٤ مليون جنيه لرفع كفاءة المستشفيات بالمحافظة وبنك الدم ومراكز الغسيل الكلوي ودعم مستشفى دمياط العام والمستشفيات المركزية بالمحافظة خلال ٥ سنوات .



وقد قام المحافظ بمناقشة رئيس فرع الكهرباء حول طلبه ٢٨٧ مليون جنيه لإنشاء محولات ولوحات توزيع وخطوط ضغط متوسط وكابلات أرضية ، وقد شدد المحافظ على البدء بالقرى الأكثر احتياجاً. كان اللواء المحافظ قد استهل الاجتماع بالتشديد على سكرتيري الوحدات المحلية ومسئولي الإيرادات بالمدن لتنشيط وحدات الإيرادات والتحصيل بالمدن وأحياء مدينة دمياط ، وأكد على تحقيق المستهدف الشهري من التحصيل لكل وحدة إدارية في موعدها وموافاة المحافظة بالمركز المالي الشهري دون إبطاء ، وقرر المحافظ ربط الحوافز بتحقيق مستهدف التحصيل ومكافأة من يجتهد .

كما تناول الاجتماع التحضير لوضع حجر الأساس لعدد ٣ معاهد أزهرية بقرية الخياطة مركز دمياط ، وطلب المحافظ من اللواء أحمد عزت مجاهد رئيس مجلس مدينة دمياط إنهاء الإجراءات تمهيداً لوضع حجر الأساس ، وشدد المحافظ على عدم توصيل المرافق للمباني المخالفة وعلى تحرير المحاضر اللازمة ضد رمي المخلفات والأنقاض ، ووجه بدراسة تحويل الأماكن الغير مستغلة بسوق السمك بشطا إلى موقف لسيارات الأجرة. كما ناقش المحافظ قضية توزيع الجاموس العُشار على المواطنين مع مديرية الزراعة والشنون الاجتماعية ، وكذلك قضية تسويق محصول القطن وتحديد التسعيرة ، وطلب من مدير الزراعة رفع التقرير اللازم حتى يمكن الاتصال بوزير الزراعة لإنهاء القضية .

كما ناقش المحافظ تغيير النشاط بالمحلات التجارية والصناعية وشقق التمليك بالمساكن وشدد على الرقابة اللصيقة على المحلات ، كما وجه للمهندس سامي بدير رئيس قطاع الكهرباء بدمياط بسرعة إنهاء تركيب أعمدة الكهرباء والكشافات وفقاً للجدول الزمني بالخطة الموضوعية.

**محافظ دمياط يصادر معدات البناء على الأراضي الزراعية ويشدد على عدم منح تراخيص أو توصيل المياه والكهرباء لأيه مخالفات**



قام اللواء أ.ح.م محمد عبد اللطيف منصور- محافظ دمياط - بمصادرة المعدات والآلات المستخدمة في التعدي على الأراضي الزراعية بالطريق الدولي بين فارسكور وكفر سعد حيث أوقف المحافظ بنفسه حالة تعدي وأمر بضبط صاحب الحالة وإحالته للنيابة ومصادرة المعدات المستخدمة . جاء ذلك خلال الجولة التي قام بها اللواء المحافظ لتفقد إزدواج طريق رأس البر الغربي بعد توسعته وردم المصرف المجاور بطول الطريق من مرور السنانية وحتى تقاطع ميناء دمياط .



## محافظ دمياط يقود حملة مكبرة لازالة الاشغالات والمخالفات بمدينة عزبة البرج



قام اللواء/ محمد عبد اللطيف منصور- محافظ دمياط - بحملة مكبرة لازالة المخالفات والاشغالات بمدينة عزبة البرج حيث شملت الحملة منطقة شارع الفنار امام المحلات والمقاهي ومنطقة السوق لرفع الاشغالات ومنع التعدي علي الارصفة وازالة التند المخالفة.

وحذر المحافظ من ايه اشغالات او تعديات علي الارصفة والالتزام بخط التنظيم وشدد علي رئيس المدينة بحضر جميع الحالات المخالفة وتحرير محاضر اشغالات ومراجعة التراخيص الخاصة بهذه المحال والتعامل مع المخالفين بمنتهي الحزم والحسم كما طلب الاهتمام بمدخل المدينة وتهذيب الحدائق وتركيب الاعمدة الاتارة بالجزيرة الوسطي كما أكد علي الاهتمام بالنظافة العامة بالشوارع والميادين

محافظ دمياط يعزى شهداء الوطن الذين راحوا ضحية العمل الإرهابي الخسيس بسيناء

\*\*\*\*\*

يتقدم اللواء أ.ح.م محمد عبد اللطيف منصور محافظ دمياط بأخلص التعازي في ضحايا العمل الإرهابي الغاشم الذي طال جنودنا البواسل أمس بسيناء .. وراح ضحيته جنديين من أبناء محافظة دمياط وهما: الشهيد مجند / محمود عصام فوزي عطية - من ميت الخولي عبد الله .. والشهيد مجند/ رامي السيد محمد محمد - من فارسكور وقدم المحافظ التعازي لاسر الشهيدين من أبناء محافظة دمياط ولشهداء الوطن الذين سقطوا في هذا الحادث الأليم الغادر الذي طال أبناءنا وهم في عمر الزهور أثناء أداء واجبهم دفاعاً عن حدود وكرامة هذا الوطن.

وأكد المحافظ بأن هذا الحادث يزيد من عزيمة الشعب المصري ولن يثتينا عن مواصلة مسيرة التقدم ورفعة شأن الوطن رغم كل ما يحاك ضده من مؤامرات ، هذا .. وسيتم دفن جنامين شهيدى دمياط بمقر إقامتهم عقب إنتهاء مراسم الجنازة العسكرية التي اقيمت تكريماً لهم بمطار ألماتة.





## محافظ دمياط يشهد ختام بطولة الجمهورية المفتوحة الثالثة لتنس الطاولة بالصالة المغطاة الرياضية ويوزع الميداليات على الفائزين



شهد اللواء أ.ح.م محمد عبد اللطيف منصور محافظ دمياط المباراة الختامية لبطولة الجمهورية لتنس الطاولة بالصالة المغطاة برأس البر ، وبحضور اللواء فايز شلتوت سكرتير عام المحافظة ومدير عام الشباب والرياضة ولقيف من القيادات الشعبية والتنفيذية ، وقد حصل على المركز الأول في فردي البرعمات تحت ١٢ سنة آلاء يحيى حسن إسماعيل وفردي البراعم عمر أيمن أحمد علام وحصل على المركز الأول في فردي الشبلات تحت ١٥ سنة سارة إبراهيم أبو ستة وفردي الأشبال كريم ياسر عبد العزيز الحاكم ، كما حصل على المركز الأول في فردي الناشئات تحت ١٨ سنة سلمي خالد أحمد الخير وفردي الناشئين محمود فتحي كامل حسن ، وقام اللواء المحافظ بتوزيع ميداليات الفوز عليهم.

## محافظ دمياط .. يسارع بإنشاء سوق حضاري جديد للباعة الجائلين وموقف للسيارات بمركز كفر سعد

\*\*\*\*\*

في إطار حرص اللواء أ.ح.م محمد عبد اللطيف منصور محافظ دمياط على القضاء على العشوائيات والإشغالات وتماشياً مع السياسة العامة للدولة بتقنين أوضاع الباعة الجائلين والسويقات الصغيرة ، فقد سارع المحافظ بإنشاء سوق حضاري جديد للباعة الجائلين وأصحاب الإشغالات بمركز كفر سعد بطول ٣٦٥ متر أعلى التغطيات بشارع مدخل المدينة الجديد ، وشدد المحافظ على سرعة تجهيز الموقع ورفع كفاءته من رصف وإضاءة وتزويده بدورات المياه الحديثة ونقاط للشرطة مع تنظيم عملية دخول رواد السوق من خلال عدة مداخل لتنظيم الحركة المرورية ، وقد شملت تعليمات المحافظ بإنشاء موقف للسيارات الأجرة لقري المركز بنفس المنطقة .



أولاً : قطاع التنظيم والإدارة: ١- استيفاء نسبة الـ ٥% خلال الفترة من ٢٠١٣/٧/١ حتى ٢٠١٤/٦/٣٠ :

م	الجهة	البيان	عدد العاملين		عدد العاملين ضمن نسبة الـ ٥%	
			ذكور	إناث	ذكور	إناث
١	ديوان عام المحافظة (يشمل المديريات)	حضر	٣٤٨٤٥	٣٦٦٢١	٢٥٩	٩٦
		ريف	.	.	.	.
		اجمالي	٣٤٨٤٥	٣٦٦٢١	٢٥٩	٩٦
٢	مركز دمياط	حضر	٤٣٣	٥٨٩	٢٦	١٠
		ريف	١٢١	١٨٤	٢٣	٩
		اجمالي	٥٥٤	٧٧٣	٤٩	١٩
٣	مركز كفر سعد	حضر	٣٢٨	٢٠٣	١٤	٢
		ريف	٢٩٢	٢٩٦	٧	١٩
		اجمالي	٦٢٠	٤٩٩	٢١	٢١
٤	مركز كفر البطيخ	حضر	٦٧	٧٥	١٠	٢
		ريف	٧١	٦١	١٠	٢
		اجمالي	١٣٨	١٣٦	٢٠	٤
٤	مركز فارسكور	حضر	٣٢٥	٣٧٨	٢٠	٢
		ريف	٢٩٧	٢٨٣	٣١	٧
		اجمالي	٦٢٢	٦٦١	٥١	٩
٥	مركز الزرقا	حضر	٢٩٧	١٩٧	٢٣	١٥
		ريف	١٨١	١٥٥	٢١	٧
		اجمالي	٤٧٨	٣٥٢	٤٤	٢٢
اجمالي حضر			٣٦٢٩٥	٣٨٠٦٣	٣٥٢	١٢٧
اجمالي ريف			٩٦٢	٩٧٩	٩٢	٤٤
الاجمالي			٣٧٢٥٧	٣٩٠٤٢	٤٤٤	١٧١

تاريخ البيان : أكتوبر ٢٠١٣

مصدر البيان: الديوان العام - مديريات الخدمات - الوحدات المحلية

**@ جهود محافظة دمياط في استيفاء نسبة ٥% بالجهات الحكومية @**

**تحليل البيان:**

- قامت محافظة دمياط بتعيين ذوي الاحتياجات الخاصة بالمصالح الحكومية وذلك لإستيفاء نسبة ٥% بإجمالي قدره ٦١٥ موظف موزعين كالتالي:
- ديوان عام المحافظة والمديريات ٣٥٥ موظف أي بنسبة ٥٧%
- مركز دمياط ٦٨ موظف أي بنسبة ١١%
- مركز كفر البطيخ ٢٤ موظف أي بنسبة ٤%
- مركز الزرقا ٦٦ موظف أي بنسبة ١١% .
- مركز كفر سعد ٤٢ موظف أي بنسبة ٧%
- مركز فارسكور ٦٠ موظف أي بنسبة ١٠%

**التوصية:** يوصي مركز المعلومات بضرورة متابعة تعيينات هذه الفئة في القطاعين الحكومي والخاص مع

تكثيف حملات مفتشي مكاتب العمل للتأكد من الأتزام الفعلي بتشغيل النسبة التي قررها القانون لذوي الاحتياجات الخاصة وخاصة في المنشآت الصناعية .





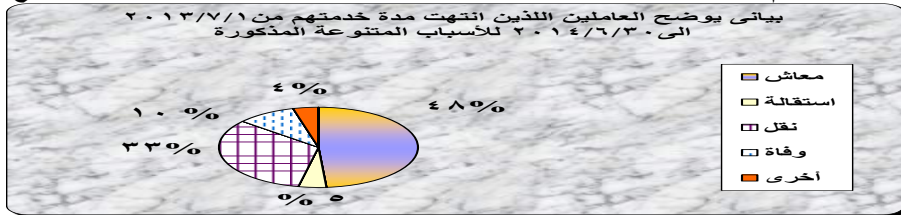
كذلك اهمية حصر هذه الفئات على مستوى المحافظة للعمل على تعيينهم أسوة بزملائهم.

## ٢- بيان العاملين الذين انتهت خدمتهم خلال الفترة من ٢٠١٣/٧/١ إلى ٢٠١٤/٦/٣٠:

م	الجهة	البيان	معاش		استقالة		نقل		وفاة		أخرى		اجمالي
			اناث	ذكور	اناث	ذكور	اناث	ذكور	اناث	ذكور	اناث	ذكور	
١	ديوان عام المحافظة (يشمل المديرية)	حضر	٢١٩	٣٥٣	٣٨	٤٠	٢٠١	٤١١	٣٩	٩١	٣٥	٣٥	٥٣٢
		ريف	٠	٠	٠	٠	٠	٠	٠	٠	٠	٠	٠
		اجمالي	٢١٩	٣٥٣	٣٨	٤٠	٢٠١	٤١١	٣٩	٩١	٣٥	٣٥	٥٣٢
٢	مركز دمياط	حضر	٦١	٧٧	٠	١	٠	٤	٤	٣	٠	٠	٦٥
		ريف	١	٥	٠	٠	١	٠	٢	٢	٠	٠	٤
		اجمالي	٦٢	٨٢	٠	١	١	٤	٦	٥	٠	٠	٦٩
٣	مركز كفر سعد	حضر	١١	٤٥	٠	١	٠	٠	١	٦	٠	٠	١٢
		ريف	٥	١٧	٠	٠	٠	٠	١	٦	٢	١	٨
		اجمالي	١٦	٦٢	٠	١	٠	٠	٢	١٢	٢	١	٢٠
٤	مركز كفر البطيخ	حضر	٠	٦	٠	١	٠	٠	٠	٥	٠	٠	٠
		ريف	٠	١	١	٠	٠	١	٠	١	٣	٠	١
		اجمالي	٠	٧	١	١	٠	١	٠	٦	٣	٠	١
٤	مركز فارسكور	حضر	٤٦	١٦	٠	٠	١	٠	٣	٣	٠	٠	٥٠
		ريف	٢	٦	١	١	٠	٠	٣	١	٠	٠	٦
		اجمالي	٤٨	٢٢	١	١	١	٠	٦	٤	٠	٠	٥٦
٥	مركز الزرقا	حضر	١٣	٢٣	٠	١	٠	٠	٠	٨	٠	١	١٣
		ريف	٢	٦	٠	٠	٠	٠	٢	٢	٠	٠	٣
		اجمالي	١٥	٢٩	٠	١	٠	٠	٢	١٠	١	١	١٦
اجمالي حضر			٣٥٠	٥٢٠	٤٤	٣٨	٤١٥	٢٠٢	١١٦	٤٧	٣٦	٣٥	٦٧٢
اجمالي ريف			١٠	٣٥	٢	١	١	١	٧	١٢	٤	٢	٢٢
الاجمالي			٣٦٠	٥٥٥	٤٥	٤٠	٤١٦	٢٠٣	١٢٨	٥٤	٤٠	٣٧	٦٩٤

تاريخ البيان : أكتوبر ٢٠١٤

مصدر البيان: الديوان العام - مديريات الخدمات - الوحدات المحلية



@ ٤٨% نسبة العاملين المحالين للمعاش من اجمالي العاملين التي انتهت مدة خدمتهم خلال العام السابق @

٠٠ تحليل البيان :

- بلغ أعداد العاملين والتي إنتهت مدة خدمتهم حتى ٢٠١٤/٦/٣٠ بالمحافظة ١٨٧٨ موزعين كالاتي:
- ٤٨% عاملين محالين للمعاش ٥% استقاله ٣٣% نقل ٤% وفاة ١٠% أخرى .
- من تلك المؤشرات يتضح أن العاملين المحالين للمعاش أكبر فئة من العاملين التي انتهت مدة خدمتهم يليهم العاملين المنقولين .



٠٠ التوصية : يوصي مركز المعلومات بأهمية قيام المسؤولين بالجهات الحكومية المختلفة بالعمل على توافر بدائل للعاملين الذين انتهت مدة خدمتهم حتى يتم استكمال العمل دون تقصير.

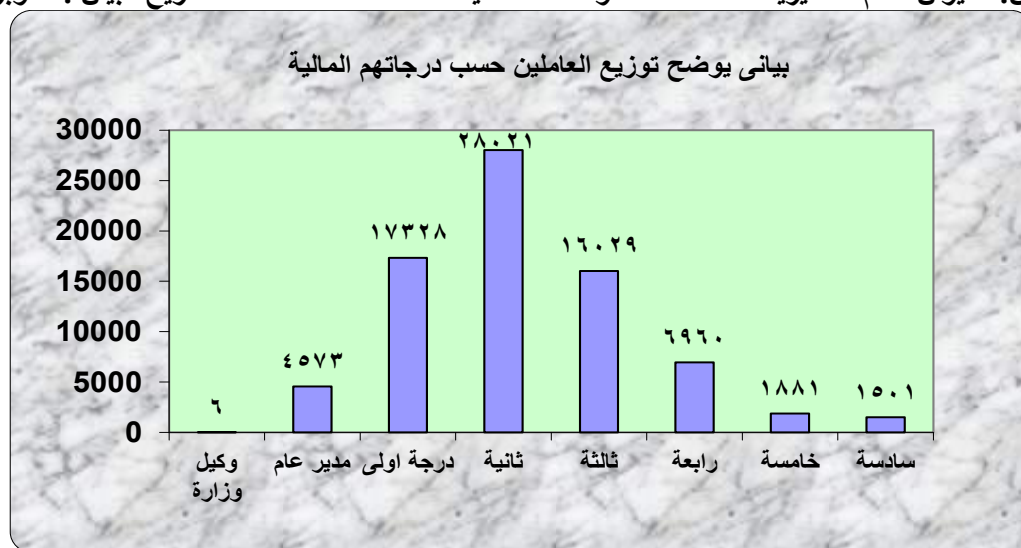




## ٣- توزيع العاملين حسب الدرجات المالية والنوع عن الفترة من ن ٢٠١٢/٧/١ : ٢٠١٣/٦/٣٠

م	الدرجة المالية	ذكور		إناث		إجمالي		النسبة المئوية	
		حضر	ريف	حضر	ريف	حضر	ريف	حضر	ريف
١	وكيل وزارة	٦	٠	٦	٠	٠	٠	٠.٠٠٨%	٠
٢	مدير عام	٢٣٤١	٠	٤٥٧٣	٠	٤٥٧٣	٠	٦.١%	٠
٣	درجة أولى	٩٠٨٧	١٢	١٧٣٠٧	٩	١٧٣٠٧	٢١	٢٣.٣%	٠
٤	ثانية	١٢٤١٥	٣٦٥	٢٧٢٦٩	٣٨٧	٢٧٢٦٩	٧٥٢	٣٦.٧%	٣٨.٧%
٥	ثالثة	٦٢٩٩	٣٢٤	١٥٣٧٥	٣٣٠	١٥٣٧٥	٦٥٤	٢٠.٧%	٣٣.٧%
٦	رابعة	٣٦٦٢	١٩٥	٦٥٢٥	٢٤٠	٦٥٢٥	٤٣٥	٨.٨%	٢٢.٤%
٧	خامسة	١٤٩٢	١٩	١٨٥٩	٣	١٨٥٩	٢٢	٢.٥%	١.١%
٨	سادسة	٩٩٣	٤٧	١٤٤٤	١٠	١٤٤٤	٥٧	١.٩%	٢.٩%
	اجمالي المحافظة	٣٦٢٩٥	٩٦٢	٧٤٣٥٨	٩٧٩	٧٤٣٥٨	١٩٤١	١٠٠%	١٠٠%

مصدر البيان: الديوان العام - مديريات الخدمات - الوحدات المحلية تاريخ البيان: أكتوبر ٢٠١٣



& الدرجة الثانية المالية أكثر الدرجات احتواء للعاملين بالجهاز الإداري بالمحافظة &&

### •• تحليل البيان :

- بلغ إجمالي العاملين بالجهاز الإداري بالمحافظة ٧٦٢٩٩ عامل للعام ٢٠١٣/٢٠١٤ موزعين كالآتي ( ٤٩% ذكور ، ٥١% إناث )
- بلغ إجمالي العاملين بالدرجة الثانية ٢٨٠٢١ عامل أي بنسبة ٣٧% من إجمالي عدد العاملين وهي الدرجة الأكثر احتواء للعاملين بالمحافظة .
- ٩٧.٥% من إجمالي العاملين يعملون بحضر المحافظة .

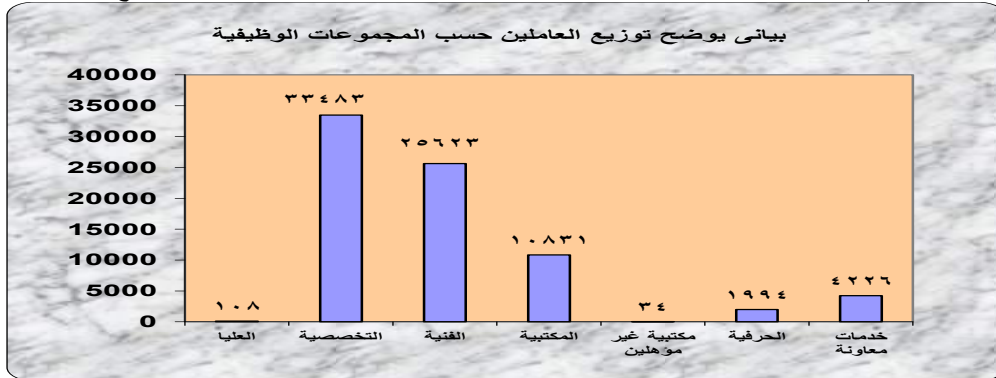


## ٤- توزيع العاملين حسب المجموعات الوظيفية خلال الفترة ٢٠١٢/٧/١ : ٢٠١٣/٦/٣٠:

م	المجموعة الوظيفية	ذكور		إناث		إجمالي		النسبة المئوية	
		ريف	حضر	ريف	حضر	ريف	حضر	ريف	حضر
١	العليا	١	٦٤	٤	٣٩	٥	١٠٣	%٠.٢٦	%٠.١٤
٢	التخصصية	٢٣٢	١٦٨٥٧	١٢٥	١٦٢٦٩	٣٥٧	٣٣١٢٦	%١٨.٣٩	%٤٤.٥٥
٣	الفنية	٣٧٣	١١١٦٧	٢١٤	١٣٨٦٩	٥٨٧	٢٥٠٣٦	%٣٠.٢٤	%٣٣.٦٧
٤	المكتبية	١٧٩	٣٦٠٨	٥٧٦	٦٤٦٨	٧٥٥	١٠٠٧٦	%٣٨.٩٠	%١٣.٥٥
٥	مكتبية غير مؤهلين	٤	٢٠	١	٩	٥	٢٩	%٠.٠٤	%٠.٠٤
٦	الحرفية	٤١	١٧٣٣	٥	٢١٥	٤٦	١٩٤٨	%٢.٣٧	%٢.٦٢
٧	خدمات معاونة	١٣٢	٢٨٤٦	٥٤	١١٩٤	١٨٦	٤٠٤٠	%٩.٥٨	%٥.٤٣
	اجمالي المحافظة	٩٦٢	٣٦٢٩٥	٩٧٩	٣٨٠٦٣	١٩٤١	٧٤٣٥٨	%١٠٠	%١٠٠

تاريخ البيان : أكتوبر ٢٠١٤

مصدر البيان: الديوان العام - مديريات الخدمات - الوحدات المحلية



&& المجموعة التخصصية هي المجموعة الأكثر احتواء للعاملين بالجهاز الإداري بالمحافظة &&

## ٠٠ تحليل البيان:

- تنقسم المجموعات الوظيفية إلى ٧ مجموعات موزع عليهم العاملين كالاتي :-
- %٠,١٤ بالمجموعة العليا
- %٣٣,٥٨ بالمجموعة الفنية
- %٠,٠٤ بالمجموعة المكتبية الغير مؤهلين
- %٥,٥٣ بمجموعة الخدمات المعاونة .
- النسبة الأكبر من العاملين بالحضر بالمجموعة التخصصية بينما العاملين بالمجموعة المكتبية هم الأكثر بريف المحافظة .

## ٥- توزيع العاملين حسب الدرجة العلمية الفترة ٢٠١٣/٧/١ : ٢٠١٤/٦/٣٠:

تعذر الحصول عليه



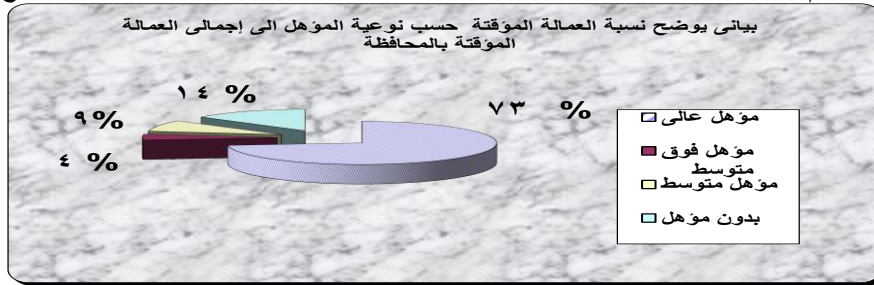


## ٦- العمالة المؤقتة بالجهات الحكومية :

م	الجهة	البيان	مؤهل عالي		مؤهل فوق متوسط		مؤهل متوسط		بدون مؤهل		اجمالي العمالة	
			اناث	ذكور	اناث	ذكور	اناث	ذكور	اناث	ذكور	اناث	ذكور
١	ديوان عام المحافظة والمديريات	حضر	١٦٠٣	١٦٢٣	٣٤	٣٤	٩٥	٥٠	١٦٧	٢٢٨	١٨٧٤	١٩٦٠
		ريف	٠	٠	٠	٠	٠	٠	٠	٠	٠	٠
		إجمالي	١٦٠٣	١٦٢٣	٣٤	٣٤	٩٥	٥٠	١٦٧	٢٢٨	١٨٧٤	١٩٦٠
٢	مركز دمياط	حضر	١١٣	٣٨	٨٢	٣٦	٤٤	٨٤	٨٠	٧	٢٣٨	٢٤٦
		ريف	٢	١	١	١	١٦	١٣	٨	١	٢٣	٢٠
		إجمالي	١١٥	٣٩	٨٣	٣٧	٦٠	٩٧	٨٨	٨	٢٦١	٢٦٦
٣	فارسكور	حضر	٠	١	٠	٠	٠	٠	٧	٠	٨	٠
		ريف	١	٤	٣	١	١٩	١٩	٤٣	٨	٦٧	٣١
		إجمالي	١	٥	٣	١	١٩	١٩	٥٠	٨	٧٥	٣١
٤	كفر البطيخ	حضر	٠	٠	٠	٠	١	٦	١٠	١	١٦	٣
		ريف	٢	٣	١	٠	١٠	١١	٩	١	٢٣	١٤
		إجمالي	٢	٣	٢	٠	١١	١٧	١٩	٢	٢٣	١٧
٥	كفر سعد	حضر	٣	٠	٣	٣	١	٥	١٣	٩	٢١	١٥
		ريف	١	٠	٠	١	٣	٣٤	٧	٧	٤٠	١١
		إجمالي	٤	٠	٣	٤	٤	٤٧	٢٠	١٦	٦١	٢٦
٦	الزرقا	حضر	٠	١	٠	٢	٠	٠	١٣	٠	٣	٢٩
		ريف	٠	٠	٠	٠	٠	٠	٠	٠	٠	٠
		إجمالي	٠	١	٠	٢	٠	١٣	٠	١٦	٣	٢٩
		اجمالي حضر	١٧١٩	١٦٦٣	١١٩	٧٥	١٥٤	١٤٥	٢٧٧	٢٦١	٢٢٥٣	
		اجمالي ريف	٦	٨	٥	٣	٤٨	٤٨	٩٤	١٧	١٥٣	
		الاجمالي	١٧٢٥	١٦٧١	١٢٤	٧٨	٢٠٢	١٩٣	٣٧١	٢٧٨	٢٣٢٩	

تاريخ البيان : أكتوبر ٢٠١٤

مصدر البيان: الديوان العام - مديريات الخدمات - الوحدات المحلية



\*\* ٩٥ % نسبة العمالة المؤقتة بحضر المحافظة \*\*

## تحليل البيان:

- بلغ إجمالي العمالة المؤقتة بالمحافظة ٦٤٢ ٤ موظف للعام ٢٠١٤ مقسمة إلى :

( ٩٥% حضر - ٥% ريف ) .

- تنوعت مؤهلات العمالة المؤقتة لتوزع كالتالي :

( ٧٣% مؤهلات عليا - ٤% مؤهلات فوق متوسطة - ٩% متوسطة - ١٤% بدون مؤهل ) .

التوصية: يوصي مركز المعلومات بضرورة وضع الخطط اللازمة لإنهاء العمالة المؤقتة لجميع الأجهزة الحكومية .



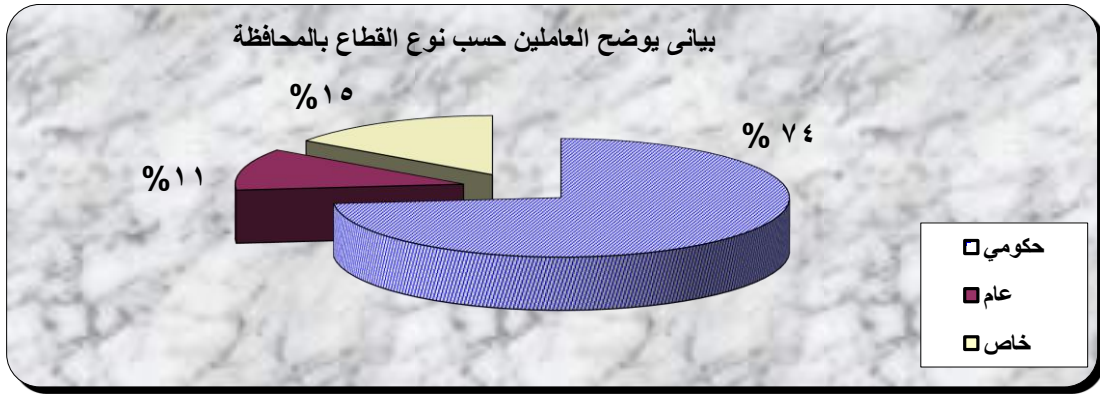
## ثانياً : قطاع القوى العاملة

### ١- بيان العاملين حسب نوع القطاع في المحافظة حتى العام ٢٠١٣/٢٠١٤:

جملة	نوع القطاع					البيان	مركز/مدينة حي
	استثماري	خاص	عام	حكومي	ادارة محلية		
١٠٠٠٠٨٤	٠	١٥٢٣٦	١١٤٠٥	٧٣٤٤٣	٠	حضر ريف	اجمالي المحافظة

تاريخ البيان: اكتوبر ٢٠١٤

مصدر البيان: مديرية القوى العاملة



@ ٧٤% نسبة العاملين بالقطاع الحكومي من إجمالي العاملين بالمحافظة @

#### ٠٠٠ تحليل البيان :

- بلغ جملة عدد العاملين حتى عام ٢٠١٣/٢٠١٤ بالمحافظة ١٠٠٠٠٨٤ عامل والمسجلين بقواعد بيانات مديرية القوى العاملة موزعين كالاتي :
  - ٧٤% نسبة العاملين بالقطاع الحكومي .
  - ١١% نسبة العاملين بالقطاع العام بالمحافظة .
  - ١٥% نسبة العاملين بالقطاع الخاص .

#### ٠٠٠ التوصية :

- يوصى مركز المعلومات بأهمية استجابة الجهات التنفيذية بالمحافظة بإدلاء البيانات الخاصة بالعاملين لديها لمديرية القوى العاملة حتى يمكن الاستفادة منها في برنامجها المنفذ بوزارة القوى العاملة ( برنامج معلومات الاستخدام ) .

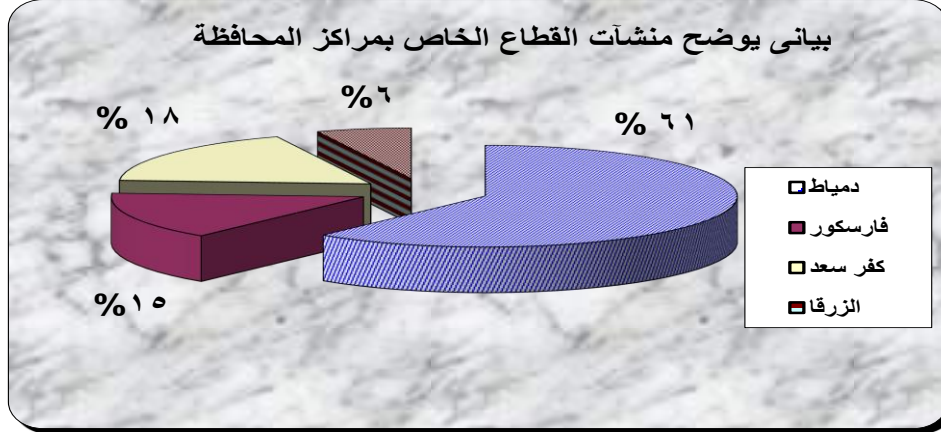


## ٢- بيان منشآت القطاع الخاص بمراكز المحافظة خلال عام ٢٠١٣/٢٠١٤:

عدد المنشآت حسب عدد العاملين بها														البيان	مركز	
الجملة			من ٥٠ فأكثر			من ١٠-٤٩			من ٥-٩			من ١-٤				
عمال		منشآت	عمال		منشآت	عمال		منشآت	عمال		منشآت	عمال				منشآت
اناث	ذكور		اناث	ذكور		اناث	ذكور		اناث	ذكور		اناث	ذكور			
٢٠٠٥	٣٤٦٩٦	١٩٧٤٣	٣٢٦	٣٦٦٣	٦	١٣٣	٢٠١٢	٩٢	٣١٨	٢٣١٨	٣٩٥	١٢٢٨	٢٦٧٠٣	١٩٢٥٠	حضر	دمياط
															ريف	
١٨٥٢	٤٨٣٩	٤٨٥٥	٤٠	٥٦	١	٦٩	١٩٧	٩	٢٤	٧٥	١٨	١٧١٩	٤٥١١	٤٨٢٧	حضر	فارسكور
															ريف	
١٥٠٠	١٧١١٥	٥٧٥٥	٤٦٠	٥٦٦٥	٤٧	٤٥٩	٤٧٣٨	٢٨٩	١٥٤	٦١٣	١٥٥	٤٢٧	٦٠٩٩	٥٢٦٤	حضر	كفر سعد
															ريف	
٢٤١	٢٢٦١	١٩٦٢	٤٠	٤٠	١	٢٢	١٢٢	١٨	١١٣	٢٧٠	٦٨	٦٦	١٨٢٩	١٨٧٥	حضر	الزرقا
															ريف	
٥٥٩٨	٥٨٩١١	٣٢٣١٥	٨٦٦	٩٤٢٤	٥٥	٦٨٣	٧٠٦٩	٤٠٨	٦٠٩	٣٢٧٦	٦٣٦	٣٤٤٠	٣٩١٤٢	٣١٢١٦	حضر	اجمالي المحافظة
															ريف	

تاريخ البيان: أكتوبر ٢٠١٤

مصدر البيان: مديرية القوى العاملة



### @ زيادة أعداد منشآت القطاع الخاص بمراكز المحافظة لهذا العام عن العام الماضي @

#### \*\*\* تحليل البيان:

- بلغت أعداد منشآت القطاع الخاص لهذا العام بالمحافظة ٣٢٣١٥ بزيادة قدرها ٢٦٩ منشأة أي بنسبة ١% عن العام الماضي .

- بلغت أعداد العاملين بفئاتها المختلفة بتلك المنشآت بالمحافظة ٦٤٥١٠ عامل بزيادة بنسبة ١% عن العام الماضي .

- تعتبر المنشآت ذات فئة العمال (١-٤) أكثر عدداً من إجمالي منشآت القطاع الخاص حيث بلغت نسبتها ٩٧% من إجمالي تلك المنشآت كما بلغت نسبة أعداد العاملين بها ٦٦% من إجمالي أعداد العاملين من إجمالي تلك المنشآت.

#### التوصية: - يوصى مركز المعلومات بزيادة أعداد مفتشي العمل والسلامة والصحة المهنية

بمديرية القوى العاملة نظراً لكبر أعداد منشآت القطاع الخاص وحتى يمكن التأكد من تطبيق إجراءات السلامة المهنية للعاملين بها .



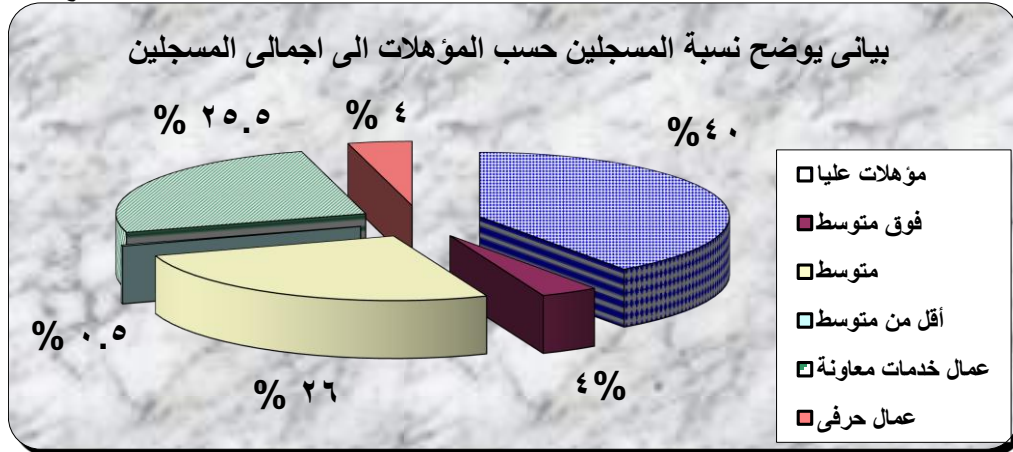


## ٣- بيان المسجلين بالمحافظة حسب المؤهلات الدراسية خلال عام ٢٠١٣ / ٢٠١٤:

مركز	البيان	مؤهلات عليا		فوق متوسط		متوسط		اقل من متوسط		عمال				الجملة		اجمالي عدد السكان التقديري	
		تقدير	تقدير	تقدير	تقدير	تقدير	تقدير	تقدير	تقدير	تقدير	تقدير	تقدير	تقدير	تقدير	تقدير	تقدير	تقدير
دمياط	حضر / ريف	١١٧٦	١٢٣١	٧٢	٨٦	٩٦٠	٤٢٨	١٤	٤	١٨٨	٠	١١١٨	٥٩٦	٣٥٢٨	٢٣٤٥	٢٦٩٩٥٢	٢٥٦٠٦٣
فارسكور	حضر / ريف	٤٣٣	٢٩٦	٥٩	٢٩	٤٤٠	١٥٩	١	١	٩١	٠	١٩٩	١٢٩	١٢٢٣	٦١٤	١١٦٢٨٢	١١٤٨٥٦
كفرسعد	حضر / ريف	٩٨٤	٧٨٢	٩٤	١١٥	١٠٢٧	٢١٢	١٢	٣	٢٤١	٠	١٠٢٦	٢٠٤	٣٣٨٤	١٣١٦	١٨٩٠٤٩	١٧٧٨٦٥
الزرقا	حضر / ريف	٤٥٧	٢٤٢	٣٣	٣١	٣٠٧	١٠٤	١	٠	٥٦	٠	٢١٨	٧١	١٠٧٢	٤٤٨	٧١٨٥٤	٦٩٦٦٩
اجمالي المحافظة	حضر / ريف	٣٠٥٠	٢٥٥١	٢٥٨	٢٦١	٢٧٣٤	٩٠٣	٢٨	٨	٥٧٦	٠	٢٥٦١	١٠٠٠	٩٢٠٧	٤٧٢٣	٦٤٧١٣٧	٦١٨٤٥٣

مصدر البيان: مديرية القوى العاملة

تاريخ البيان: أكتوبر ٢٠١٤



@ ٩% نسبة الزيادة في أعداد المسجلين بالمحافظة لهذا العام مقارنة بالعام الماضي @

### \*\*\* تحليل البيان :

- بلغ اجمالى أعداد المسجلين حسب المؤهلات الدراسية لهذا العام ١٣٩٣٠ مسجل بقاعدة بيانات مديرية القوى العاملة بزيادة قدرها ١١٥٦ مسجل عن العام الماضي أي بنسبة ٩% توزعت هذه الأعداد إلي:

٤٠% مؤهلات عليا  
 ٢٦% مؤهلات متوسطة  
 ٤% مؤهلات فوق متوسط  
 ٠,٥% اقل من متوسط  
 ٢٩,٥% عمال (٤% حرفي + ٢٥,٥% خدمات معاونة).

**التوصية :** يوصى مركز المعلومات بأهمية وجود تنسيق بين مديرية القوى العاملة ورجال الأعمال بالمحافظة وذلك لإيجاد فرص العمل المناسبة للمسجلين في قاعدة البيانات بالمديرية .

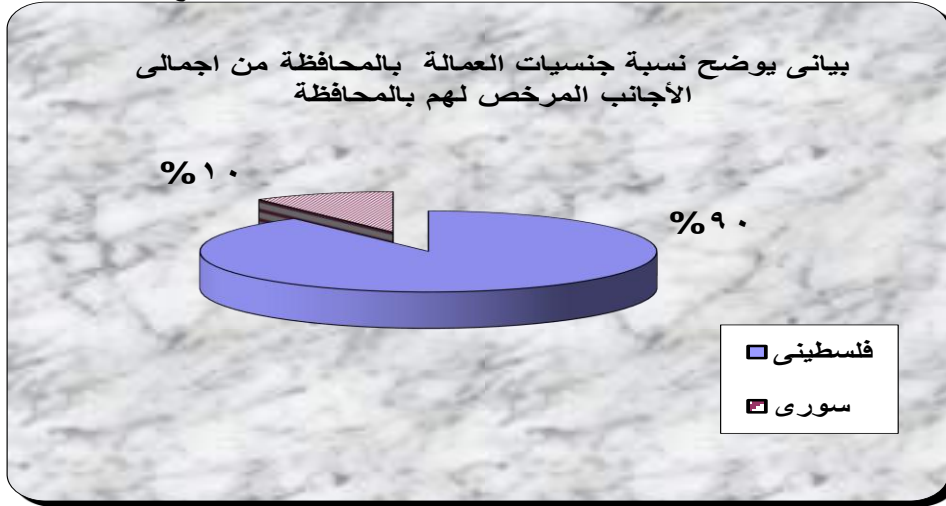


#### ٤- بيان الأجانب المرخص لهم بالعمل في المحافظة خلال عام ٢٠١٢/٢٠١٣ :

جملة	عدد التراخيص				الجنسية
	تجديد		أول مرة		
	إناث	ذكور	إناث	ذكور	
٩	٠	٩	٠	٠	فلسطيني
١	٠	١	٠	٠	سوري
١٠	٠	١٠	٠	٠	اجمالي

تاريخ البيان: أكتوبر ٢٠١٤

مصدر البيان: مديرية القوى العاملة



@ انخفاض أعداد الأجانب المرخص لهم بالعمل بالمحافظة لهذا العام مقارنة بالعام الماضي @

#### تحليل البيان :

- بلغ عدد العاملين الأجانب والذي تم تجديد العمل لهم بالمحافظة لهذا العام ١٠ فرد بانخفاض قدره (٤) أفراد عن العام الماضي .
- بلغت الجنسية الفلسطينية أكثر الجنسيات التي تم تجديد ترخيص العمل لها داخل المحافظة والمسجلة بالقوى العاملة .

#### التوصية : نظراً لعدم وجود حصر فعلى للسوريين وغيرهم بالمحافظة فنرى ضرورة قيام

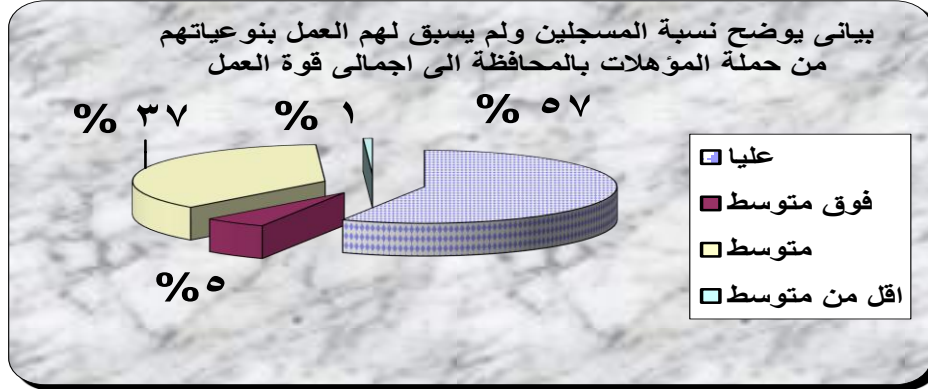
الوحدة المحلية لمركز ومدينة دمياط بعدم التصريح لأي نشاط تجاري لهم إلا بعد حصولهم على شهادة مزاولة الحرفة من مديرية القوى العاملة بهدف العمل على حصرهم وعدم إهدار حقوق المواطنين بالمحافظة .

## ٥- بيان المسجلين من حملة المؤهلات بالمحافظة خلال عام ٢٠١٣ / ٢٠١٤:

نوع المؤهل	متعطل				مشتغل		اجمالي قوة العمل	
	سابق له العمل	لم يسبق له العمل	ذكر	أنثى	ذكر	أنثى	ذكر	أنثى
عليا	٠	٠	٣٠٥٠	٢٥٥١	٠	٠	٣٠٥٠	٢٥٥١
فوق متوسط	٠	٠	٢٥٨	٢٦١	٠	٠	٢٥٨	٢٦١
متوسط	٠	٠	٢٧٣٤	٩٠٣	٠	٠	٢٧٣٤	٩٠٣
اقل من متوسط	٠	٠	٢٨	٨	٠	٠	٢٨	٨
الجملة	٠	٠	٦٠٧٠	٣٧٢٣	٠	٠	٦٠٧٠	٣٧٢٣

تاريخ البيان: اكتوبر ٢٠١٤

مصدر البيان: مديرية القوى العاملة



@ المؤهلات العليا أكثر المؤهلات في قوة العمل المسجلين بمديرية القوى العاملة خلال العام ٢٠١٣/٢٠١٤ @

## ... تحليل البيان:

- بلغت عدد المسجلين بمديرية القوى العاملة من حملة المؤهلات بالمحافظة خلال العام الحالي ٢٠١٣/٢٠١٤ هو ٩٧٩٣ مسجل تم توزيعهم إلى الآتي:

٥٧% مؤهلات عليا & ٥% فوق متوسط

٣٧% متوسط & ١% أقل من متوسط

## ... التوصية:

يوصي مركز المعلومات بأهمية قيام مديرية القوى العاملة بالتعاون مع القطاع الخاص بتطوير البرامج والمناهج التدريبية وتشجيعه علي تطبيق أنماط جديدة من التدريب كالتلمذه المهنية والتدريب علي رأس العمل بالمساهمة فيما بين المراكز والمعاهد التدريبية والكليات التقنية من جهة والمؤسسات الإنتاجية من جهة أخرى .

وإنشاء ورش عمل إنتاجية ملحقه بمراكز التدريب المهني بهدف التدريب علي ممارسة المهنة بشكل عملي .





## ٦- بيان النقابات العمالية والمهنية وأنواعها :

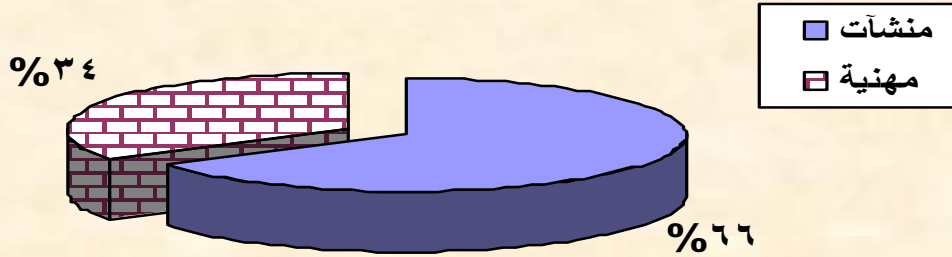
م	اسم النقابة	نوع النقابة ( مهنية / عمالية )	عدد اللجان	عدد الأعضاء	ملاحظات
١	الزراعة والرى والثروة المائية الحيوانية	مهنية	٥	١٧١١	
		منشآت	٤	١٣٢٢	
٢	النقابة العامة للغزل والنسيج	منشآت	١	٢٨٧٠	
٣	النقابة العامة للتجارة	مهنية	١	٥٩	
		منشآت	١	٥٥٠	
٤	النقابة العامة للبنوك والتأمينات والاعمال المالية	منشآت	١	٤٨٥	
٥	السكك الحديدية		٠	٠	
٦	البرق والتليفون		٠	٠	
٧	المرافق العامة	منشآت	٤	١٨٣١	
٨	النقابة العامة للصناعات الغذائية	مهنية	١	٨٧٦	
		منشآت	٣	٢٧٩	
٩	النقابة العامة لصناعات البناء والاخشاب	مهنية	٣	٥٤٨٣	
١٠	النقابة العامة لعمال النقل البرى	مهنية	٤	١٠٢٦٧	
١١	النقابة العامة لعمال النقل البحرى	منشآت	٢	١٨٣٧	
١٢	الخدمات التعليمية	منشآت	٢	٣٦٤٦	
١٣	الخدمات الصحية	منشآت	١	٢٨٢٠	
١٤	الصناعات الهندسية والمعدنية		٠	٠	
١٥	النقل الجوى		٠	٠	
١٦	الكيمويات		٠	٠	
١٧	المناجم والمحاجر		٠	٠	
١٨	الصحافة والطباعة والاعلام		٠	٠	
١٩	السياحة والفنادق		٠	٠	
٢٠	الخدمات الادارية والاجتماعية	منشآت	٦	٣٥١٩	
٢١	العاملين المدنيين بالإنتاج الحربى		٠	٠	
٢٢	البريد	منشآت	١	٥٤٠	
٢٣	البتترول		٠	٠	
٢٤	الاتصالات	منشآت	١	٧٢٨	
الاجمالي			٤١	٣٨٨٢٣	

مصدر البيان: مديرية القوى العاملة

تاريخ البيان: اكتوبر ٢٠١٤



بيانى يوضح نسبة عدد اللجان للنقابات المهنية  
والعمالية ( منشآت - مهنية )



@ النقابة العامة للنقل البرى هى أكبر النقابات من حيث عدد الأعضاء بها @

... تحليل البيان :

- بلغ عدد اللجان بالنقابات بمختلف أنواعها ٤١ لجنة ( ٣٤% لجان مهنية - ٦٦% لجان منشآت ) .
- تعتبر النقابة العامة للنقل البرى أكبر النقابات من حيث عدد الأعضاء حيث أنها تشتمل علي ٢٧% من إجمالي عدد أعضاء النقابات .

... التوصية :

يوصي مركز المعلومات بالتأكيد علي أهمية استثمار دور النقابات وأهمية النهوض بالعمال وتوفير الخدمات لهم لاسيما في المجالات القانونية والتوعوية والتنمية والتدريبية .

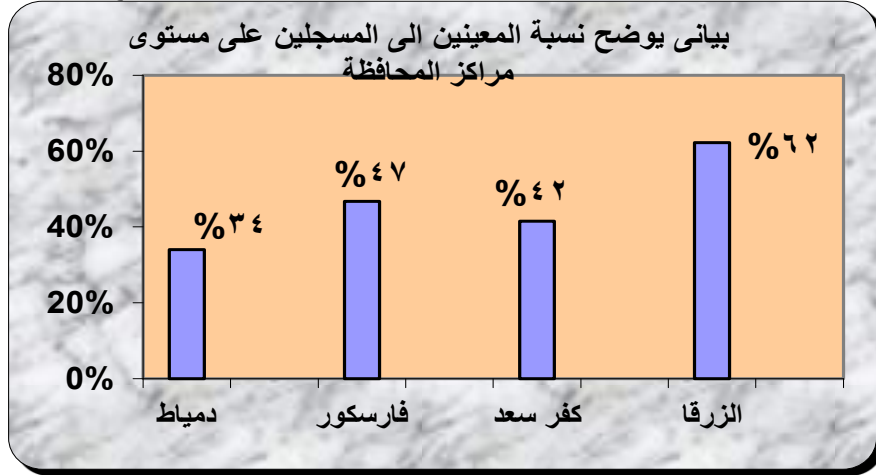


## ٧- بيان المسجلين والمعينين على مستوى مراكز المحافظة خلال عام ٢٠١٣/٢٠١٤

م	مركز	البيان	المسجلون		المعينون		نسبة التعيين الى المسجلين
			ذكور	إناث	ذكور	إناث	
١	دمياط	ريف	٣٥٦٠	٢٣٥٢	١٣٧٣	٦٤٠	%٣٤
		حضر					
٢	فارسكور	ريف	١٢٢٣	٦١٤	٦١٦	٢٤٢	%٤٧
		حضر					
٣	كفر سعد	ريف	٣٣٨٤	١٣١٦	١٥٣٤	٤١٨	%٤٢
		حضر					
٤	الزرقا	ريف	١٠٧٢	٤٤٨	٧١٩	٢٢٧	%٦٢
		حضر					
اجمالي المحافظة		ريف	٩٢٣٩	٤٧٣٠	٤٢٤٢	١٥٢٧	%٤١
		حضر					

مصدر البيان: مديرية القوى العاملة

تاريخ البيان: أكتوبر ٢٠١٤



@ ارتفاع نسبة المعينين إلى المسجلين بقاعدة بيانات مديرية القوى العاملة @ لهذا العام عن العام الماضي

## ٠٠ تحليل البيان :

- بلغ اجمالي المسجلين بقواعد بيانات القوى العاملة هذا العام ١٣٩٦٩ مسجل بنسبة زيادة قدرها ٩% عن العام الماضي ويلاحظ أن الذكور يمثلون ٦٦% من اجمالي أعداد المسجلين .
- يعتبر مركز الزرقا أعلى مراكز المحافظة من حيث نسبة المعينين إلى المسجلين بقواعد البيانات بنسبة ٦٢% في حين يعتبر مركز دمياط الأعلى من حيث أعداد المسجلين بنسبة ٤٢% من اجمالي أعداد المسجلين .

## .. التوصية :

- يوصى مركز المعلومات بأهمية وجود تناسق وتبادل بيانات بين إدارة تشغيل الشباب بالمحافظة والغرفة التجارية بالمحافظة و القوى العاملة وذلك لخدمة الشباب في توفير فرص عمل لهم .



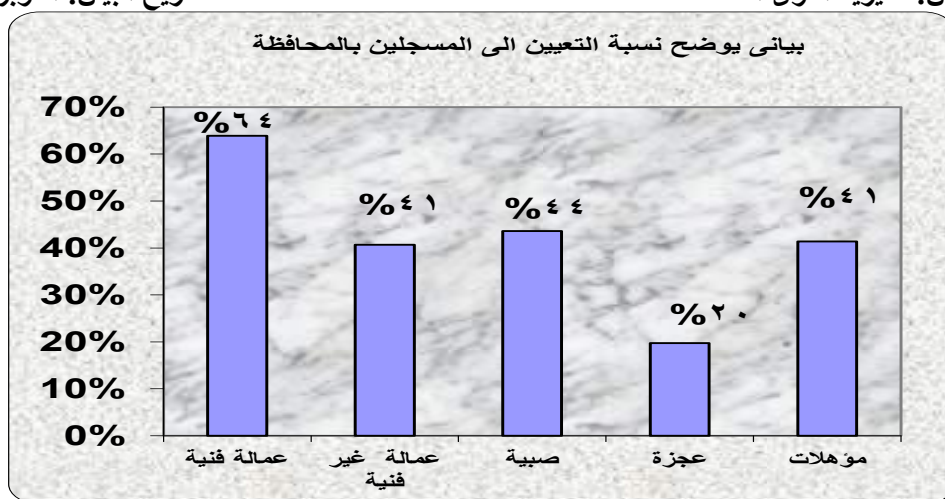


## ٨- بيان بالمسجلين والمعينين على مستوى مراكز المحافظة حسب نوع العمالة عن عام ٢٠١٣/٢٠١٤:

م	نوع العمالة	البيان	المسجلون		المعينون		نسبة التعيين الى المسجلين
			ذكور	إناث	ذكور	إناث	
١	عمالة فنية	حضر/ ريف	٥٧٦	٠	٣٦٨	٠	%٦٤
٢	عمالة غير فنية	حضر/ ريف	٢٥٠٤	٩٩٤	١٠١١	٤١٣	%٤١
٣	صبية	حضر/ ريف	٣٢	٧	١٤	٣	%٤٤
٤	عجزة	حضر/ ريف	٣٠٤	٢٤٣	٩٠	١٨	%٢٠
٥	مؤهلات	حضر/ ريف	٥٨٢٣	٣٤٨٦	٢٧٥٩	١٠٩٣	%٤١
	الاجمالي	حضر/ ريف	٩٢٣٩	٤٧٣٠	٤٢٤٢	١٥٢٧	%٤١

مصدر البيان: مديرية القوى العاملة

تاريخ البيان: اكتوبر ٢٠١٤



@ ٦٤% نسبة المعينين الي المسجلين من فئة العمالة الفنية بقواعد بيانات القوي لعاملة @

### \*\*\* تحليل البيان:

- تعددت أعداد المعينين حسب نوع العمالة الي ٥ أنواع .
- كان أكثر الأنواع تعيينا العمالة الفنية يليها الصبية .
- اقل الأنواع تعيينا العجزة وذلك بنسبة ٢٠% من جملة أعداد المسجلين بقاعدة بيانات القوي العاملة

\*\*\* التوصية: يوصي مركز المعلومات بأهمية إكساب الحاصلين علي مؤهلات علمية بتدريبهم علي اعمال حرفية مطلوبة لسوق العمل حتي تتاح فرص العمل لهم وذلك عن طريق مراكز التدريب المختلفة بالمحافظة وتحفيز الشباب للألتحاق بها .

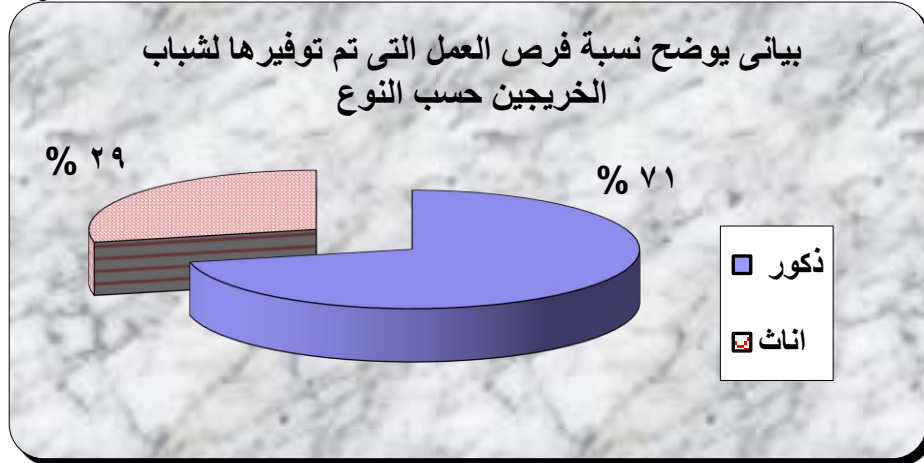


## ٩- فرص العمل التي تم توفيرها لشباب الخريجين حسب النوع عن عام ٢٠١٣/٢٠١٤

م	مركز	تعيينات بالقطاع الحكومي		تعيينات بالقطاع الخاص		تعيينات بقطاع الأعمال		السفر للخارج		اخرى		الاجمالي	
		ذكور	اناث	ذكور	اناث	ذكور	اناث	ذكور	اناث	ذكور	اناث	ذكور	اناث
١	دمياط	٦٥	٢٧	٨٥٦	٣٠٩	٩٤	١٩٨			٣	٢	١٠١٨	٥٣٦
٢	فارسكور	٣٦	١٩	٢١٠	١١٢	٢٥	٨			٥	١	٢٧٦	١٤٠
٣	كفر سعد	٨٤	٤٢	٩٣٩	٢٢٨	٧٦	٢٧	من وحدة تصاريح العمل		٩	٧	١١٠٨	٣٠٤
٤	الزرقا	٢٢	١٤	٢٩٧	٩٨	٥٥	١١			٠	٣	٣٧٤	١٢٦
	الاجمالي	٢٠٧	١٠٢	٢٣٠٢	٧٤٧	٢٥٠	٢٤٤			١٧	١٣	٢٧٧٦	١١٠٦

مصدر البيان: مديرية القوى العاملة

تاريخ البيان: اكتوبر ٢٠١٣



@ ٧٩% نسبة فرص العمل التي وفرتها مديرية القوى العاملة بالقطاع الخاص من إجمالي فرص العمل @

••• تحليل البيان: يتضح من البيانات السابقة :

- بلغ إجمالي فرص العمل التي وفرتها القوى العاملة لشباب الخريجين لهذا العام بالمحافظة ٣٨٨٢ فرصة عمل موزعة كالتالي:
- ٧٩% فرص عمل بالقطاع الخاص
- ٨% فرص عمل بالقطاع الحكومي
- ١٢% فرص عمل بالقطاع الأعمال
- ١% قروض

••• التوصية :-

يوصي مركز المعلومات بأهمية قيام المسؤولين بمديرية القوى العاملة بعقد اجتماعات وندوات لإعلام الشباب بفرص العمل المتاحة لهم

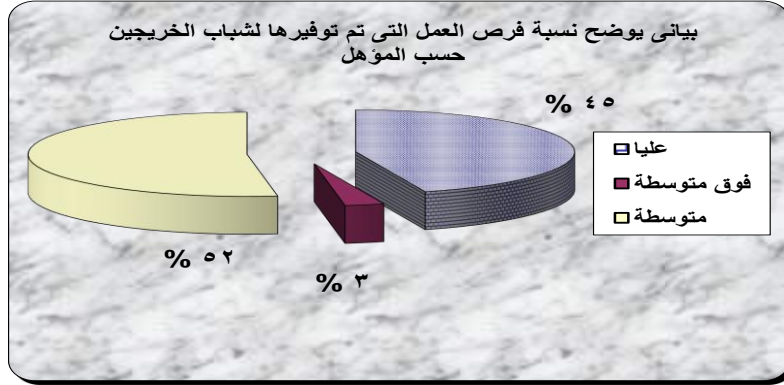


## ١٠- فرص العمل التي تم توفيرها لشباب الخريجين حسب المؤهل :

م	مركز	البيان	تعيينات بالقطاع الحكومي			تعيينات بالقطاع الخاص			تعيينات بقطاع الاعمال			السفر للخارج			اخرى			الاجمالي		
			عليا	متوسطة	فوق متوسطة	عليا	متوسطة	فوق متوسطة	عليا	متوسطة	فوق متوسطة	عليا	متوسطة	فوق متوسطة	عليا	متوسطة	فوق متوسطة	عليا	متوسطة	فوق متوسطة
١	دمياط	حضر/ ريف	٦٣	٢	٢٧	٩٧	٩	١٨٦	٥١٦	٨	٦٤١				١	٠	٤	٦٧٧	١٩	٨٥٨
٢	فاسكور	حضر/ ريف	٢٥	٣	٢٧	٢١	٠	١٢	١٢٩	٢٧	١٦٦				٢	٠	٤	١٧٧	٣٠	٢٠٩
٣	كفر سعد	حضر/ ريف	٧٤	٢	٥٠	٥٧	٢١	٢٥	٥٨٧	٢١	٥٥٩				٣	٣	١٠	٧٢١	٤٧	٦٤٤
٤	الزرقا	حضر/ ريف	١٨	١	١٧	٢٦	٨	٣٢	١٢٣	٧	٢٦٥				٠	٠	٣	١٦٧	١٦	٣١٧
	الاجمالي	حضر/ ريف	١٨٠	٨	١٢١	٢٠١	٣٨	٢٥٥	١٣٥٥	٦٣	١٦٣١				٦	٣	٢١	١٧٤٢	١١٢	٢٠٢٨

تاريخ البيان: اكتوبر ٢٠١٤

مصدر البيان: مديرية القوى العاملة



@ ١٢ % نسبة زيادة فرص العمل التي يتم توفيرها للعام ٢٠١٤ مقارنة بالعام الماضي @

### \*\*\* تحليل البيان :

- بلغ إجمالي فرص العمل التي تم توفيرها لشباب الخريجين من قبل مديرية القوى العاملة بالمحافظة ٣٨٨٢ فرصة عمل للعام ٢٠١٤ بزيادة قدرها ٤٠٨ فرصة عمل عن العام الماضي أي بنسبة ١٢ %
- توزعت فرص العمل للعام ٢٠١٤ كالآتي :
- ٥٢ % فرصة عمل للمؤهلات المتوسطة
- ٤٥ % للمؤهلات العليا
- ٣ % مؤهلات فوق المتوسطة
- ومن هذا يتضح ندرة فرص عمل المؤهلات فوق المتوسطة .

- \*\*\* التوصية : - يوصى مركز المعلومات بأهمية الاهتمام بالتدريب الفعلي والعملية لشباب الخريجين على المجالات المختلفة وذلك لاكتسابهم المهارات التي تؤهلهم لسوق العمل و قيام المسؤولين بمديرية التربية والتعليم ببذل مزيد من الاهتمام بالتعليم الفني بالمحافظة ووضع الاستراتيجيات اللازمة لتطويره ليتلاءم مع متطلبات سوق العمل .



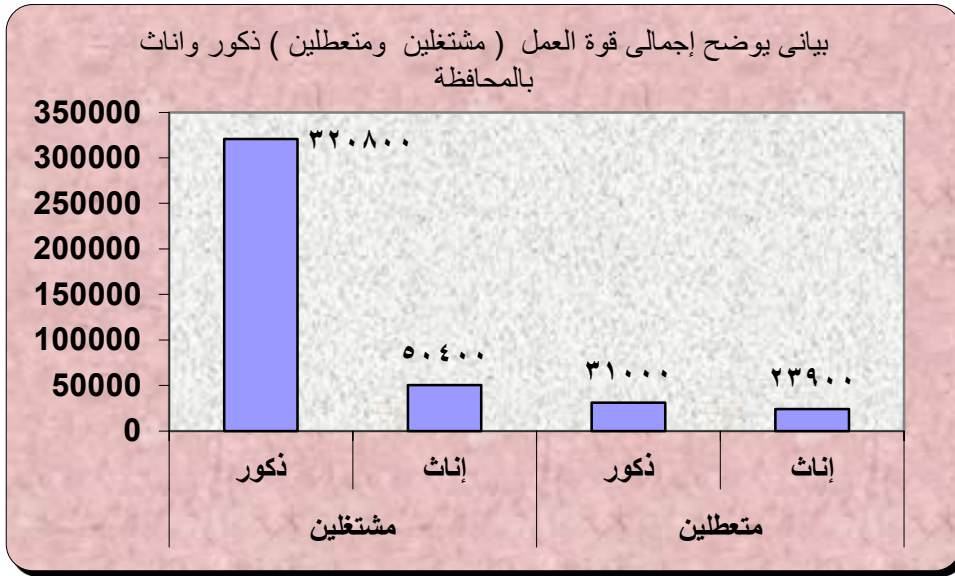


## ١١ - بيان إجمالي قوة العمل ونسب البطالة :

نسبة البطالة	نسبة قوة العمل إلى السكان	عدد قوة العمل						عدد السكان التقديري		مركز/مدينة احي
		إجمالي		متعطلين		مشتغلين		إناث	ذكور	
		إناث	ذكور	إناث	ذكور	إناث	ذكور			
%١٣	%٣٤	٧٤٣٠٠	٣٥١٨٠٠	٢٣٩٠٠	٣١٠٠٠	٥٠٤٠٠	٣٢٠٨٠٠	٦١٨٤٥٣	٦٤٧١٣٧	اجمالي المحافظة

تاريخ البيان : أكتوبر ٢٠١٤

مصدر البيان: مديرية القوى العاملة



@ ١٣% نسبة البطالة للعام ٢٠١٤ بمحافظة دمياط @

### ٠٠٠ تحليل البيان :

يتضح من البيانات السابقة:  
 - بلغت نسبة البطالة بالمحافظة حسب البيانات المتوفرة بقاعدة بيانات القوى العاملة ١٣% لهذا العام بارتفاع قدرة ١,٢% عن العام السابق وهذا يرجع إلى ارتفاع أعداد المسجلين الذين لم يحصلوا على فرص عمل (المتعطلين) .

### ٠٠٠ التوصية :

- يوصى مركز المعلومات بأهمية قيام المستثمرين ورجال الأعمال والحكومة بالعمل على تنفيذ المشروعات التي تستوعب العمالة الكثيفة مع فتح مجالات العمل خارج الدولة .

## ١٢ - بيان الهجرة داخل وخارج الجمهورية من أبناء المحافظة :

لا يوجد بيانات عن الهجرة من أبناء المحافظة نظراً لاختصاص وزارة القوى العاملة وحدها بهذا الشأن .



## ١٣- مراكز التدريب بالمحافظة :

م	اسم المركز	الجهة التابعة	المهن التي تم عليها التدريب	عدد الفصول	عدد الورش	عدد المدربين		الطاقة التدريبية السنوية للوحدة	الطاقة التدريبية السنوية		التجهيزات التدريبية	العنوان	التليفون	الفاكس
						ذكور	اناث		دورات	متدربين				
١	ش.دمياط للفزل والنسيج	قطاع أعمال	الحاسب الآلى - نسج - - الملابس - - الكهرباء - - الخراطة - - البرادة - - السمكرة للسيارات	٤	١٢	١٧	٢	٥٠	١٢	٤٥٠	ورش بالشركة	دمياط ش٣ سعد زغول	٢٢٢٢٠٦٦	٢٢٢٤٢٨٦
٢	مراكز إعداد الأسر المنتجة	مديرية التضامن الاجتماعى	خياطة وتفصيل وتريكو وكمبيوتر	١٧	١٧	١	٣٥	١٦٠	٥	٤٦٣	٢ ميكنة تريكو عادية ٤ سرفلة ١	لايوجد	لايوجد	
٣	مركز التأهيل الشامل بدمياط الجديدة	جمعية التأهيل الاجتماعى بدمياط	مطبعة - كمبيوتر - مشغل - تصوير	٣	٣	٢٠	١٥	٥٠	٤٠	٢٠٠٠		دمياط الجديدة	٤٠٣٨٨٦	
٤	مركز التأهيل المهنى بدمياط	جمعية رعاية أسر المصدورين	طباعة- مشغل-جلود-كليم-سجاد	٥	٥	٣٠	٧	٣٧	٣٠	١١١٠	.	باب الحرس بدمياط	٣٢٤٥٩١	
٥	مركز التدريب المهنى بدمياط الجديدة	مديرية القوى العاملة والهجرة	ميكانيكا السيارات	١	١	١	٠	١٥	٢	٣٠	كاملة الآلات والمعدات والتجهيزات	دمياط الجديدة المجاورة الأولى المنطقة الصناعية	٢٤٠٧٠٢٧	
			التبريد والتكييف	١	١	١	٠	١٥	٢	٣٠				
			اللحام	١	١	١	٠	١٥	٢	٣٠				
			كهرباء والكرونيات	١	١	١	٠	١٥	٢	٣٠				
٦	نادى تكنولوجيا المعلومات	كلية العلوم بدمياط	مهارات الحاسب الآلى	١	١	٧	٥	٤٠	٢٤	٢٨٠	٢٠ جهاز	دمياط الجديدة	٢٤٠٣٨٦	



## تابع ١٣ - مراكز التدريب بالمحافظة :

م	اسم المركز	الجهة التابعة	المهن التي تم التدريب عليها	عدد الفصول	عدد الورش	عدد المدربين		الطاقة التدريبية للوحدة	الطاقة التدريبية السنوية		التجهيزات التدريبية	العنوان	التليفون	الفاكس
						ذكور	اناث		دورات	متدربين				
٧	مركز الحساب العلمي بدمياط	جامعة المنصورة	الحاسب الالى	٥	٥	٢	٥	٢٠	٢٠	٤٠٠	٣ معامل تدريبية معمل واختبارات +ICDL	الاعصر كلية الفنون التطبيقية	٣٢٥٠٧٥	
٨	المركز الرئيسى بدمياط الجديدة	الإدارة المركزية بالتدريب التابعة لوزارة التعليم والتعليم	تأهيل المعلمين - تأهيل القيادات التدريب على الحاسب الالى - التدريب على اللغة الإنجليزية مؤتمرات وورش عمل	٨ قاعات، معمل ٢، ٢٠ كمبيوتر، قاعة تدريبية سعة ٤٠ متدرب	٨ قاعات ورش عمل ومعمل كمبيوتر	٥٠	٢٠	٣٠ متدرب الى ٣٠٠	١٤٦٨	٤٥ جهاز كمبيوتر ١٦ جهاز عرض ١٢ شاشة عرض ٤ ، جهاز فيديو ٤ ، جهاز تليفزيون	المجاورة السادسة بدمياط الجديدة الحى الثانى	٢٤٠٣٧٨٧		
٩	مركز التكوين المهنى بدمياط	جمعية التدريب المهنى والأسر المنتجة	تجارة - حداد - خياطة - نقش - كهرباء	٢	٢	٢	٣٠	٣٠	٩٠٠	ورش ماكينات خياطة	فارسكور	٤٠٣٧٣٩		
١٠	مركز التكوين المهنى بدمياط الجديدة	جمعية التدريب المهنى والأسر المنتجة	تجارة - تريكو وخياطة - دهانات	٢	٢	٣	٣٠	٣٠	٩٠٠	ورش ماكينات خياطة	دمياط الجديدة	٢٤١٢٦٦٤		
١١	مركز معادن دمياط	الكفاية الإنتاجية	معادن - نجارة - حاسب - ملابس	١٤	١١	١٢	٣٠	٠	٤١١	أجهزة حاسب وماكينات وورش	دمياط ١٠ اش عزبة البرج قسم رابع	٢٣١٤٠٦٧٨		

تاريخ البيان : أكتوبر ٢٠١٣

مصدر البيان: مديرية القوى العاملة





## \*\* تنوع المهن التي يتم التدريب عليها بتلك المراكز \*\*

### ٠٠٠ تحليل البيان :

يتضح من البيانات السابقة :

- بلغ عدد مراكز التدريب بالمحافظة ١١ مركز تدريب تتبع جهات محددة .
- تنوعت المهن التي يتم التدريب عليها من خلال المراكز الخاصة بكل جهة تابعة لها لخدمة المتدربين حيث شملت ( خياطة- ميكانيكا- تكييف ٠٠ إلخ )
- بلغت الطاقة التدريبية السنوية للدورات لهذا العام ٢١٩ دورة بإجمالي ٨٥٠٢ متدرب .

### ٠٠٠ التوصية :

- يوصى مركز المعلومات بأهمية الدعاية اللازمة للتعريف بهذه المراكز ونوعية التدريب بها لشباب الخريجين حتى يمكن إكتسابهم المهارات اللازمة لسوق العمل بالمحافظة وتحفيزهم التحفيز المناسب أثناء التدريب .

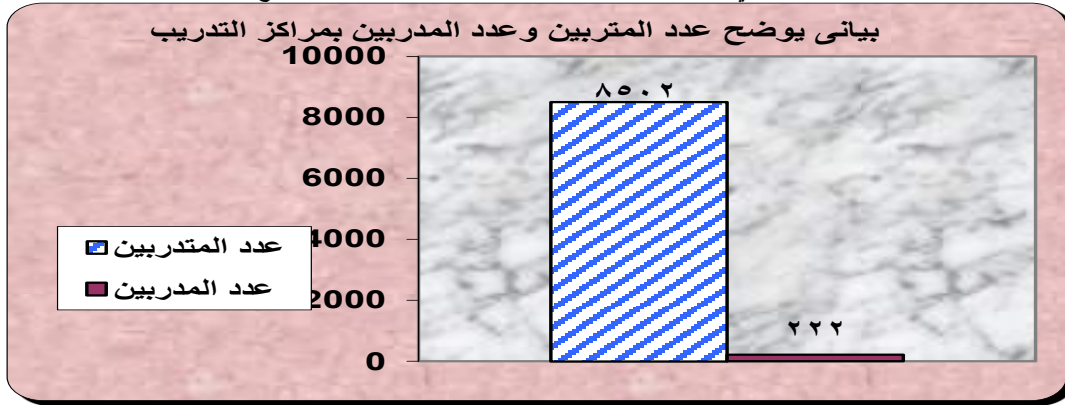


## ١٤- مراكز التدريب:

البيان	ريف	حضر	اجمالي
اجمالي عدد مراكز التدريب المهني	٠	١١	١١
اجمالي السعة التدريبية للمراكز	٠	٨٠٧	٨٠٧
اجمالي عدد المتدربين	ذكور	٨٥٠٢	٨٥٠٢
	اناث	٠	٠
	اجمالي	٨٥٠٢	٨٥٠٢
اجمالي عدد المدربين	ذكور	٢٢٢	٢٢٢
	اناث	٠	٠
	اجمالي	٢٢٢	٢٢٢

تاريخ البيان: أكتوبر ٢٠١٤

مصدر البيان: مراكز التدريب المهني



\*\* زيادة السعة التدريبية للمراكز مقارنة بالعام الماضي \*\*

## ٠٠٠ تحليل البيان :

- بلغت السعة التدريبية للمراكز هذا العام ٨٠٧ متدرب بزيادة قدرها ٣٥٧ متدرب أي بنسبة ٧٩% .
- بلغ عدد إجمالي المتدربين ٨٥٠٢ متدرب لهذا العام بزيادة قدرها ٧ متدربين فقط عن العام الماضي وهو مالا يتناسب مع الزيادة التي تمت بالسعة التدريبية بتلك المراكز .
- تلاحظ أيضا زيادة في أعداد المدربين إلي ٢٢٢ مدرب بزيادة قدرها ٤٦ مدرب أي بنسبة ٢٦% عن العام السابق .

## ٠٠٠ التوصية: يرى مركز المعلومات العمل على تطوير مراكز التدريب الموجودة على ارض

محافظة دمياط وذلك بإشراف مباشر من المحافظة على تلك المراكز من خلال مجالس إدارتها وعمل اجتماع دوري لمناقشة الايجابيات والسلبيات ونتائج أعمال هذه المراكز مع وضع برامج تدريب موجودة لهذه المراكز بحيث تكون موائمة لمتطلبات سوق العمل بالمحافظة ورفع حافز التدريب لشباب المتدربين لتشجيعهم على الإقبال عليه وعمل ربط وتنسيق بين مراكز التدريب ومديرية القوى العاملة والمصانع الموجودة بالمحافظة بحيث يتم إلحاقهم بها من خلال مديرية القوى العاملة .



## ١٥- فرص العمل التي يتم توفيرها :

العدد	البيان	
-	حضر	عدد فرص العمل التي يقدمها الجهاز الإداري
	ريف	
٢١٨٨	حضر	عدد فرص العمل التي يقدمها القطاع الخاص
	ريف	

تاريخ البيان: أكتوبر ٢٠١٤

مصدر البيان: مديرية القوى العاملة والهجرة

**\*\* ٢٣ % نسبة شغل فرص العمل التي وفرتها مديرية القوى العاملة  
بالقطاع الخاص \*\***

يتضح من البيانات السابقة :

### تحليل البيان :

- أن فرص العمل المتوفرة الآن بمديرية القوى العاملة بدمياط تتلخص في القطاع الخاص فقط بواقع ٢١٨٨ فرصة عمل وذلك للعام ٢٠١٤ في حين لا توجد فرص عمل تتبع الجهاز الإداري.
- تم شغل ٥١٤ فرصة عمل فقط من هذه الفرص أي بنسبة ٢٣ % من إجمالي تلك الفرص ويرجع ذلك إلى عزوف الشباب عن الالتحاق بها .

### التوصية :

- يوصى مركز المعلومات بأهمية قيام مديرية القوى العاملة بتفعيل صفحة الكترونية على شبكة التواصل الاجتماعي ( Face Book ) ويكون من أهدافها نشر فرص العمل التي يتم توفيرها وذلك للتواصل مع شباب الخريجين والإعلان عن ذلك .

## ١٦- الخريجين والبطالة عام ٢٠١٣ / ٢٠١٤ :

ملحوظة :- هذا البيان غير متواجد لعزوف الكليات والمعاهد والمدارس عن إرسال النتائج الخاصة بهم والموجود لدينا الخريجين الذين يقوموا بالتسجيل بصفة عامة وليسو خريجي سنة معينة .  
مصدر البيان: مديرية القوى العاملة  
تاريخ البيان: أكتوبر ٢٠١٤



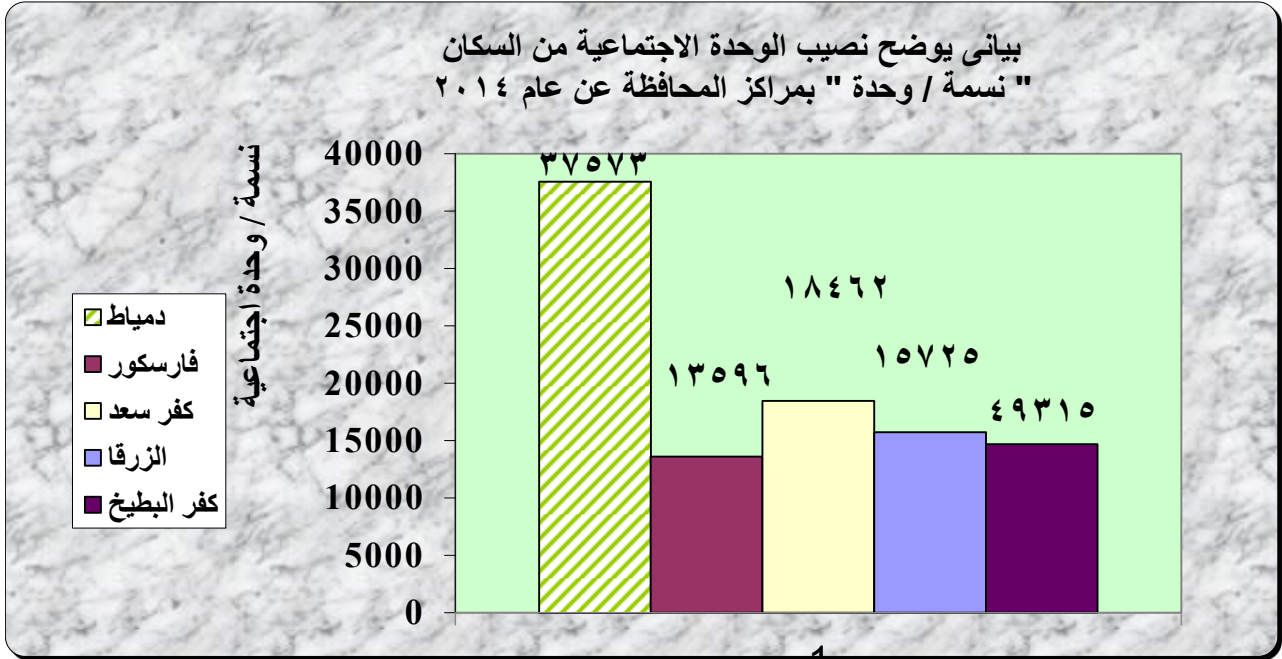
## ١- ثالثاً قطاع الشؤون الاجتماعية: ١- بيان الوحدات الاجتماعية لعام ٢٠١٤:

م	المركز	البيان	عدد السكان التقديري		عدد الوحدات الاجتماعية	نصيب الوحدة الاجتماعية من السكان "نسمة/وحدة"
			ذكور	إناث		
١	دمياط	حضر	١٤٨٩٢٠	١٤١٩٦٥	٤	٧٢٧٢١
		ريف	١٢١٠٣٢	١١٤٠٩٨	١٠	٢٣٥١٣
		اجمالي	٢٦٩٩٥٢	٢٥٦٠٦٣	١٤	٣٧٥٧٣
٢	فارسكور	حضر	٣١٠٠٣	٣٠٦٦٥	٢	٣٠٨٣٤
		ريف	٨٥٢٧٩	٨٤١٩١	١٥	١١٢٩٨
		اجمالي	١١٦٢٨٢	١١٤٨٥٦	١٧	١٣٥٩٦
٣	كفر سعد + دمياط الجديدة	حضر	٣٠٣٢٦	٢٨١٠٥	٣	١٩٤٧٧
		ريف	١٠١٨٩٧	٩٨١٣٤	١١	١٨١٨٥
		اجمالي	١٣٢٢٢٣	١٢٦٢٣٩	١٤	١٨٤٦٢
٤	الزرقا	حضر	٢٢٥١٧	٢١٩٢١	٢	٢٢٢١٩
		ريف	٤٩٣٣٧	٤٧٧٤٨	٧	١٣٨٦٩
		اجمالي	٧١٨٥٤	٦٩٦٦٩	٩	١٥٧٢٥
٥	كفر البطيخ	حضر	١٧٧٢٤	١٦٢٨٣	١	٣٤٠٠٧
		ريف	٣٩١٠٢	٣٥٣٤٣	٦	١٢٤٠٨
		اجمالي	٥٦٨٢٦	٥١٦٢٦	٧	١٥٤٩٣
الاجمالي	حضر	٢٥٠٤٩٠	٢٣٨٩٣٩	١٢	٤٠٧٨٦	
	ريف	٣٩٦٦٤٧	٣٧٩٥١٤	٤٩	١٥٨٤٠	
	اجمالي	٦٤٧١٣٧	٦١٨٤٥٣	٦١	٢٠٧٤٧	

تاريخ البيان: أكتوبر ٢٠١٤

مصدر البيان : مديرية الشؤون الاجتماعية بدمياط





@ ثبات عدد الوحدات الاجتماعية بمحافظة دمياط لهذا العام مقارنة بالعام الماضي @

### \*\*\* تحليل البيان :

\*\* بلغ عدد الوحدات الاجتماعية بمحافظة دمياط لهذا العام ٦١ وحدة موزعة بالنسب التالية :

- نسبة الوحدات الاجتماعية بالحضر بلغت ٢٠% من إجمالي الوحدات .

- نسبة الوحدات الاجتماعية بالريف بلغت ٨٠% من إجمالي الوحدات.

\*\* تلاحظ ثبات عدد الوحدات الاجتماعية لهذا العام مقارنة بالعام الماضي لتقف على ٦١ وحدة اجتماعية .

\*\* قلة عدد الوحدات الاجتماعية بالحضر أدى ذلك إلى ارتفاع نصيب الوحدة الاجتماعية من السكان في حضر

المحافظة عن ريفها مما يساهم ذلك في صعوبة تقديم الخدمة للمواطنين .

\*\* تلاحظ أن مركز دمياط أكبر مراكز المحافظة من حيث ارتفاع نصيب الوحدات الاجتماعية من السكان .

### \*\*\* التوصية :

يوصى مركز المعلومات ودعم اتخاذ القرار بأهمية زيادة عدد الوحدات الاجتماعية بمحافظة دمياط وخاصة في

الحضر وذلك بهدف تقديم خدمة جيدة لأبناء المحافظة هذا بالإضافة الى أهمية تطوير الوحدات الاجتماعية على

مستوى المحافظة وذلك من حيث :-

- تنمية القدرات البشرية للارتقاء بمستوى الأداء ورفع كفاءة الباحثين الاجتماعيين .

- تطوير البيئة الأساسية (مباني - أساس - تجهيز - ..... إلخ) .

- تطوير نظم تقديم الخدمات .



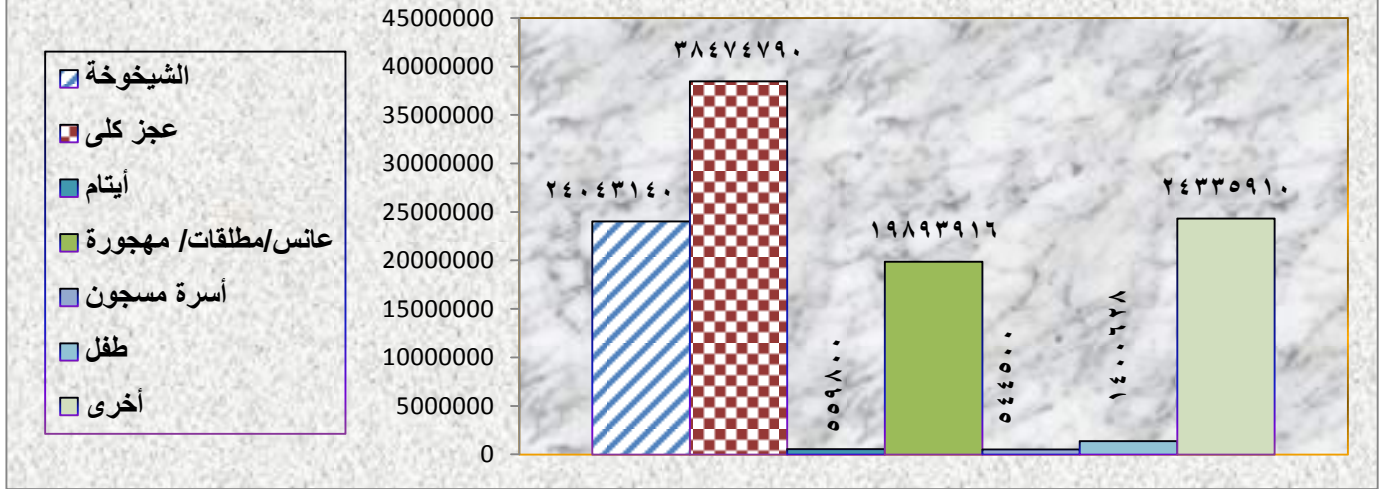
## ٢- نشاط الخدمات الضمانية عن الفترة من ٢٠١٣/٧/١ حتى ٢٠١٤/٦/٣٠ :

إجمالي (مبلغ)	معاشات ضمانية														البيان	المركز
	أخرى		طفل		اسرة مسجون		عانس / مطلقات / مهجورة		ايتام		عجز كلي		الشيخوخة			
	مبلغ	عدد	مبلغ	عدد	مبلغ	عدد	مبلغ	عدد	مبلغ	عدد	مبلغ	عدد	مبلغ	عدد		
١٠٩٢٥٢٦٨٤	٢٤٣٣٥٩١٠	٧٧٦٥	٧٨٢٠٠٤١	٢٠٦١	٥٤٤٥٠٠	١٤٤	١٩٦٣٦٧٨١	٤٥٠٥	٥٥٦٥٠٠	١٨٠	٣٨٤٦٤٧٩٠	١٣٠٢٧	٢٤٠٤٣٠٤٠	٦٨١٤	حضر / ريف	إجمالي

تاريخ البيان: أكتوبر ٢٠١٤

مصدر البيان: مديرية الشؤون الاجتماعية - إدارة التضامن الإجتماعي

## بياني يوضح نشاط الخدمات الضمانية



## &amp;&amp; تعدد أوجه صرف المعاشات والمساعدات الضمانية &amp;&amp;

## ... تحليل البيان:

- بلغ إجمالي عدد المستفيدين من الخدمات الضمانية والمقدمة من مديرية الشؤون الاجتماعية بمحافظة ٣٤٤٩٦ مستفيد بنسبة زيادة ٧% عن العام الماضي .
- بلغت إجمالي المبالغ المقدمة لهؤلاء المستفيدين في الفترة من ٢٠١٣/٧/١ إلى ٢٠١٤/٦/٣٠ كمعاشات ضمانية ١٠٩٢٥٢٦٨٤ ج
- أي بزيادة قدرها ٦٥% وذلك يرجع إلى زيادة المعاش الضماني بنسبة ٥٠% إعتباراً من ٢٠١٤/١/١ وزيادة عدد المستفيدين هذا العام .

## ... التوصية:

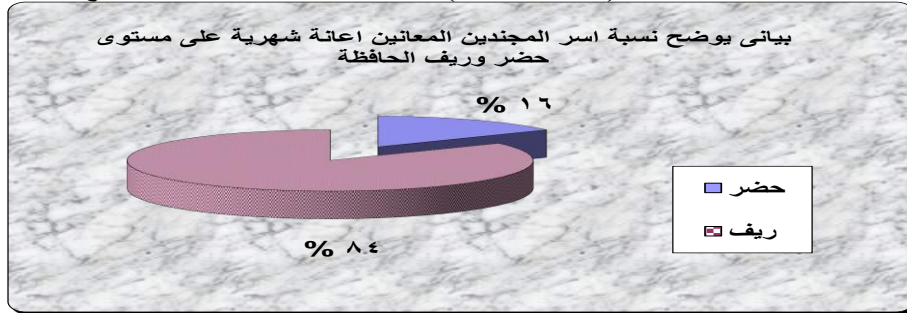
يوصي مركز المعلومات يوصي مركز المعلومات بسرعة تطبيق الية الحد الأدنى في قطاع المعاشات.



## ٣- نشاط مساعدات أسر المجندين خلال عام من ٢٠١٣/٧/١ حتى ٢٠١٤/٦/٣٠ :

م	مركز	البيان	عدد الأسر المستفيدة (أسرة)	اجمالي قيمة الاعانة (جنيه مصري) سنوياً	متوسط نصيب الأسرة (جنيه مصري) شهرياً
١	دمياط	حضر	٢	٢١٠٠	٨٨
		ريف	٢٩	٣٤٤٥٠	١١٠
		اجمالي	٣١	٣٦٥٥٠	٩٣
٢	فارسكور	حضر	٣	٢٤٢٥	٧٠
		ريف	١٨	٢٣٠١٥	١١٠
٣	كفر سعد + دمياط الجديدة	اجمالي	٢١	٢٥٤٤٠	١٠٠
		حضر	٤	٥٣٨٠	١١٠
٤	الزرقا	ريف	٢٥	٢٤٩١٠	٧٥
		اجمالي	٢٩	٣٠٢٩٠	٨٧
		حضر	٧	٦٤٣٠	٧٥
٥	كفر البطيخ	ريف	٢٠	١٨٨٥٢	٧٥
		اجمالي	٢٧	٢٥٢٨٢	٧٨
		حضر	٦	٦٢٢٠	٧٥
الاجمالي		ريف	٢٧	٢٤٤٦٧	٧٥
		اجمالي	٣٣	٣٠٦٨٧	٧٧
		حضر	٢٢	٢٢٥٥٥	٧٨
		ريف	١١٩	١٢٥٦٩٤	٨٨
		اجمالي	١٤١	١٤٨٢٤٩	٨٦

مصدر البيان : مديرية الشؤون الاجتماعية (إدارة الطوارئ) تاريخ البيان: أكتوبر ٢٠١٤



@ ٢٥ % نسبة الإنخفاض في أسر المجندين المستفيدين من المعونات لهذا العام مقارنة بالعام الماضي @

### \*\*\* تحليل البيان :

- بلغ عدد أسر المجندين المستفيدة من الإعانات لهذا العام (١٤١) أسرة بانخفاض قدره (٤٧) أسر عن العام الماضي أي بنسبة ٢٥ % موزعة ( ٨٤ % ريف \_ ١٦ % حضر).  
- بلغت جملة الإعانات المقدمة لأسر المجندين لهذا العام (١٤٨٢٤٩) جنيه أي بانخفاض قدره (٦٧٧٢٠) جنيه عن العام الماضي أي بنسبة ٣١ %.

• التوصية : - أوضحت مديرية الشؤون الاجتماعية بدمياط بأنه لعموم الاستفادة لأسر المجندين بالمحافظة بأنها ترى إلغاء المادة رقم ٦ من القرار الوزاري رقم ١٥٧ لسنة ١٩٩٧ والذي يحدد دخل الأسرة المستحقة للمساعدة بواقع ١٠٠ جنيه إذا كانت أكثر تستحق الأسرة الفرق بين الزيادة وقيمة المساعدة ومساواتها بقيمة دخل الأسرة الضمانية كذلك توصي المديرية بانتظام الصرف للمساعدة الشهرية .





## ٤- توزيع الجمعيات الأهلية الاجتماعية :

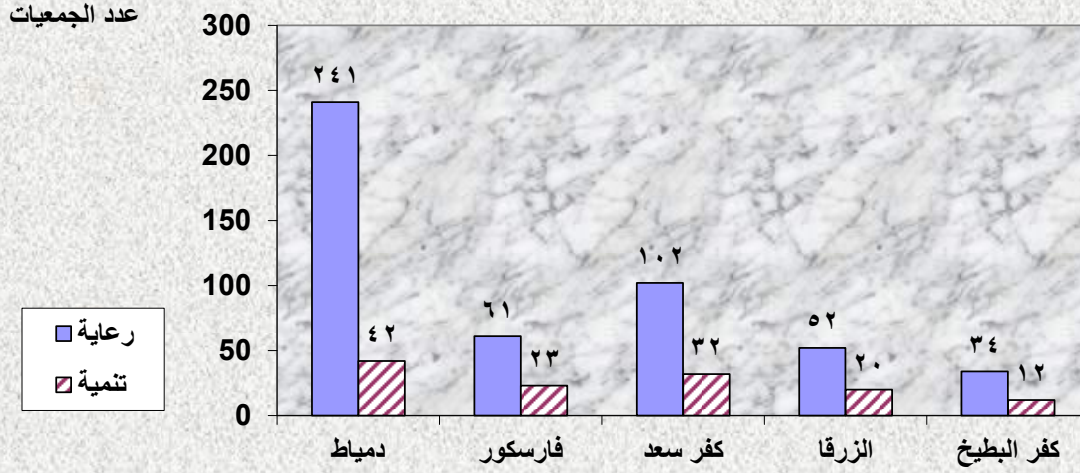
م	مركز	البيان	عدد السكان التقديرى		عدد الجمعيات			
			ذكور	إناث	رعاية		تنمية	
					معانة	غير معانة	معانة	غير معانة
اجمالي	اجمالي	اجمالي	اجمالي	اجمالي	اجمالي	اجمالي	اجمالي	
١	دمياط	حضر	١٤٨٩٢٠	١٤١٩٦٥				
		ريف	١٢١٠٣٢	١١٤٠٩٨				
		اجمالي	٢٦٩٩٥٢	٢٥٦٠٦٣	٢٥	٢١٦	١٢	٣٠
٢	فارسكور	حضر	٣١٠٠٣	٣٠٦٦٥				
		ريف	٨٥٢٧٩	٨٤١٩١				
		اجمالي	١١٦٢٨٢	١١٤٨٥٦	٥	٥٦	٨	١٥
٣	كفر سعد + دمياط الجديدة	حضر	٣٠٣٢٦	٢٨١٠٥				
		ريف	١٠١٨٩٧	٩٨١٣٤				
		اجمالي	١٣٢٢٢٣	١٢٦٢٣٩	٥	٩٧	٥	٢٧
٤	الزرقا	حضر	٢٢٥١٧	٢١٩٢١				
		ريف	٤٩٣٣٧	٤٧٧٤٨				
		اجمالي	٧١٨٥٤	٦٩٦٦٩	٢	٥٠	٥	١٥
٥	كفر البطيخ	حضر	١٧٧٢٤	١٦٢٨٣				
		ريف	٣٩١٠٢	٣٥٣٤٣				
		اجمالي	٥٦٨٢٦	٥١٦٢٦	٢	٣٢	٢	١٠
الاجمالي	حضر	٢٥٠٤٩٠	٢٣٨٩٣٩					
	ريف	٣٩٦٦٤٧	٣٧٩٥١٤					
	اجمالي	٦٤٧١٣٧	٦١٨٤٥٣	٣٩	٤٥١	٣٢	٩٧	

تاريخ البيان: أكتوبر ٢٠١٤

مصدر البيان : مديرية الشؤون الاجتماعية ( إدارة الجمعيات )



بياني يوضح توزيع الجمعيات الأهلية الاجتماعية على مراكز المحافظة  
( رعاية - تنمية )



@ زيادة أعداد الجمعيات الأهلية الإجتماعية لهذا العام مقارنة بالعام الماضي @

### \*\*\* تحليل البيان :

يتضح من البيانات السابقة .:

- بلغ أعداد الجمعيات الأهلية الاجتماعية لهذا العام ٦١٩ جمعية بزيادة قدرها ٢٥ جمعية عن العام الماضي .

- توزعت الجمعيات الأهلية إلى :

جمعيات رعاية بعدد ٤٩٠ جمعية ( ٨ % معانة - ٩٢ % غير معانة ) .  
جمعيات تنمية بعدد ١٢٩ جمعية ( ٢٥ % معانة - ٧٥ % غير معانة ) .

- تلاحظ انخفاض نصيب الجمعية من السكان وذلك يرجع إلى زيادة عدد الجمعيات بالمحافظة مما أصبح لها فرصة أن تخدم عدد أكبر من السكان لهذا العام عن العام الماضي .

### \*\*\* التوصية :

- يرى مركز المعلومات بأهمية التنبيه على الجمعيات الأهلية وذلك من خلال إدارة الجمعيات بالشئون الاجتماعية بالإعلان عن نشاطها وخدماتها لإعلام المواطنين بها للاستفادة من تلك الخدمات وقيام المسؤولين بمديرية الشئون الاجتماعية بمتابعتها للتأكد من تنفيذ المهام الموكلة لها والتي تم التصريح بخصوصها .



### ٥- نشاط جمعيات تنمية المجتمع المحلي :

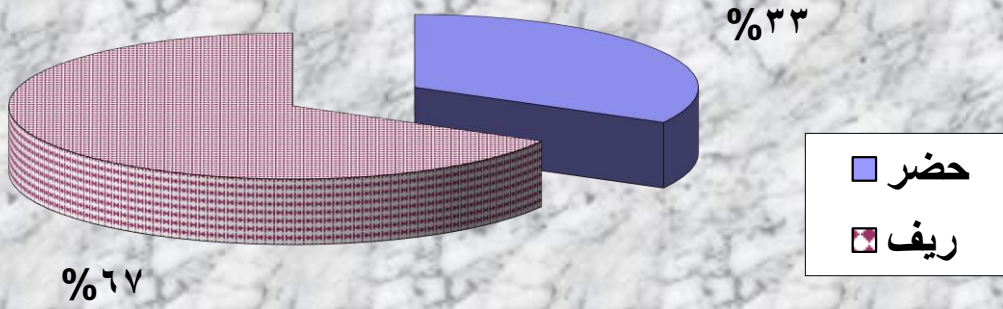
م	مركز	البيان	عدد السكان التقديري		عدد الجمعيات	اجمالي عدد الأعضاء		عدد المستفيدين	
			ذكور	إناث		ذكور	إناث	ذكور	إناث
١	دمياط	حضر	١٤٨٩٢٠	١٤١٩٦٥	١١	٧٣٥	٣٧	٢٧٥	١٢٢
		ريف	١٢١٠٣٢	١١٤٠٩٨	٣١	١٥٩٥	٥٠	٩١٥	٥٥٠
		اجمالي	٢٦٩٩٥٢	٢٥٦٠٦٣	٤٢	٢٣٣٠	٨٧	١١٩٠	٦٧٢
٢	فارسكور	حضر	٣١٠٠٣	٣٠٦٦٥	٢	١٠٧	٩	١٨٧	٩٤
		ريف	٨٥٢٧٩	٨٤١٩١	٢١	٨١٥	٥٤	٧٠٤	٣٨٥
		اجمالي	١١٦٢٨٢	١١٤٨٥٦	٢٣	٩٢٢	٦٣	٨٩١	٤٧٩
٣	كفر سعد + دمياط الجديدة	حضر	٣٠٣٢٦	٢٨١٠٥	٥	٧٩٢	٦٦	٣٤٣	٤٩٥
		ريف	١٠١٨٩٧	٩٨١٣٤	٢٧	١٥١٨	٥٢	٢٢٣	٢٢٥
		اجمالي	١٣٢٢٢٣	١٢٦٢٣٩	٣٢	٢٣١٠	١١٨	٥٦٦	٧٢٠
٤	الزرقا	حضر	٢٢٥١٧	٢١٩٢١	٢	١٥٨	٢٧	٤٤٧	٢٣٣
		ريف	٤٩٣٣٧	٤٧٧٤٨	١٨	٦٢٣	٧٧	٦٨٧	٤٠٧
		اجمالي	٧١٨٥٤	٦٩٦٦٩	٢٠	٧٨١	١٠٤	١١٣٤	٦٤٠
٥	كفر البطيخ	حضر	١٧٧٢٤	١٦٢٨٣	٢	٥٧	٧	١٢١	١٨٧
		ريف	٣٩١٠٢	٣٥٣٤٣	١٠	٩٢٥	١٠	٣٧٠	٦١٧
		اجمالي	٥٦٨٢٦	٥١٦٢٦	١٢	٩٨٢	١٧	٤٩١	٨٠٤
الاجمالي	حضر	٢٥٠٤٩٠	٢٣٨٩٣٩	٢٢	١٨٤٩	١٤٦	١٣٧٣	١١٣١	
	ريف	٣٩٦٦٤٧	٣٧٩٥١٤	١٠٧	٥٤٧٦	٢٤٣	٢٨٩٩	٢١٨٤	
	اجمالي	٦٤٧١٣٧	٦١٨٤٥٣	١٢٩	٧٣٢٥	٣٨٩	٤٢٧٢	٣٣١٥	

تاريخ البيان: أكتوبر ٢٠١٤

مصدر البيان : مديرية الشؤون الاجتماعية بدمياط



بياني يوضح نسبة عدد المستفيدين من جمعيات تنمية المجتمع المحلي  
موزعة على حضر وريف المحافظة



**\*\*زيادة عدد جمعيات تنمية المجتمع المحلي بمحافظة دمياط لهذا العام مقارنة  
بالعام الماضي\*\***

#### \*\*\* تحليل البيان :

- زاد أعداد جمعيات تنمية المجتمع المحلي بالمحافظة لهذا العام عن العام الماضي بمقدار ٣ جمعيات وذلك في كل من :-  
مركز الزرقا بمقدار جمعية .  
مركز كفر البطيخ بمقدار جمعيتين .
- أدى ذلك إلى زيادة عدد المستفيدين من أنشطة الجمعيات لهذا العام مقارنة بالعام الماضي وذلك بنسبة ٢١%.

#### \*\*\* التوصية :-

يوصى مركز المعلومات بأهمية قيام الجمعيات بالتركيز على حل المشكلات إلى تعوق التنمية في مصر كالبطالة والفقر والتلوث البيئي وتمكين الفئات المهشمة اقتصاديا واجتماعيا كالمرأة والشباب والأسر الأولى بالرعاية وكذلك أهمية تدبير الموارد اللازمة لتنفيذ مشروعات تنمية ذات أبعاد اقتصادية واجتماعية تسهم في الحد من الآثار السلبية التي تعوق عملية التنمية هذا بالإضافة إلى تشكيل لجان متخصصة لمراجعة نشاط الجمعيات من حيث أهدافها المقررة لها وجديتها في الأعمال التي تقوم بها .

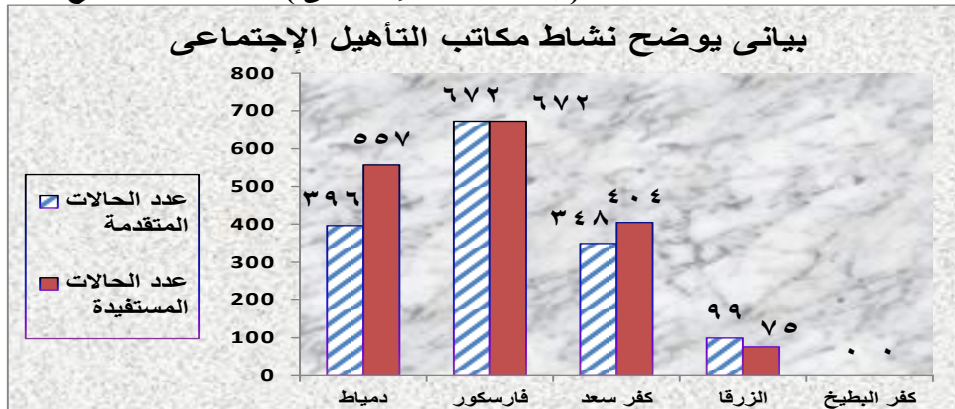




## ٦- نشاط مكاتب التأهيل الاجتماعي حتى ٢٠١٤/٦/٣٠:

م	مركز	البيان	عدد الحالات المتقدمة		عدد الحالات المستفيدة		نسبة المستفيدين الى المتقدمين
			ذكور	اناث	ذكور	اناث	
١	دمياط	حضر	٢٧٥	١٢١	٤٠٢	١٥٥	%١٤١
٢	فارسكور	حضر	٤٢٣	٢٤٩	٤٢٣	٢٤٩	%١٠٠
٣	كفر سعد + دمياط الجديدة	حضر	١٩٥	١٥٣	٢٤١	١٦٣	%١١٦
٤	الزرقا	حضر	٧٥	٢٤	٥٢	٢٣	%٧٦
٥	كفر البطيخ	حضر	٠	٠	٠	٠	%٠
	الاجمالي	حضر	٩٦٨	٥٤٧	١١١٨	٥٩٠	%١١٣
			١٥١٥	١٧٠٨ (١٥١٥ هذا العام + ١٩٣ من العام السابق)			

مصدر البيان : مديرية الشؤون الاجتماعية بدمياط ( إدارة التأهيل الإجتماعى ) تاريخ البيان : أكتوبر ٢٠١٤



@ زيادة أعداد الحالات المستفيدة من مكاتب التأهيل الاجتماعي لهذا العام مقارنة بالعام الماضي @

## ... تحليل البيان :

- بلغت أعداد الحالات المستفيدة من مكاتب التأهيل الاجتماعي لهذا العام ١٧٠٨ حالة منها ( جميع الحالات المتقدمة لهذا العام والبالغ عددها ١٥١٥ بالإضافة إلى ١٩٣ حالة عن العام الماضي .
- تلاحظ عدم وجود حالات متقدمة بمركز كفر البطيخ لعدم وجود مكاتب تأهيل بها .
- يعتبر مركز دمياط أكبر المراكز بالمحافظة بالنسبة لنسبة المستفيدين إلى المتقدمين لمكاتب التأهيل الاجتماعي .

التوصية :- نرى أهمية ضرورة الاعلان عن الخدمات المقدمة من مكاتب التأهيل وذلك من خلال وسائل الإعلام المختلفة بمديرية الشؤون الاجتماعية لإستفادة الفئات المستهدفة مع ضرورة متابعة نشاط مكاتب التأهيل للتأكد من تنفيذ مهامها .

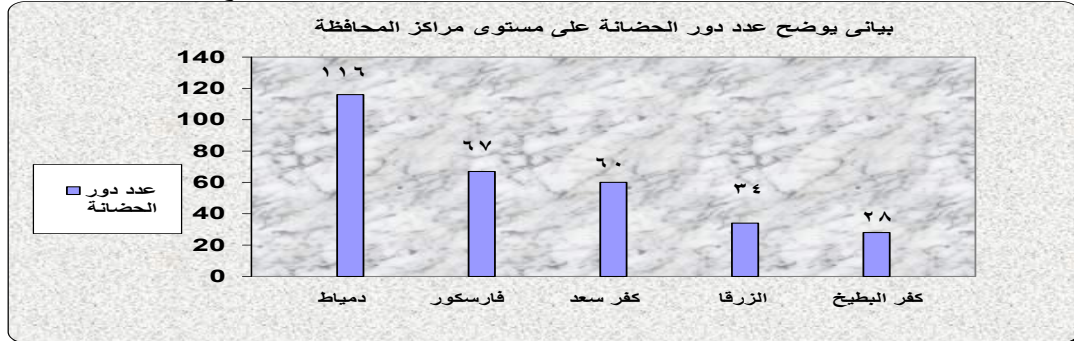


## ٧- دور الحضانه خلال العام:

م	مركز/ مدينة/ حي	البيان	عدد الاطفال في سن الحضانه (٥-١)		عدد دور الحضانه	عدد الاطفال بدور الحضانه		اجمالي سعة دور الحضانه
			ذكور	اناث		ذكور	اناث	
١	دمياط	حضر	١٤٢٨٣	١٣٥٦٨	٥٢			
		ريف	١٤٣٣٣	١٣٧٨٣	٦٤			
٢	فارسكور	حضر	٣٠٢١	٢٧٩١	٢٠			
		ريف	٩٨٨٣	٩٤٦٤	٤٧			
٣	كفر سعد	حضر	٢٨٧٠	٢٧٦١	٢٦			
		ريف	١٢١٠٠	١١٤٥١	٣٤			
٤	الزرقا	حضر	٢٤٥٦	٢٥٢٥	١١			
		ريف	٥٦٢٤	٥٣٦٨	٢٣			
٥	كفر البطيخ	حضر	٢٠١٨	١٨٤٠	١٢			
		ريف	٤٤١٨	٤٢٠٢	١٦			
	الاجمالي	حضر	٢٤٦٤٨	٢٣٤٨٤	١٢١			
		ريف	٤٦٣٥٨	٤٤٢٦٩	١٨٤			
		الاجمالي	٧١٠٠٦	٦٧٧٥٣	٣٠٥	١٠٦٢٤	١٤٦١٨	٢٦١٥٧

مصدر البيان : مديرية الشئون الاجتماعية بدمياط

تاريخ البيان: أكتوبر ٢٠١٤



@ زيادة أعداد دور الحضانه التابعة للشئون الاجتماعية بالمحافظة لهذا العام

مقارنة بالعام الماضي @

٠٠٠ تحليل البيان :

يتضح من البيانات السابقة :

- بلغت أعداد دور الحضانه والتابعة للشئون الاجتماعية ٣٠٥ دار لهذا العام دور بزيادة قدرها ٢٥ دار عن العام الماضي (٤٠% حضر - ٦٠% ريف) .
- ساهم ذلك في زيادة أعداد الأطفال بتلك الدور .
- تلاحظ إلغاء نشاط ٣ حضانات لهذا العام بمركز كفر سعد .

٠٠ التوصية : - أهمية المتابعة الضرورية للحضانات ( خاص - عام ) وخاصة الموجودة والمنشأة بريف مراكز المحافظة للتأكد من تطبيقها الشروط التي أنشأت من أجلها مع تهيئة وتدريب المتعاملين مع الطفل ما قبل المدرسة .



## ٨- مشروعات الشباب والأسر المنتجة :

م	مركز ومدينة	البيان	عدد المستفيدين من مشروعات تشغيل الشباب خلال العام		عدد الأسر المستفيدة من مشروع الأسر المنتجة	عدد مشروعات الأسر المنتجة	ملاحظات
			ذكور	إناث			
١	مدينة الزرقا	حضر ريف			١١٦	١١٦ مشروع	اجمالي مبلغ القروض ٥٠٠٠٠٠ جنية

مصدر البيان : مديرية الشؤون الاجتماعية بدمياط ( إدارة الأسر المنتجة ) تاريخ البيان: أكتوبر ٢٠١٤

@ مشروعات الأسر المنتجة يستفيد منها أهالي مركز الزرقا @

٠٠٠ تحليل البيان :

- بلغ عدد مشروعات الأسر المنتجة والمقدمة لأهالي الزرقا ١١٦ مشروع والتي تمول من المؤسسة القومية للأسر المنتجة.
- وذلك بمبلغ ٥٠٠٠٠٠ جنية لتلك المشروعات بواقع حد أقصى ٥٠٠٠ جنية للأسرة المستفيدة لمدة عامان بفائدة ٨%.
- تلاحظ من بيانات هذا العام عدم وجود مستفيدين جدد بالأسر المنتجة .

التوصية :

يوصى مركز المعلومات بأهمية وضرورة تنفيذ وتعميم تلك الخدمة لباقي مراكز المحافظة حتى يمكن استفادة العديد من الشباب والأسر منها .

## ٩- بيان القرى المحرومة من الوحدات الاجتماعية :

م	المركز	اسم القرى المحرومة من الوحدات الاجتماعية	عدد السكان التقديري للقرية ( بالآلاف نسمة )	المسافة بالكم عن أقرب وحدة إجتماعية مجاورة
		يوجد ٦١ وحدة إجتماعية تابعة لمديرية الشؤون الاجتماعية بمحافظة دمياط تخدم جميع القرى وتوابعها		

مصدر البيان : مديرية الشؤون الاجتماعية بدمياط ( إدارة الرقابة والمتابعة ) تاريخ البيان: أكتوبر ٢٠١٤

## ١٠- نسبة الأسر المستفيدة من برامج الضمان الاجتماعي :

لم يتح ملئ نسبة الأسر المستفيدة من برامج الضمان الاجتماعي لعدم ورود البيانات من الادارات الاجتماعية الى الادارة الفنية الا اجمالى لان الصرف يتم الآن من خلال البريد.

## ١١- أنشطة أخرى للضمان الاجتماعي :

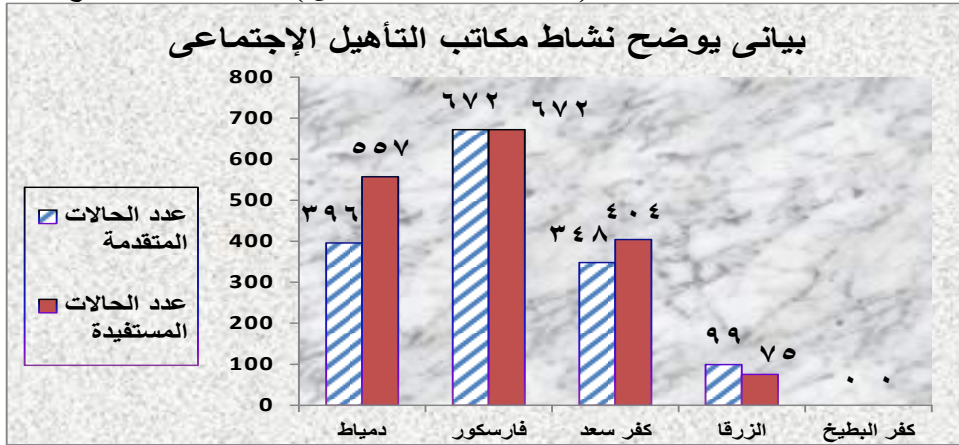
لم يتح ملئ الأنشطة الأخرى للضمان الاجتماعي لعدم ورود البيانات من الإدارات الاجتماعية إلى الإدارة الفنية إلا اجمالى لان الصرف يتم الآن من خلال البريد .



## ١٢- مكاتب التأهيل :

م	المراكز	البيان	عدد مكاتب التأهيل	عدد الحالات المتقدمة		عدد الحالات المستفيدة		نسبة المستفيدين الى المتقدمين
				ذكور	اناث	ذكور	اناث	
١	دمياط	حضر	١	٢٧٥	١٢١	٤٠٢	١٥٥	%١٤١
٢	فارسكور	حضر	١	٤٢٣	٢٤٩	٤٢٣	٢٤٩	%١٠٠
٣	كفر سعد + دمياط الجديدة	حضر	١	١٩٥	١٥٣	٢٤١	١٦٣	%١١٦
٤	الزرقا	حضر	١	٧٥	٢٤	٥٢	٢٣	%٧٦
٥	كفر البطيخ	حضر	٠	٠	٠	٠	٠	٠
	الاجمالي	حضر	٤	٩٦٨	٥٤٧	١١١٨	٥٩٠	%١١٣
						١٧٠٨		
					١٥١٥			

مصدر البيان : مديرية الشؤون الاجتماعية بدمياط ( إدارة التأهيل الإجتماعي ) تاريخ البيان: أكتوبر ٢٠١٤



@ ثبات أعداد مكاتب التأهيل الإجتماعي بالمحافظة لهذا العام مقارنة بالعام الماضي @

### تحليل البيان :

يتضح من البيانات السابقة :-

- بلغت أعداد مكاتب التأهيل الإجتماعي بالمحافظة ٤ مكاتب متساوية لهذا العام مع العام الماضي .
- تتوفر هذه المكاتب في مراكز المحافظة ( حضر فقط ) ماعدا مركز كفر البطيخ حيث لا تتواجد هذه المكاتب وبالتالي لا يستفيد اهالي المركز من أنشطة هذه المكاتب .

التوصية :- يرى مركز المعلومات بأهمية فتح مكتب تأهيل اجتماعي بمركز ومدينة كفر البطيخ

لاستفادة المواطنين بأنشطة تلك المكاتب .



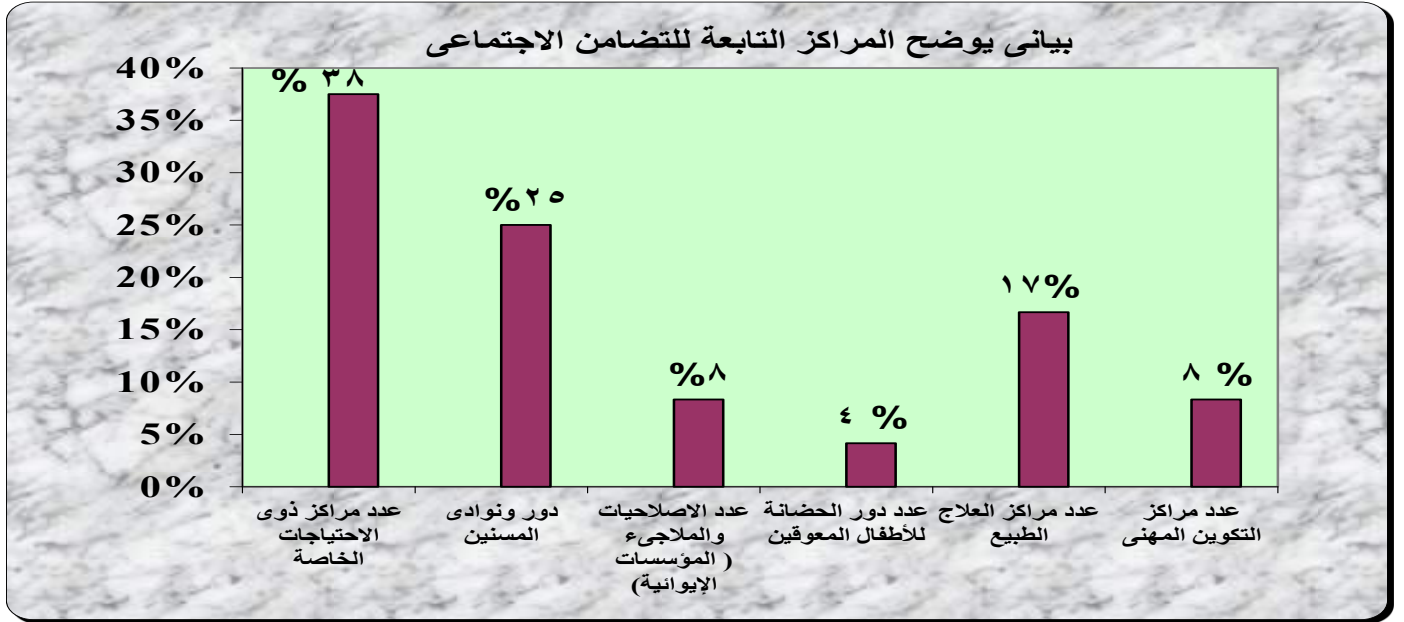


## ١٣- توزيع أعداد المراكز التابعة للتضامن الاجتماعي:

إجمالي	ريف	حضر	البيان
٩	٣	٦	عدد مراكز ذوي الاحتياجات الخاصة
٦	٠	٦	دور ونوادي المسنين
٢	٠	٢	عدد الإصلاحيات والملاجيء ( المؤسسات الإيوائية )
١	٠	١	عدد دور الحضانه للأطفال المعوقين
٤	٠	٤	عدد مراكز العلاج الطبيعي
٢	٠	٢	عدد مراكز التكوين المهني

تاريخ البيان: أكتوبر ٢٠١٤

مصدر البيان : مديرية الشؤون الاجتماعية بدمياط



## @ ثبات أعداد المراكز التابعة للتضامن الاجتماعي لهذا العام مقارنة بالعام الماضي @

## \*\*\*تحليل البيان : يتضح من البيانات السابقة :

- بلغت أعداد المراكز التابعة للتضامن الاجتماعي لهذا العام ٢٤ مركز بمختلف أنواعها متساوية مع العام الماضي .
- تلاحظ أن معظم هذه المراكز تتواجد في حضر المحافظة.

## \*\*\*التوصية :

يرى مركز المعلومات بأهمية متابعة تلك المراكز من قبل المسؤولين بمديرية التضامن الاجتماعي وبصفة دورية وذلك للوقوف على إزالة معوقات العمل بها والتأكد من قيامهم بأداء المهام الموكلة لها .



## قرارات السيد اللواء - محافظ دمياط



### ١ - قرار رقم ٥٩١ لسنة ٢٠١٤ :

بشأن زيادة تعريفه الركوب بين مراكز المحافظة والسرفيس الداخلى وبين المحافظات بما يتواءم مع الزيادة التى طرأت على أسعار الوقود .

### ٢- قرار رقم (٦٢٩) لسنة ٢٠١٤ :

بشأن توحيد لون سيارات الأجرة العداد على مستوى محافظة دمياط إلى اللون البنى فى أبيض .

### ٣- قرار رقم (٦٣٣) لسنة ٢٠١٤ :

بالغاء القرار رقم ٢٠٠١/٣٣٠ القاضى بتخصيص مساحة ٥٤٠٠ متر من أملاك الدولة لإقامة مركز شباب القزازين - الزرقا .

### ٤- قرار رقم (٦٥٤) لسنة ٢٠١٤ :

بشأن اعتماد مشروع تقسيم / زينب مختار أحمد الشيال بصفتها مالكة طبقاً للتخطيط العام العمرانى والتفصيلى للامتداد العمرانى لمدينة رأس البر والواقع فى حوض فضله واسع ٨ عن مسطح قدره (١ فدان - ٦ قيراط - ٧,١٨ سهم) = ٥٣٠٢,٣٥ متر مسطح .

### ٥- قرار رقم (٦٦١) لسنة ٢٠١٤ :

بشأن تعديل المادتين الأولى والرابعة من القرار رقم ٥٥٥ لسنة ٢٠١٤ بشأن تشكيل لجنة للنظر فى الترشيح لشغل وظائف الادارة المدرسية ووظائف التوجيه ومديرى ووكيل إدارة تعليمية الشاغرة بمديرية التربية والتعليم بدمياط والادارات التعليمية والمدارس التابعة لها .

### ٦- قرار رقم (٦٨٠) لسنة ٢٠١٤ :

بشأن قيام الغرفة التجارية بادارة سوق دمياط بمنطقة شطا نظير ٢٠ % من إجمالى إيراد الوزن والعد ببوابة الدخول والخروج لسوق الفاكهة والسّمك ويتم توريد ٨٠ % من إجمالى إيراد الوزن والعد المحصلة بمعرفة الغرفة التجارية لديوان عام محافظة دمياط .



## قانون نظام الإدارة المحلية ولائحته التنفيذية ١٩٨٩

### اللائحة التنفيذية

#### اللائحة الداخلية النموذجية للمجالس

الشعبية المحلية عام (١٩٨٠)

والتي وافق عليها مجلس المحافظين بجلسته المنعقدة في ١٦/٢/١٩٨٠

### الفصل الثاني : اللجان

#### ثالثا: وظيفة اللجان :

##### مادة ٣٨ :

اللجان هي أجهزة المجلس الشعبي المحلي المعاونة في ممارسة اختصاصاته والقيام بمسئوليته. وتتولى كل من هذه اللجان بحث ودراسة وابداء الرأي فيما يحال اليها من الاقتراحات أو الموضوعات أو المشروعات في نطاق اختصاصاتها قبل عرضها علي المجلس ، ولا يجوز في غير الأحوال العاجلة عرض أي موضوع علي المجلس قبل احالته الي اللجنة المختصة وعرض تقريرها في شأنه عليه.

##### مادة ٣٩ :

تقدم اللجان في نهاية كل دور انعقاد تقارير عن أوجه نشاطها خلال هذا الدور ولرئيس المجلس أن يأمر بطبع هذه التقارير وتوزيعها ، كما يكون لتلك اللجان تقديم تلك التقارير كلما اقتضى الأمر ذلك.

#### رابعا: تزويد اللجان بالمعلومات والخبرات واتجاه الرأي العام

##### مادة ٤٠ :

للجان المجلس الشعبي المحلي للمحافظة أن تطلب عن طريق رئيس المجلس حضور ممثلي الأجهزة التنفيذية بالمحافظة ورؤساء الهيئات العامة في دائرة المحافظة وغيرهم من القائمين علي الأنشطة بالمحافظة ... وذلك لتزويد اللجان بالإيضاحات والبيانات والمستندات التي تساعد علي انجاز مهمتها كما يكون للجان المجالس الشعبية المحلية الأخرى هذا الحق بمراعاة مستوي تلك المجالس .

##### مادة ٤١ :

يحفظ في كل لجنة من لجان المجلس سجل خاص يقيد فيه أسماء الخبراء والمتخصصين في ميادين النشاط والعمل التي تدخل في دائرة اختصاص اللجنة . وللجنة أن تطلب من رئيس المجلس الاستعانة بواحد أو أكثر منهم في الموضوعات التي تعرض عليها ويجوز للمجلس أن يحدد مكافآت لهؤلاء الخبراء وللجنة أن تطلب من رئيس المجلس الاستعانة بواحد أو أكثر من الخبراء او المتخصصين بصفة دائمة حسب الحاجة .

##### مادة ٤٢ :

للجان المجلس الشعبي المحلي للمحافظة أن تطلب عن طريق رئيس المجلس من الجهات الادارية في نطاق المحافظة أية معلومات أو ايضاحات أو احصائيات أو وثائق تتعلق بالموضوع الذي تدرسه ... وعليها ان تجمع كافة البيانات والمعلومات التي تتعلق بالموضوعات المحالة اليها وذلك لتمكين المجلس وأعضائه من تكوين رأيهم في الموضوع عند مناقشته.

كذلك يكون للجان المجالس الشعبية المحلية الأخرى أن تطلب عن طريق رئيس المجلس من الجهات الادارية التي تقع في نطاق الوحدة المحلية لكل منها أية معلومات أو ايضاحات أو احصائيات أو وثائق بشأن الموضوع الذي تدرسه .



## الباب الأول : الإدارة والمخازن



### الفصل الثالث :: موظفو المخازن وواجباتهم

#### قسم ثالث – واجبات رؤساء وامناء المخازن وارباب العهد

#### ك العناية في تسلم وصرف الأصناف :

##### مادة ٥٣ :

يجب علي أمناء المخازن مراعاة الدقة التامة في التحقق من نوع الأصناف الواردة والمصروفة وعددها ومقاسها ووزنها ومواصفاتها إذأنهم سيكونون مسئولين عن أي عجز أو زيادة أو اختلاف يظهر عند الجرد. وكل صنف- جديد أو مستعمل- يصيبه تلف بسبب عدم العناية في المحافظة عليه بعد تسلمه بالمخزن ،يتحمل أمين المخزن المسئول قيمة الخسارة التي تترتب علي هذا الأهمال .

#### ك طريقة صرف الأصناف :

##### مادة ٥٤ :

يراعي عند صرف صنف من المخازن البدء بصرف الأقدم منه أولاً، ثم التالي في الأقدمية وهكذا، ليكون المحفوظ منه بالمخازن من أحدث تاريخ. كما أنه يجب البدء أولاً بصرف الأصناف، التي من نوع عينات قديمة يكون قد تقرر استبدالها بعينات حديثة، إلي أن ينفذ الموجود منها بالمخازن.

## الباب الثاني

### حسابات المخازن – الدفاتر والاستمارات وكيفية استعمالها

#### الفصل الأول: الدفاتر والاستمارات

\*\*\*\*\*

#### ك الدفاتر والاستمارات بإدارة المخازن :

##### مادة ٥٥ :

أولاً: الدفاتر والنماذج المخزنية المبينة بعد هي التي تستخدم بإدارة المخازن ويجب العمل بها طبقاً للتعليمات الخاصة بكل منها:

- ١- إذن إضافة (نموذج ((١)) مخازن حكومة) ذو الرقم والمجموعة المسلسلين تحرر هذا المستند إدارة المخازن (الشطب) وأمين المخزن الفرعي لإضافة الأصناف الواردة للمخازن (مستديم- مستهلك- كهنة وخردة) مع إيضاح قيمتها حسب الوارد بمستند الإضافة ويحرر من أصل وثلاث صور: الصورة الأولى: ويتم إرفاقها بأصل الفواتير والمطالبات مع استمارة اعتماد الصرف (٥٠ حسابات) وترسل إلي إدارة الحسابات لسداد القيمة بعد المراجعة. والصورة الثانية : ترسل إلي وحدة رقابة المخزون مع صورة من الفاتورة أو المطالبة كمستند لقيد الأصناف الواردة بسجلاتها الرقابية. والصورة الثالثة: تحفظ مع صورة الفاتورة أو المطالبة بإدارة المخازن (الشطب) كمستند لقيد الأصناف الواردة بدفتر الشطب (نموذج ((٤)) مخازن الحكومة) ودفتر يومية المخزن (نموذج ((٥)) مخازن حكومة) مع بقاء الأصل ثابتاً بالدفتر للرجوع إليه عند الحاجة.



## قرار رئيس الجهاز المركزي للتنظيم والإدارة

رقم ١٣٤ لسنة ١٩٧٨

بشأن المعايير اللازمة لترتيب الوظائف للعاملين المدنيين بالدولة والاحكام التي يقتضيها تنفيذه  
المعدل بالقرارات ارقام ٣٤١ لسنة ١٩٨٠ ، ٣٤٧ لسنة ١٩٨٢ ، ٣٩٤ لسنة ١٩٨٢

### الفصل الخامس

#### قواعد نقل العاملين الى الوظائف الواردة بجداول الوظائف المعتمدة

ملحق رقم (٢):

بيان بتحديد وتعريف المجموعات النوعية التي تصنف فيها وظائف

(المجموعات النوعية )

التي تصنف فيها الوظائف

التي تخضع لأحكام القانون رقم ٤٧ لسنة ١٩٧٨

بنظام العاملين المدنيين بالدولة

(أولاً) المجموعة النوعية لوظائف الإدارة العليا

(ثانياً) الوظائف التخصصية

(ثالثاً) الوظائف الفنية

\*\*\*\*\*

ثانياً: الوظائف التخصصية

١- المجموعة النوعية لوظائف الطب البشري

التعريف العام:

تشمل جميع الوظائف التي تكون واجباتها ومسئولياتها القيام بأعمال تخصصية أو الإشراف علي او  
المواجهة أو تقديم الخبرة في مجال أو أكثر من مجالات الطب البشري المختلفة.  
تبدأ وظائف هذه المجموعة بالدرجة الثالثة وتترج وفقاً لتقييم الوظائف بالجدول المعتمد .

أمثلة لمجالات أعمال وظائف هذه المجموعة :

- فحص الأفراد وتشخيص الأمراض وعلاجها والوقاية منها
- العلاج الطبيعي أو النفسي أو العلاج بالنظائر المشعة
- اجراء البحوث الطبية بأسباب الأمراض وطرق انتقالها والوقاية منها وعلاجها.
- اجراء الأختبارات الطبية التشخيصية في ميادين علم الدم والأمصال والبكتريا والطفيليات أو أعمال بنوك الدم وعمليات نقله أو عمليات تحضير الأنسجة واستخدامها .
- استعمال الأجهزة الطبية في مجال الطب البشري
- اعداد وتنفيذ برامج الصحة العامة
- تشريح الجثث وفحصها وبحث القضايا المتعلقة بأسباب الوفاة.
- الصحة المهنية والمحافظة علي صحة القوي العاملة من المخاطر.

أمثلة للقطاعات التي تمارس بها وظائف هذه المجموعة:

- معظم قطاعات الدولة وعلي وجه الخصوص (قطاع الصحة- المستشفيات الجامعية)

التأهيل العلمي لشغل وظائف هذه المجموعة :

- يتطلب شغل وظائف هذه المجموعة تأهيلاً علمياً تخصصياً بدائة الي جانب توافر الخبرة المتخصصة في مجال العمل.





## قانون رقم ١١٩ لسنة ٢٠٠٨ بإصدار قانون البناء

### (الباب الثاني التنسيق الحضاري)

### (الفصل الأول تنظيم أعمال التنسيق الحضاري)

#### مادة (٢٧)

في تطبيق أحكام هذا الباب واللوائح والقرارات المنفذة له بقصد بالكلمات والعبارات الآتية المعاني المبينة قرين كل منها:

**الجهاز:** الجهاز القومي للتنسيق الحضاري المنشأ بقرار رئيس جمهورية مصر العربية رقم ٣٧ لسنة ٢٠٠١  
**الوزير المختص:** الوزير المختص بشئون الثقافة .

**التنسيق الحضاري:** الأعمال التي تحقق القيم الجمالية والحضارية للشكل الخارجي للأبنية والفراغات العمرانية والآثرية وأسس النسيج البصري لكافة المناطق الحضرية بالدولة والطابع المعماري والعمراني مع الحفاظ على مواقع وعناصر البيئة الطبيعية  
الطابع المعماري: حصيلة صفات التشكيل الخارجي السائدة في تكوين واجهات المباني في مكان ما التي تصل إلي التميز والتفرد.

**الطابع العمراني:** حصيلة صفات التشكيل السائدة في تكوين مجموعات المباني والتسيج العمراني والمحيط الطبيعي والاستعمالات السائدة في مكان ما .

**دليل التنسيق الحضاري:** الكتيب الذي يصدره الجهاز القومي للتنسيق الحضاري ويحتوي علي التعريفات العلمية، وأسس ومعايير التنسيق الحضاري، وكيفية تطبيقها في مجال ما.

**النسيج العمراني:** العلاقة بين الفراغات العمرانية والكتل البنائية

**الفراغات العمرانية:** مناطق غير مبنية تتخلل البيئة العمرانية تحدها واجهات المباني أو الأسوار أو الأشجار

**المباني ذات القيمة المتميزة:** ( غير الخاضعة لقانون الآثار رقم ١١٧ لسنة ١٩٨٣ )

المباني والمشآت ذات الطراز المعماري المتميز المرتبط بحقبة تاريخية أو قيمة فنية من حيث أسلوب إنشائها وأنماط وطرز بنائها أو وظيفتها أو المرتبطة بحرفة نادرة أو علاقتها بشخصية تاريخية أو ارتباطها بحوادث قومية أو دينية هامة.

**المناطق ذات القيمة المتميزة:** المناطق التي تتميز بثناء محتوياتها ذات القيمة التراثية أو المعمارية أو العمرانية أو الرمزية أو الجمالية أو الطبيعية ، وتحتاج إلي التعامل معها كوحدة متكاملة للحفاظ عليها

**الإعلان:** أية وسيلة أو لوحة صنعت من أي مادة من المواد وتكون معدة للعرض والنشر بقصد الإعلان بحيث تشاهد من الطريق والفراغات العمرانية.

**مشروعات تنسيق المواقع:** الأعمال التي توضع أو تثبت أو تنشا أو تزرع في الطرق والبيادين والشوارع والحدائق والفراغات العامة ، أو علي جوانبها لأغراض وظيفية أو جمالية مثل أعمدة الإضاءة والمقاعد وسلال المهملات والنافورات والأشجار والنباتات والإعلانات واللافتات .

#### مادة (٢٨)

الجهاز القومي للتنسيق الحضاري مقره مدينة القاهرة، ويكون له بكل إقليم اقتصادي مركز إقليمي للتنسيق الحضاري يتبعه، ويباشر اختصاصاته بهذا الإقليم ، ويجوز بقرار من رئيس الجهاز إنشاء فروع ومكاتب له في عواصم المحافظات ، وفي البلاد المعتبرة مدنا ، وفي المناطق السياحية، وفي التجمعات العمرانية الجديدة ، وفي المناطق ذات القيمة المتميزة بجميع أنحاء الجمهورية .



# جولة في مكتبة المركز

أولاً: التزويد

المؤلف	اسم الكتاب
<ul style="list-style-type: none"> <li>• إعداد ونشر/ أمانة الأمم المتحدة للاستراتيجية الدولية للحد من مخاطر الكوارث ، برنامج الأمم المتحدة الإنمائي والإتحاد الدولي لحماية الطبيعة</li> <li>• إعداد ونشر/ إتحاد بلديات قضاء صور بلبنان .</li> </ul>	<ul style="list-style-type: none"> <li>❖ مراعاة النوع الاجتماعي في الحد من مخاطر الكوارث .</li> <li>❖ مبادرة الإستجابة للطوارئ وإدارة خطر الكوارث في قضاء صور .</li> </ul>

## النشرات

- نشرة محافظة دمياط (سبتمبر ٢٠١٤).
- نشرة محافظة الإسماعيلية (أغسطس ٢٠١٤).

## تقارير

- مدينتى تستعد حان وقت العمل ( الحملة العالمية للحد من الكوارث ٢٠١٠-٢٠١٥ ) .



## ثانيا : البث الإنتقائى عن شهر أكتوبر ٢٠١٤

م	الموضوعات التي تم بثها	مصدر البيان	الجهة
١	قرار رقم ٩١٣ لسنة ٢٠١٤ بشأن تخصيص قطعة أرض بدون مقابل ولمدة سنتين بحوض الترعة بقرية السوالم لانشاء محطة معالجة مياه الصرف الصحى بقرية السوالم بمركز ومدينة كفر سعد بمحافظة دمياط .	الصادر بالجريدة الرسمية- العدد ٢٤ بتاريخ ٢٠١٤/٦/١٢	الهيئة القومية لمياه الشرب والصرف الصحى بدمياط
٢	قرار رقم ٩٢٥ لسنة ٢٠١٤ بشأن تخصيص قطعة أرض بمساحة ١٤٧.٧ م ٢ من أملاك الدولة التابعة للوحدة المحلية بقرية سيف الدين مركز الزرقا بمحافظة دمياط بالمجان لعمل توسعة محطة الصرف الصحى لصالح الهيئة القومية لمياه الشرب والصرف الصحى.	الصادر بالجريدة الرسمية - العدد ٢٥ بتاريخ ٢٠١٤/٦/١٩	الهيئة القومية لمياه الشرب والصرف الصحى بدمياط
٣	قرار وزارى رقم ١٣ لسنة ٢٠١٤ " بالتوفيق " بشأن اعتماد الحساب الختامى للغرفة التجارية لمحافظة دمياط .	الصادر بالوقائع المصرية - العدد ١٤٤ بتاريخ ٢٠١٤/٦/٢٤	إدارة الغرفة التجارية بمحافظة دمياط
٤	قرار رقم ٤١٧ لسنة ٢٠١٤ بشأن وقف الاستيراد للاتجار لكل من السيارات ذات الثلاث عجلات " التوك توك ( والدرجات النارية فيما عدا " التريسكل " وشاسيهاها.	الصادر بالوقائع المصرية - العدد ١١٩ تابع (أ) بتاريخ ٢٠١٤/٥/٢٦	إدارة الغرفة التجارية بمحافظة دمياط



## ثالثًا : المستخلص

الاسم : آثارنا فى الخارج .  
إعداد ونشر : المجلس القومى للثقافة والفنون والآداب والإعلام  
(الدورة الثالثة والثلاثون ٢٠١١ - ٢٠١٢) .  
التاريخ : سبتمبر ٢٠١٤ .

### الموضوع

بدأت مراحل الوعى بتراثنا الأثرى على يد البعثات العلمية ، منذ عهد محمد على ، وتناول الكتاب والشعراء تاريخ مصر القديمة وآثارها ، وتوالت عمليات النهب والتهديب لهذا التراث الذى تكسب بمتاحف فرنسا وانجلترا وإيطاليا وهولندا وغيرها ، وشغلت أوروبا بتلك الآثار منذ فتحت الحملة الفرنسية أعين العالم على قيمتها أهميتها ، كما ظهر مغامرون أوربيون - فى مقدمتهم الإيطالى بلزوني - عرفوا بنهب آثار مصر والسودان ، ومن هذه الآثار التى خرجت من مصر ، ما هو معروض بالمتاحف كحجر رشيد ورأس نفرتيتى وتمثال الكاتب المصرى وبعض آثار توت عنخ أمون ، كما توجد مسلات بباريس ولندن ونيويورك وروما وغيرها ، إلى جانب القوائم الملكية التى ساعدتهم على توضيح مآلدهم من أسماء بعض الملوك الذى حكموا فى عصور ما قبل التاريخ ، هذا وقد تطورت النظم والتشريعات الخاصة بحماية الآثار ، بدأ من عهد محمد على الذى أصدر مرسوما بمنع خروجها من مصر ، وفى عام ١٩٥١ تم تمصير إدارة الآثار ، وفى عام ١٩٥٣ أنشئت مصلحة الآثار ثم تحولت إلى هيئة ، وفى عام ١٩٨٣ صدر قانون بحظر الاتجار فيها ، وفى عام ٢٠١٠ صدر قانون باسترداد ما تسرب منها بكل الوسائل القضائية والدبلوماسية .

### التوصيات:-

- ١- اعتبار كل أثر من آثارنا الموجودة بالخارج قطعة من أرض الوطن علينا استعادتها.
- ٢- إعداد قوائم عن أماكن وجودها بالخارج ، وعمل قاعدة معلومات تشتمل على اسم كل أثر ونوعه وعصره وطريقة خروجه.
- ٣- وتشكيل لجنة تحدد أساليب ووسائل استردادها وما يجب البدء به .
- ٤- أن تنظم الدولة حملة ثقافية ودبلوماسية لمخاطبة حكومات الدول التى تضم متاحفها العديد من عناصر آثارها .
- ٥- والتفاهم مع البرنسكو حول إمكانات الاسترداد والعناية بنشر التراث العلمى لرواد الآثار .

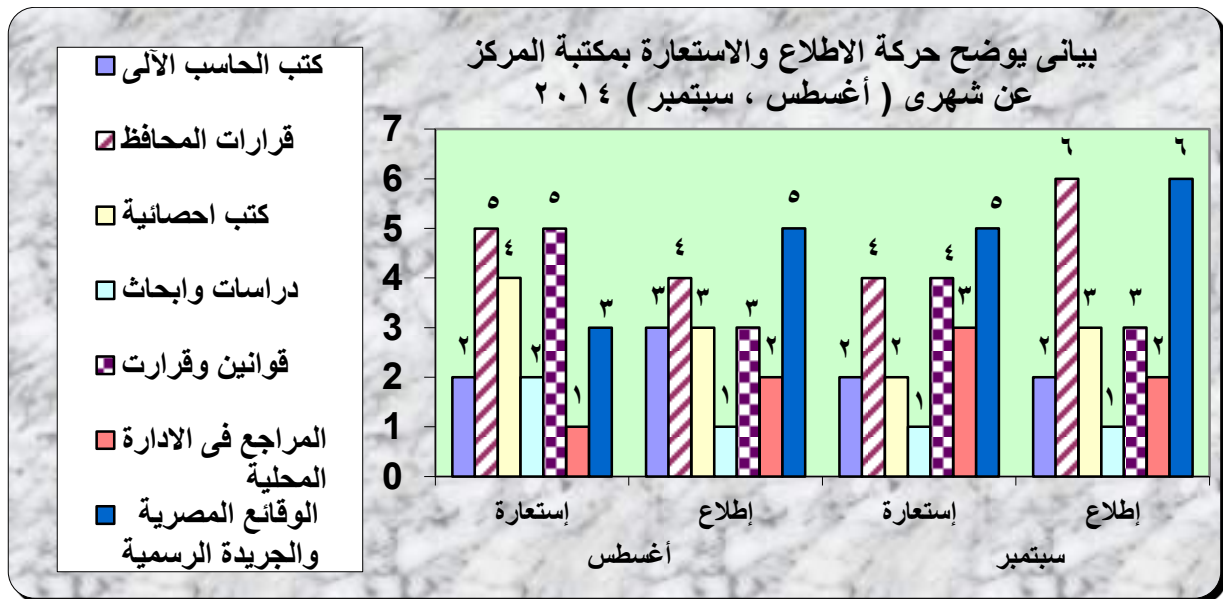


## رابعاً : حركة الإطلاع والاستعارة

شهر سبتمبر ٢٠١٤		شهر أغسطس ٢٠١٤		نوعية الكتب
إطلاع	استعارة	إطلاع	استعارة	
٢	٢	٣	٢	كتب الحاسب الآلى
٦	٤	٤	٥	قرارات المحافظ
٣	٢	٣	٤	كتب إحصائية
١	١	١	٢	دراسات وأبحاث
٣	٤	٣	٥	قوانين وقرارات
٢	٣	٢	١	المراجع فى الإدارة المحلية
٦	٥	٥	٣	الوقائع المصرية والجريدة الرسمية
٢٣	٢١	٢١	٢٢	الاجمالى

تاريخ البيان : أكتوبر ٢٠١٤

مصدر البيان : مكتبة المركز







## إسهامات وإنجازات مركز المعلومات عن شهر أكتوبر ٢٠١٤

### إنجازات إدارة النشر :

- ❖ إصدار نشرة المعلومات الشهرية وإرسالها لمركز معلومات مجلس الوزراء ورقية وإلكترونية .
- ❖ مراجعة قطاعات النشرة بعد تحليلها تحليلاً دقيقاً والأبواب الأخرى .
- ❖ طباعة وتصوير وتغليف النشرة وتوزيعها على الجهات المعنية المختلفة .
- ❖ إعداد بعض أبواب خاصة بالنشرة .
- ❖ إصدار النشرات القطاعية الخاصة بالنشرة شهرياً .
- ❖ عمل النشرة على ملف PDF وإرسالها إلى مراكز معلومات المحافظات .
- ❖ عمل النشرة على ملف إلكتروني (ألبوم صور) وإرسالها إلى مركز معلومات مجلس الوزراء .
- ❖ إتخاذ إجراءات نشر قرار السيد / اللواء أ.ح.م المحافظ رقم ١٠١٨ لسنة ٢٠١٤ بشأن اعتماد مشروع تقسيم للبناء والأسكان لأهالي بالوطة شمال سيناء بمسطح -س- ط١ ف بالامتداد العمراني برأس البر طبقاً للعقد المسجل رقم ١١٨ لسنة ٢٠١٤ .

### ❖ إنجازات الإحصاء :

- ❖ استيفاء بيانات جداول النشرة الشهرية الخاصة بالقطاعات التالية (التنظيم والأدارة -القوي العاملة -الشئون الاجتماعية)
- ❖ موافاة مركز معلومات مجلس الوزراء بتراخيص المباني الخاصة بشهر سبتمبر .
- ❖ موافاة مركز معلومات مجلس الوزراء بأعداد العاملين بمراكز المعلومات وحالة الأجهزة بالديوان العام والوحدات المحلية للمراكز والمدن .
- ❖ مراجعة بيانات القطاعات الخاصة بمشروع رابط والواردة من مركز معلومات التنمية المحلية
- ❖ موافاة الأمانة العامة بأعداد العاملين بمراكز المعلومات بالديوان العام والوحدات المحلية
- ❖ موافاة الأمانة العامة بتحديث قاعدة البيانات الخاصة بتليفونات وفاكسات السادة (المحافظين/ نائب المحافظ وكذا السادة قيادات الأدارة المحلية بالمحافظة بوظيفة (سكرتير عام- سكرتير عام مساعد -رؤساء الوحدات المحلية)
- ❖ إرسال جداول النشرة الشهرية الخاصة بشهر نوفمبر لإستيفانها
- ❖ موافاة مركز معلومات مجلس الوزراء ببيانات إحصائية عن المحافظة .

### إنجازات إدارة دعم اتخاذ القرار :

- ❖ المساهمة في إصدار النشرة الشهرية لمركز المعلومات وذلك بتحليل القطاعات والتوصية بالحلول اللازمة .
- ❖ عرض كل مانشر على الصفحة الرسمية للمحافظة بالوسيط المجتمعي Face Book على السادة / متخذى القرار بالمحافظة .
- ❖ يتم متابعة تكاليفات السيد / المحافظ بشأن إنشاء الصفحات الرسمية بمراكز ومدن المحافظة .



- ❖ المساهمة في تنفيذ قرار السيد /اللواء أ.ح.م المحافظ رقم ٢٧٦ لسنة ٢٠١٤ بشأن تنفيذ المتابعة الميدانية لمراكز معلومات المحافظة .
- ❖ إعداد دراسة للعرض علي السيد اللواء ١.ح.م/ المحافظ بشأن مآثير علي صفحة الأهرام المسائي العدد ٨٥٤٢ بخصوص مواجهة السيول والزلازل .
- ❖ المساهمة في إنشاء البوابة الإلكترونية لمحافظة دمياط علي موقع وزارة التنمية الإدارية.
- ❖ المساهمة في إعداد تقرير عن تطوير القرى الأكثر إحتياجاً بالمحافظة وعددها ٢٥ها قرية .
- ❖ المساهمة في تنفيذ التوصيات والتوجيهات الواردة بالكتاب الدوري الخاص بتخصيص مسئول في كل جهة حكومية لتلقي الشكاوي والواردة من مجلس الوزراء بالقاهرة .

### 👉 إنجازات إدارة الحاسب الآلي :

- ❖ تحديث وطباعة المرتبات و نسبة الـ ٢٠٠ % للعاملين بالديوان العام ( دائمين ومؤقتين ).
- ❖ نشر المناقصات الخاصة بإدارة المشتريات والديوان العام .
- ❖ القيام بأعمال الصيانة الدورية للأجهزة .
- ❖ متابعة إدخال الشكاوى الخاصة لمجلس الوزراء على بوابة الشكاوى الحكومية .
- ❖ القيام بأعمال التكاليفات الطارئة .
- ❖ تحديث الشبكة الداخلية بالمركز .
- ❖ تسجيل بيانات القرى الأكثر إحتياجاً .
- ❖ خدمة المجتمع المدني من خلال المشاركة في تسجيل بيانات المعلمين علي الموقع الإلكتروني الخاص بوزارة التربية والتعليم والأستعلام عن النتائج .

### \* إنجازات وحدة الأرشيف بالحاسب الآلي :

- ١- استكمال إدخال القرارات الخاصة بالسيد المحافظ والقرارات الواردة بالوقائع والجريدة الرسمية الخاصة بمحافظة دمياط وباقي المحافظات .
- ٢- استخراج القرارات المطلوبة من على النظام .

### 👉 إنجازات إدارة التوثيق والمكتبة :

- ❖ فرز و تصنيف قرارات السيد المحافظ و تسجيلها و عمل مستخرج لها .
- ❖ البث الإنتقائي للجهات المختلفة للقوانين و القرارات الهامة الخاصة بالمحافظة .
- ❖ حفظ و تجميع الجريدة الرسمية و الوقائع المصرية و عمل مستخرج لأهم القوانين و القرارات الخاصة بمحافظة دمياط .
- ❖ استقبال الباحثين و المتخصصين الوافدين إلى المكتبة للاستعارة و الإطلاع و تسجيل بياناتهم في السجل الخاص .



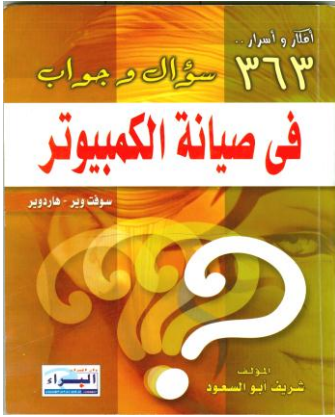
## صيانة أجهزة الكمبيوتر

سؤال وجواب في صيانة الكمبيوتر

\*\*\*\*\*

### الفصل الأول مبادئ الصيانة

لوحة التحكم بها عناصر مهمة إذا تعرض



لها الأطفال أو غير الدراسين بتغيير قيمها فقد يتعطل الحاسب . كيف تخفيها؟

بالزر الأيمن علي مفتاح البداية STARTاختر PROPERTIES من نافذة  
TASK BAR AND START MENU اضغظ CUSTOMIZE ثم  
ADVANCED وتحت START MENU ITEMS تجد CONTROL PANEL  
ضع علامة أمام DISPLAY THIS ITEM.

إذا تعطل الويندوز هل يلزم إعادة تثبيت الويندوز؟

كخطوة أولى يجب أولاً إصلاح الملفات التي أعطبت . شغل الحاسب عن طريق سي  
دي الويندوز. عدل البيوس لكي يبدأ التحميل من السي دي بدلاً من الهارديسك. سيبحث عن النظم  
المثبتة علي الجهاز فاختر الحالي. وفي البداية لا تضغظ زر R لإصلاح الملفات . ثم تظهر  
رسالة الترخيص والقبول. وبعد تحديد نظام التشغيل المراد إصلاحه اضغظ R وإذا لم يظهر  
R أي REPAIR فإنه مجبر علي إعادة تثبيت النظام وفي حالتي الإصلاح R فإن البيانات  
والتطبيقات الموجودة. يبدأ الحاسب في إصلاح الملفات حتي ينتهي وأعد تشغيله.

ماذا تفعل إذا لم يكمل الويندوز بدء التشغيل؟

احتمالات المشكلة: أحد ملفات ويندوز- أحد ملفات أحد البرامج- الأسطوانة الصلبة- بعد تركيب أحد  
ملحقات .

١- استخدم الوضع الأمن safe mode لإلغاء تثبيت مشغل الجهاز الجديد الملحق وأعد التشغيل.

٢- استخدم الوضع الأمن safe mode أو لإلغاء تثبيت أحد البرامج.

٣- ثبت ويندوز فوق ويندوز الموجود إذا رغبت الاحتفاظ بإعدادات وملفات هامه لك

٤- أعد تثبيت ويندوز بالطريقة المثلي ليعمل بأداء راقى.



## الإعلام

### اجتماعات :-

\*\*\*\*\*

استمراراً لنشاطاته وجهوده المكثفة للإرتقاء بمستوى الأداء بالوحدات المحلية والإدارية بالمحافظة .. عقد اللواء/ أ.ح.م محمد عبد اللطيف منصور جلسة المجلس التنفيذي لمحافظة دمياط بحضور اللواء فايز شلتوت سكرتير عام المحافظة واللواء/ إلهامي عارف السكرتير العام المساعد ورؤساء الأجهزة التنفيذية والجهات المعنية بالمحافظة .

إستهل المحافظ اللقاء بالوقوف دقيقة حداد على أرواح شهدائنا الأبرار أبناء القوات المسلحة الذين ظلتهم يد الإرهاب الأسود ، وقدم المحافظ التعازي لأسر الشهداء ، مؤكداً بأن هذا الحادث الخسيس لن يزيد الشعب المصري إلا تماسكاً وثباتاً وأن مصر بلد كبير وقوي ولن تنكسر إرادتها بهذه الأفعال ، كما أكد المحافظ بأن هذا الحادث هو رد فعل لدوران عجلة التنمية والإنتاج بسرعة في الدولة المصرية وما حدث من نهضة كبرى بمشروعات قومية عملاقة كمشروع قناة السويس وكذلك المشروع اللوجيستي العالمي لتخزين الغلال على أرض محافظة دمياط .

وأعلن المحافظ بأن مخطط المشروع يشمل إضافة ٢ رصيف بحري بشمال المشروع وبعمق ١٧ متر لاستقبال السفن العملاقة الناقلة للحبوب وإضافة رصيف نهري جديد بطول ١٢٠٠ متر وعمق ٦ متر ضمن توسعات الميناء النهري الجديد على شاطئ القناة الملاحية ، كما يشمل المشروع صوامع وقباب تخزينية على أحدث طراز بطاقة إجمالية ٧.٥ مليون طن ، وأكد المحافظ بأن هذا المشروع يعد نقلة نوعية واقتصادية كبرى لدمياط .

كما أعلن المحافظ عن رفع مستوى الخدمات لعدد ٥ قرى ضمن القرى الأكثر احتياجاً وهم البستان – السواحل – اللوزي – السالمية – ميت الشيوخ وتشمل إنشاء شبكات للصرف الصحي وخطوط طرد وأعمدة كهرباء وتحويل أسلاك كهرباء هوائية إلى كابلات أرضية ومعدات للتنظافة .

وشدد المحافظ على عمل حركة تنقلات بين القيادات المحلية برؤساء القرى ومديري الإدارات الهندسية ، ووجه لمدير عام الإسكان بمتابعة تنفيذ حركة التنقلات مشدداً بالألا يستمر أحد في مكانه ، كما شدد المحافظ على الالتزام بقوانين العمل في الإعلان عن الوظائف العليا ، وحظر قيام رؤساء المصالح بنذب الموظفين للوظائف العليا القيادية دون الإعلان عن الوظيفة ولمدة أسبوع تحقيقاً للشفافية ومبدأ تكافؤ الفرص .

كما وجه المحافظ لمدير الشؤون الاجتماعية بمراجعة الجمعيات المحظورة بالمحافظة والتأكد من التزامها بالحظر ، كما يشمل الحظر أي مستشفى خاص بدون مجلس إدارة منتخب ، كما وجه لأحمد خليل مدير عام الشؤون المالية باستخدام الطاقة الشمسية لجميع الإعلانات بالمحافظة ، كما أعلن المحافظ عن تقديم العون لأي جهة أو مواطن يرغب في استخدام الطاقة الشمسية لتوليد الكهرباء وبقرض ميسر منخفض الفائدة من ١٢% إلى ٣% .

كما طلب المحافظ من الأملاك والمساحة والتخطيط العمراني بعمل ٣ خرائط لكل من الظواهر الاتية ( البور الإجرامية – التعدي على الأراضي الزراعية – المستشفيات الصحية ) .

وشدد المحافظ على غلق جميع المزلقات العشوائية على السكك الحديدية لخطورتها على المواطنين ومنح المسنولين مهلة حتى ٢٠١٤/١١/١٠ لإتخاذ الإجراءات .

هذا .. وقد تناول المجلس التنفيذي لمحافظة دمياط في جدول أعماله إرجاء نقل المجرز الآلي إلي المنطقة بجوار مصنع تعبئة الغاز الطبيعي لمزيد من الدراسة للأبعاد والحدود ، كما وافق المجلس على تخصيص قطعة أرض مساحة ١٤٠٠ متر لإقامة مدرسة ابتدائية مشتركة بقرية البصارطة ، وتلبية لمطلب شيخ الأزهر بإنشاء معهد أزهري لتدريس المناهج الأزهرية باللغة الإنجليزية وافق المجلس التنفيذي على تخصيص الأرض فوراً وأعلن المحافظ استعداده لوضع حجر الأساس ، كما وافق المجلس على إطلاق اسم الشهيد محمود عصام فوزي ابن قرية ميت الخولي عبد الله مركز الزرقا والذي راح ضحية الحادث الغادر بسيئاء على مدرسة ميت الخولي الابتدائية المشتركة ، وكذلك إطلاق اسم الشهيد رامي السيد زيدان على المدرسة الثانوية للبنين بفارسكور .

حضر الاجتماع مدير عام مركز المعلومات بالديوان الاستاذ / عبد الطيف ربيع .



## متابعة الدعم الميداني

لمراكز ووحدات المعلومات بالمحافظة

عن شهر أكتوبر ٢٠١٤

عدد مراكز معلومات الدعم الميداني بالمحافظة : ٢٢ ( ١٠ مدن - ١٢ مديرية )  
عدد المواقع التي تم متابعتها : أربع مواقع .

اسم الموقع	تاريخ الزيارة	الأنشطة التي تم متابعتها	نقاط القوة	نقاط الضعف	ملاحظات
مركز معلومات مديرية التربية والتعليم	٢٠١٤/١٠/١٣	- الهيكل التنظيمي للمركز - قواعد البيانات - الصفحة الرسمية - الشبكة الداخلية - تنفيذ مهام المركز - الدراسات والبحوث - مدى التعاون بين المسؤولين والعاملين بالمركز	- توافر مركز معلومات موثقت مستقل - توافر قرار إنشاء - توافر عاملين مدربين - توافر حواسيب الية ومستلزمات تشغيل - توافر صفحة رسمية للمديرية - توافر خطة لتحديث البيانات	-	- قيام المركز بتنفيذ المهام والتكليفات وتم إرسال خطاب شكر برقم ٢+٧٧٤٢ في ٢٠١٤/١٠/٢٣
مركز معلومات مديرية الإسكان	٢٠١٤/١٠/١٣	- الهيكل التنظيمي للمركز - قواعد البيانات - الصفحة الرسمية - الشبكة الداخلية - تنفيذ مهام المركز - الدراسات والبحوث - مدى التعاون بين المسؤولين والعاملين بالمركز	- توافر مركز معلومات موثقت مستقل - توافر قرار إنشاء - توافر حواسيب الية ومستلزمات تشغيل - توافر صفحة رسمية للمديرية	- عدم توافر خطة سنوية - عدم توافر قاعدة بيانات إحصائية - عدم توافر حالات دعم قرار ودراسات توقعات مستقبلية - عدم إصدار النشرة المعلوماتية	- إرسال خطاب التوصيات برقم ٢+٧٤٦٥ في ٢٠١٤/١٠/١٦
مركز معلومات الوحدة المحلية لمركز ومدينة الزرقا	٢٠١٤/١٠/١٩	- الهيكل التنظيمي للمركز - قواعد البيانات - الصفحة الرسمية - الشبكة الداخلية - تنفيذ مهام المركز - الدراسات والبحوث - مدى التعاون بين المسؤولين والعاملين بالمركز	- توافر مركز معلومات موثقت مستقل - توافر قرار إنشاء - توافر عاملين مدربين - توافر حواسيب الية ومستلزمات تشغيل - توافر صفحة رسمية	- عدم توافر خطة سنوية - عدم إصدار نشرة المعلومات الشهرية - عدم توافر حالات دعم قرار ودراسات توقعات مستقبلية	- إرسال خطاب التوصيات برقم ٢+١٠٠٨٧ في ٢٠١٤/١٠/٢٦
مركز معلومات الوحدة المحلية لمدينة السرو	٢٠١٤/١٠/١٩	- الهيكل التنظيمي للمركز - قواعد البيانات - الصفحة الرسمية - الشبكة الداخلية - تنفيذ مهام المركز - الدراسات والبحوث - مدى التعاون بين المسؤولين والعاملين بالمركز	- توافر مركز معلومات موثقت مستقل - توافر قرار إنشاء - توافر عاملين مدربين - توافر حواسيب الية ومستلزمات تشغيل - توافر صفحة رسمية	-	- قيام المركز بتنفيذ المهام والتكليفات وتم إرسال خطاب شكر برقم ١٠٠٨٨ في ٢٠١٤/١٠/٢٦





## تقرير متابعة تقييم نشرات

المعلومات الشهرية الواردة  
عن شهر أكتوبر ٢٠١٤

\*\*\*\*\*

لم تشكيل لجنة مكونة من :-

- السيد / مجدي بشير .
- السيدة / نادية الزيدى .
- السيدة / نادية الأبحر .
- السيدة / تغريد التفاهني .

**\*\* وقامت اللجنة بتقييم النشرات الواردة للمركز وهي :-**

• نشرة معلومات الوحدة المحلية لمركز ومدينة كفر البطيخ.

تقييم النشرات					عدد وحدات المعلومات بالمستوى الأقل
مقبول	جيد	جيد جدا	ممتاز	عدد الوحدات التي أرسلت النشرة	
-		-- الوحدة المحلية لمركز ومدينة كفر البطيخ	-	١	١٠ مدن ٤٧ قرية ١٢ مديرية

وكانت النشرات الفائزة هي :

"نشرة معلومات الوحدة المحلية لمركز ومدينة كفر البطيخ"

مدير عام المركز

اللجنة



# أسرة إعداد القشرة عن شهر أكتوبر ٢٠١٤

## إدارة دعم اتخاذ القرار

السيد / مجدي بشير

مدير الإدارة

السيد / هشام عبد الحليم

الأستاذة / شرين الحسيني

## إدارة النشر

السيدة / نادية الزيدى

مديرة الإدارة

السيد / على شحاتة

الأستاذة / مروه نبيل

## إدارة المكتبة

السيدة / تغريد التافوني

مديرة الإدارة

السيدة / هايدي النماس

السيدة / إيمان الباز

## إدارة الإحصاء

السيدة / نادية الأبحر

مديرة الإدارة

السيد / محمد السمبسكاني

السيدة / زوزو الشامي

السيدة / نهلة جبة

بالتعاون مع

إدارة الاعلام

في أخبار المحافظة

## إدارة الحاسب

الأستاذة / ماجدة الشامي

مديرة الإدارة

السيد / ياسر الرفاعي

السيد / عادل الطنطاوي

إدارة إعداد القشرة